

HORNOSÍN



k. ú.: Hornosín

sídla: Hornosín

I. ZÁKLADNÍ INFORMACE O OBCI

1) ZÁKLADNÍ INFORMACE

Tabulka 1: Obecná charakteristika obce Hornosín 2015

Typ obce	obec
Obec s rozšířenou působností	Blatná
Pověřený obecní úřad	Blatná
Pracoviště finančního úřadu	Blatná
Katastrální pracoviště	Strakonice
Matriční úřad	Bělčice
Katastrální plocha (ha)	341,17
Počet katastrů	1
Počet částí obce	1
Nadmořská výška (m nad mořem)	510
První písemná zpráva (rok)	1318

2) POLOHA OBCE V ÚZEMÍ A HISTORICKÉ SOUVISLOSTI

Obec Hornosín se nachází ve vzdálenosti přibližně 8 km severně od Blatné. Jedná se o populačně i rozlohou o jednu z nejmenších obcí správního obvodu ORP Blatná.

3) ANALÝZA ÚPD (VČETNĚ ÚS)

Tabulka 2: Analýza stavu ÚPD

<i>Katastrální území</i>	<i>Platné územní plány, regulační plány</i>	<i>V současné době pořizované územní plány a jejich změny</i>
Hornosín	Územní plán Hornosín, r. 2012	Změna č. 1 ÚP Hornosín na základě Zprávy o uplatňování ÚP

4) VÝZNAMNÉ NEDOSTATKY V ÚPD

Nebyly zjištěny významné nedostatky v ÚPD.

5) VYHODNOCENÍ ZASTAVĚNÉHO ÚZEMÍ, POTŘEBA NOVÝCH ZASTAVITELNÝCH PLOCH, NEMOŽNOST VYUŽÍT JIŽ VYMEZENÉ ZASTAVITELNÉ PLOCHY

Tabulka 3: Zastavitelné plochy pro bydlení vymezené v Územním plánu Hornosín

Vymezeno v ÚPD	Název plochy	Rozloha (ha)
ÚP Hornosín	smíšená obytná – SO2	0,1
	smíšená obytná – SO4	1,0

	smíšená obytná – SO5	0,2
	smíšená obytná – SO8	1,2
Celkem vymezeno k bydlení		2,5

Potřeba zastavitelných ploch pro bydlení – předpoklad do roku 2028 dle urbanistické kalkulačky URBANKA = cca 0,37 ha.

6) VEŘEJNÁ INFRASTRUKTURA

A) VEŘEJNÁ DOPRAVNÍ INFRASTRUKTURA

Území obce Hornosín je napojeno silnicí III/0302 na hlavní dopravní tah silnicí II/174, Březnice – Bělčice – Lnáře a do Blatné silnicí II/173. Vedle zpřístupnění a obsluhy řešeného prostoru zprostředkovává vnější návaznosti území na nadřazenou dopravní síť.

Železnice územím obce neprochází.

B) TECHNICKÁ INFRASTRUKTURA

Vodovodní síť

- v obci není vybudován vodovod pro veřejnou potřebu, zástavby je zásobována pitnou vodou z individuálních zdrojů, toto zásobování se předpokládá i do budoucnosti

Kanalizační síť

- jednotná kanalizační síť ve správě obce
- výhledově vybudování ČOV (70 EO s využitím stávající kanalizace a rozšířením nové kanalizace)
- není investičně ani provozně výhodné budovat ČOV a kanalizační síť, proto bude nezbytné zajištění rekonstrukce stávajících jímek nebo výstavbu nových akumulčních jímek pro zachycování odpadních vod

Elektrická energie

Zásobování elektrickou energií VN zůstává ve stávajícím vyhovujícím stavu kmenové linky 22 kV Blatná, má rezervu výkonu pro další elektrifikaci řešeného území. Trafostanice 22/0,4 kV pokryje nově navržené plochy.

Plyn

Obec Hornosín není plynofikována.

Spoje a telekomunikace

V sídle je rozvedeno veřejné osvětlení a telefonní síť. Zastavitelné plochy budou napojeny na stávající trasy.

Na území vedou radioreléové trasy.

C) VEŘEJNÉ OBČANSKÉ VYBAVENÍ

Charakter území orientuje jeho obyvatelstvo na využívání občanské vybavenosti sídel vyššího významu. Střediskem, poskytujícím široké spektrum služeb i nabídku pracovních příležitostí je město Blatná. Blatná poskytuje občanské vybavení a nabídku pracovních příležitostí.

Obec Hornosín má objekt obecního úřadu. Také do budoucna bude řešené území převážně orientováno na občanské vybavení sídel vyššího významu.

D) VEŘEJNÁ PROSTRANSTVÍ

Stávající veřejné prostranství v sídle Hornosín je historicky založeno a jedná se vlastně hlavně o komunikace v zástavbě.

II. PODKLADY PRO ROZBOR UDRŽITELNÉHO ROZVOJE ÚZEMÍ

1) HODNOTY OBCE

a) hodnoty přírodní

Na správním území obce Hornosín se nenachází registrovaný významný krajinný prvek (VKP), přírodní rezervace, přírodní památka, lokalita výskytu zvláště chráněných druhů rostlin a živočichů s národním významem.

Památné stromy:

Na území nejsou evidovány žádné památné stromy.

b) hodnoty kulturní, civilizační a historické

V obci není vyhlášeno pásmo památkové ochrany.

V obci nejsou památkově chráněné objekty

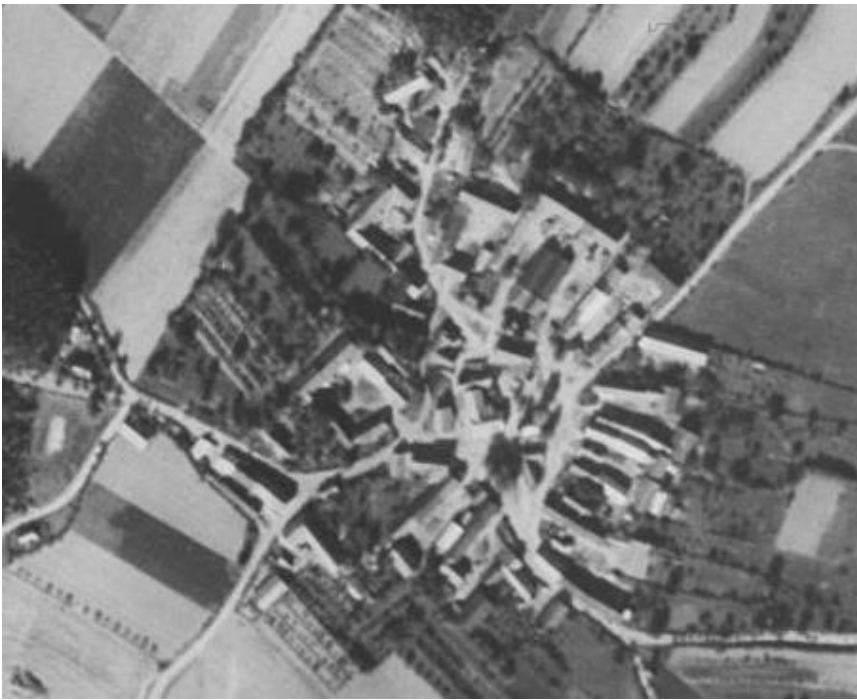
Na území obce se nachází prvky sakrálního charakteru (křížky) a návesní kaple.

c) hodnoty architektonické a urbanistické

Obec má centrální návesní prostor – návesní kaple. Převažuje vesnická zástavba.

Obrázek 1: Růst obce Hornosín znázorněný na Císařských otiscích (1837), orotofoto-mapě 50. léta





Obrázek 2: pohled na obec Hornosín současnost



2) LIMITY K 12/2016

A) LIMITY GEOLOGICKÉ

Tabulka 4: Stará důlní díla

Označení v mapě	Název lokality	Katastrální území	Ohlášení	Surovina
S9	Šachtice č. V.	Hornosín	MŽP	ruda
S10	Šachtice č. VII.	Hornosín	MŽP	ruda
S11	Šachtice č. IVa	Hornosín	MŽP	ruda

Tabulka 5: Poddolovaná území na území ORP Blatná

Označení v mapě	Název lokality	Katastrální území	Surovina
P5	Hornosín 3	Hornosín	zlatonosná ruda
P6	Hornosín 4	Hornosín	zlatonosná ruda
P7	Hornosín 2	Hornosín	zlatonosná ruda
P8	Hornosín 1	Hornosín	zlatonosná ruda

B) LIMITY VODNÍHO REŽIMU

Ochranná pásma vodních zdrojů

Na značnou část území zasahuje ochranné pásmo vodního zdroje Závišínský potok. V jihovýchodní části obce se nachází ochranné pásmo vodního zdroje. Tato ochranná pásma nejsou ohrožena žádným ze záměrů.

Záplavová území

Na území není vymezeno záplavové území.

Území zvláštní povodně pod vodním dílem

Ohrožené území zvláštní povodní pod vodním dílem - Rybník Černívsko - Studie ohroženého území zvláštní povodní

C) LIMITY OCHRANY PŘÍRODY A KRAJINY

NATURA 2000

Na území obce není.

MZCHÚ (maloplošná zvláště chráněná území) – na území obce nejsou

ÚSES

Na území je vymezen regionální a lokální ÚSES doplněný interakčními prvky. Regionální ÚSES se skládá zejména z RBC 4001 Střížovický vrch, RBK 4002 Střížovický vrch – Buzičky, RBK 4000 - Hliniční vrch - Střížovický vrch.

VKP registrovaný

Na území obce není.

Oblast a místo krajinného rázu

Oblast krajinného rázu:

Blatensko

Místo krajinného rázu:

Hvoždanská pahorkatina – oblast západní: mozaikovitá krajina, ve které se střídají vodní plochy, pole, lesy.

Hvoždanská pahorkatina – oblast východní: převažující lesní komplex s výše položenými místy a smíšenými lesy.

Krajina ze ZÚR:

Krajina rybniční:

Charakteristika krajiny: reliéf vrchovin a pahorkatin, zemědělská krajina je střídána s lesní krajinou (lesy na 30-70 % plochy), výrazná struktura historické kulturní krajiny, potoční a říční nivy, mokřady, lesní porosty se segmenty přírodě blízkých lesů, přírodě blízké louky

Cílová charakteristika krajiny: zachování tohoto typu krajiny

Zásady pro činnost v území a rozhodování o změnách v území:

- a) zachovat v nejvyšší možné míře stávající rozmanitost krajiny a dále tuto rozmanitost podporovat doplňováním vhodných krajinných prvků, resp. nepřípuštěním vymizení prvků stávajících (např. minimalizace záborů PUPFL)
- b) podporovat retenční schopnost krajiny
- c) územně plánovacími nástroji podpořit respektování znaků historicky kulturní krajiny, cenných architektonických a urbanistických znaků sídel i jejich vhodnou dostavbou
- d) rozvíjet cestovní ruch ve formách příznivých pro udržitelný rozvoj

Krajina lesoplní:

Charakteristika krajiny: ploché pahorkatiny až vrchoviny, vysoké zornění, velké bloky orné půdy, lesní porosty v plošně nevýznamných segmentech (do 30 plochy), skalní výchozy (kamýky)

Cílová charakteristika krajiny: zachování charakteru tohoto typu krajiny

Zásady pro činnost v území a rozhodování o změnách v území:

- a) eliminovat zábor zemědělské půdy s vyšší třídou ochrany
- b) při vhodných územních podmínkách podpořit zvýšení rozmanitosti krajiny
- c) podporovat retenční schopnost krajiny
- d) územně plánovacími nástroji podpořit respektování cenných architektonických a urbanistických znaků sídel i jejich vhodnou dostavbou
- e) rozvíjet cestovní ruch ve formách příznivých pro udržitelný rozvoj

D) LIMITY ZPF A PUPFL

Pozemky PUPFL nepředstavují významný limit pro rozvoj obce či některé záměry. U malé části zastavěného území obce se nachází půda s II. třídou ochrany ZPF.

E) LIMITY KULTURNĚ HISTORICKÉ

Na správním území obce se nenachází nemovité kulturní památky, tzn. nepředstavují významný limit pro rozvoj obce.

F) LIMITY DOPRAVNÍ INFRASTRUKTURY

Na správním území obce není evidován záměr dopravní infrastruktury vyplývající z nadřazené územně plánovací dokumentace.

Na správním území obce není evidován záměr dopravní infrastruktury, jež by představoval významný limit v území.

G) LIMITY HYGIENY ŽIVOTNÍHO PROSTŘEDÍ

Na správním území obce nebyly evidovány žádné významné limity z hlediska hygieny životního prostředí.

H) LIMITY TECHNICKÉ INFRASTRUKTURY

Produktovod:

Na území obce vede produktovod. Stávající produktovod prochází územím obce Hornosín na severním okraji správního území. Jeho poloha je v ÚPD respektovaná včetně ochranného pásma.

Plynovod:

Na území obce nevede plynovod.

Elektrická energie:

Na území obce je vedení VN.

Spoje

Na území vedou radioreléové trasy.

Vodovod

Na území je vodovod.

i) ostatní limity

Žádné ostatní limity nebyly na správním území obce evidovány.

3) ZÁMĚRY

Záměry vyplývají z územně plánovací dokumentace obce:

- výstavba individuálních RD – v ÚPD navrženy zastavitelné plochy

Záměry ze ZÚR:

Nejsou evidovány žádné záměry vyplývající ze ZÚR JČK.

4) PODKLADY OBSAHUJÍCÍ DALŠÍ ZJIŠTĚNÍ VYPLÝVAJÍCÍ Z PRŮZKUMŮ ÚZEMÍ A DALŠÍ DOSTUPNÉ INFORMACE NAPŘ. STATISTICKÉ ÚDAJE

	2005	2006	2007	2008	2009	2010	2011	2012	2013	2014	2015
Vývoj počtu obyvatel	75	74	76	77	77	74	72	70	70	68	70
Celkový přírůstek počtu obyvatel	1	-1	2	1	-	-3	-2	-2	-	-2	2
Přirozený přírůstek počtu obyvatel	-	2	-1	1	-	-	-1	-1	-	-2	-1
Migrační saldo	1	-3	3	-	-	-3	-1	-1	-	-	7
Živě narození	1	2	1	3	-	1	2	-	-	-	-
Zemřelí	1	-	2	2	-	1	3	1	-	2	1
Přistěhovalí	2	-	3	-	-	-	2	-	1	-	3
Vystěhovalí	1	3	-	-	-	3	3	1	1	-	-
Věková struktura 0-14 let	15	14	16	18	17	15	13	10	9	9	9
Věková struktura 15-64 let	45	45	46	47	47	46	44	46	46	43	45
Věková struktura 65 a více let	15	15	14	12	13	13	15	14	15	16	16
Index stáří	100,00	107,14	87,50	66,67	76,47	86,67	115,38	140,00	166,67	177,78	177,78

III. ROZBOR UDRŽITELNÉHO ROZVOJE ÚZEMÍ

1) ZÁKLADNÍ CHARAKTERISTIKA A SWOT ANALÝZA

Horninové prostředí a geologie

silné stránky	slabé stránky
	1) existence starých důlních děl – ruda 2) existence plošných poddolovaných území 3) vysoké radonové riziko
příležitosti	hrozby

Vodní režim

silné stránky	slabé stránky
1) absence zranitelné oblasti 2) dostatek povrchových a podzemních zdrojů	1) podmáčené oblasti v okolí požární nádrže
příležitosti	hrozby

Hygiena životního prostředí

silné stránky	slabé stránky
příležitosti	hrozby

Ochrana přírody a krajiny

silné stránky	slabé stránky
příležitosti	hrozby

Zemědělský půdní fond a pozemky určené k plnění funkcí lesa

silné stránky	slabé stránky
1) přítomnost úrodných zemědělských půd I. a II. třídy ochrany	1) vyšší podíl zemědělské půdy na úkor lesů
příležitosti	hrozby

Veřejnou dopravní a technickou infrastrukturu

silné stránky	slabé stránky
1) existence jednotné kanalizace	1) výpadky elektrické energie při bouřkách a větším povětrí
příležitosti	hrozby

Sociodemografické podmínky

silné stránky	slabé stránky
1) ve společenském dění je aktivní přibližně polovina občanů všech věkových kategorií – aktivní činnosti spolků, různé společenské akce	1) stagnace či spíše mírný úbytek počtu obyvatel
příležitosti	hrozby
	1) malá velikost obce – ohrožení stárnutím obyvatelstva a následným vylidňováním

Bydlení

silné stránky	slabé stránky
1) dostatek ploch pro bydlení vymezených v ÚPD	1) většina domů byla vybudována či rekonstruována do roku 1980 2) nulová bytová výstavba v posledních 10 letech 3) poměrně vysoký podíl trvale neobydlených bytů
příležitosti	hrozby

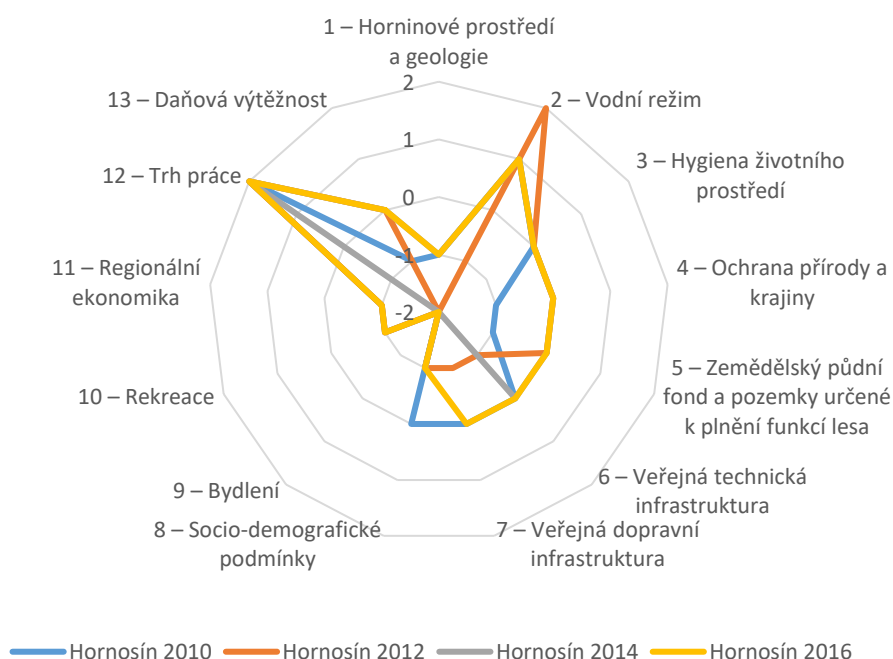
Rekreace

silné stránky	slabé stránky
1) trvale neobydlené domy slouží jako chalupy – cca 20 chalup je využíváno k rekreaci	1) žádná plocha v ÚPD není vymezena pro rekreaci
příležitosti	hrozby

Hospodářské podmínky

silné stránky	slabé stránky
1) nízká míra nezaměstnanosti 2) vysoký podíl osob s vysokoškolským vzděláním	1) nízký počet registrovaných subjektů
příležitosti	hrozby

2) VYHODNOCENÍ VYVÁŽENOSTI VZTAHU ÚZEMNÍCH PODMÍNEK PRO PŘÍZNIVÉ ŽIVOTNÍ PROSTŘEDÍ, PRO HOSPODÁŘSKÝ ROZVOJ A PRO SOUDRŽNOST SPOLEČENSTVÍ OBYVATEL.



3) URČENÍ PROBLÉMŮ K ŘEŠENÍ V ÚZEMNĚ PLÁNOVACÍ DOKUMENTACÍCH ZAHRNÚJÍCÍ POŽADAVKY NA ODSTRANĚNÍ NEBO OMEZENÍ URBANISTICKÝCH, DOPRAVNÍCH, HYGIENICKÝCH ZÁVAD, VZÁJEMNÝCH STŘETŮ ZÁMĚRŮ NA PROVEDENÍ ZMĚN ÚZEMÍ A STŘETŮ TĚCHTO ZÁMĚRŮ S LIMITY VYUŽITÍ ÚZEMÍ, SLABÝCH STRÁNEK, HROZEB, RIZIK SOUVISEJÍCÍCH S NEVYVÁŽENOSTÍ ÚZEMNÍCH PODMÍNEK UDRŽITELNÉHO ROZVOJE.

Nejsou evidovány problémy.