

Územní plán
MYŠTICE
ODŮVODNĚNÍ

FINÁLNÍ

3. 7. 2018

Obsah:

A. komplexní zdůvodnění přijatého řešení včetně vybrané varianty	4
B. postup pořízení územního plánu.....	38
C. výsledek přezkoumání územního plánu podle odst. 4 § 53 stavebního zákona	39
D. zpráva o vyhodnocení vlivů na udržitelný rozvoj území obsahující základní informace o výsledcích tohoto vyhodnocení včetně výsledků vyhodnocení vlivů na životní prostředí	57
E. stanovisko krajského úřadu podle § 50 odst. 5.....	57
F. sdělení, jak bylo stanovisko podle § 50 odst. 5 zohledněno, s uvedením závažných důvodů, pokud některé požadavky nebo podmínky zohledněny nebyly.....	57
G. vyhodnocení účelného využití zastavěného území a vyhodnocení potřeby vymezení zastavitelných ploch.....	57
H. vyhodnocení koordinace využívání území z hlediska širších vztahů v území	59
I. vyhodnocení splnění požadavků zadání	59
J. výčet záležitostí nadmístního významu, které nejsou řešeny v zásadách územního rozvoje, s odůvodněním potřeby jejich vymezení	59
K. vyhodnocení předpokládaných důsledků navrhovaného řešení na zemědělský půdní fond a pozemky určené k plnění funkce lesa.....	59
L. návrh rozhodnutí o námitkách.....	71
M. vypořádání připomínek.....	71

IDENTIFIKAČNÍ ÚDAJE

druh dokumentace:	územní plán
etapa:	FINÁLNÍ
pořizovatel:	Obecní úřad Myštice
sídlo:	Myštice 15, 388 01 Blatná
zodpovědná osoba pořizovatele:	Tomáš Koželuh, starosta obce
oprávněná úřední osoba:	Ing. arch. Radek Boček
zpracovatel:	Ing. arch. Radek Boček a kolektiv
sídlo firmy:	Na Rozmezí 209, 397 01 Písek
kancelář:	Tylova 70, 397 01 Písek

OBSAH DOKUMENTACE

textová část dokumentace:

- Textová část – VÝROKOVÁ ČÁST územního plánu Myštice
- Textová část – ODŮVODNĚNÍ územního plánu Myštice

grafická část dokumentace:

Výroková část:

- VÝKRES ZÁKLADNÍHO ČLENĚNÍ ÚZEMÍ 1 : 5 000,
- HLAVNÍ VÝKRES 1 : 5 000,
- VÝKRES VEŘEJNĚ PROSPĚŠNÝCH STAVEB, OPATŘENÍ A ASANACÍ 1 : 5 000,

Odůvodnění územního plánu:

- KOORDINAČNÍ VÝKRES V MĚŘÍTKU 1: 5 000,
- VÝKRES ŠIRŠÍCH VZTAHŮ V MĚŘÍTKU 1: 25 000,
- VÝKRES PŘEDPOKLÁDANÝCH ZÁBORŮ PŮDNÍHO FONDU V MĚŘÍTKU 1: 5 000,
- VÝKRES ÚSES A KRAJINY 1 : 5 000

A. KOMPLEXNÍ ZDŮVODNĚNÍ PŘIJATÉHO ŘEŠENÍ VČETNĚ VYBRANÉ VARIANTY

A.a. Odůvodnění způsobu vymezení zastavěného území

- (1) Vymezení zastavěného území je provedeno ve všech patřičných výkresech, zejména ve Výkresu základního členění území. Bylo vycházeno z ÚAP ORP Blatná.

A.b. Odůvodnění stanovené základní koncepce rozvoje území obce, ochrany a rozvoje jeho hodnot

A.b.1. Odůvodnění stanovené koncepce rozvoje území obce

- (2) Koncepce rozvoje území obce, ochrany a rozvoje jeho hodnot je graficky znázorněna zejména v Hlavním výkresu a v Koordinačním výkresu prostřednictvím vymezení zastavěného území a zastavitelných ploch s rozdílným způsobem využití, protože právě tyto jsou nejúčinnější instrumenty územního plánování určené pro podrobnost územního plánu jako komplexního nástroje územního plánování řešícího vždy celé správní území dané obce ve všech aspektech a souvislostech. Laicky řečeno, mapa vydá za tisíc slov a v územním plánování to platí dvojnásob.
- (3) Základní premisy koncepce rozvoje území obce jsou odůvodněna takto:
- Myštice je obcí vesnického charakteru, kdy tento charakter je potřeba zachovat, zároveň je ale nutné skloubit již nyní vedle sedle fungující funkce bydlení, podnikání v zemědělství a ojedinělé občanské vybavenosti – vyhlášená renesanční budova hostince v Myšticích, naopak těžký průmysl, výrobu a skladování nadmístního není vhodné do této lokality situovat,
 - ostatní sídla jsou si velikostí i významem blízka, v návaznosti na výše uvedené a na základě představ trvale bydlících získaných během besed pořádaných v rámci zpracování doplňujících P+R byla majorita nově navrhovaných ploch zastavitelného území přednostně zařazena do funkce „PLOCHY SMÍŠENÉ OBYTNÉ“ dle § 8 vyhlášky 501/2006 Sb., umožňující flexibilní využití ploch pro kvalitní bydlení spojené s nerušícím podnikáním zejména ve službách,
 - Myštice je správním a administrativním střediskem a navržený rozvoj odpovídá postavení sídla Myštice v sídelní struktuře, rozvoj podél silnice II/175 je odůvodněn úsporou nákladů na budování nové dopravní infrastruktury, navíc rozvoj sídel podél důležitých cest je urbanisticky typickým fenoménem pro středoevropský prostor, rozvoj v jižní části reaguje na požadavky občanů a na zachování kontinuity s dnes platným územním plánem,
 - v ostatních sídlech je vždy doplněno jen minimum nových stavebních parcel na základě důkladného průzkumu a analýzy daného území.

A.b.2. Odůvodnění stanovené Koncepce ochrany a rozvoje hodnot území obce

(4) Koncepce ochrany a rozvoje historických, kulturních, architektonických a urbanistických hodnot na území obce je stanovena na základě těchto premis:

- Renesanční zájezdní hostinec v Myšticích a prostor před ním na hrázi rybníka Labuť byly identifikovány v rámci doplňujících P+R jako základní urbanisticky a stavebně historicky cenné lokality ve sídle Myštice, jejich ochrana je v souladu s cíli a úkoly územního plánování dle §§ 18 – 19 stavebního zákona a rovněž v souladu se zájmy ochrany památkové péče,
- respektování limitů využití území v oblasti památkové péče přímo vyplývá z Ústavy ČR, neboť tyto jsou stanoveny zákony a ty je nutné dodržovat v rámci výkonu jak přenesené působnosti (kam patří pořizování ÚPD) tak i samostatné působnosti (tam patří schválení ÚP zastupitelstvem obce), seznam NKP a historicky cenných objektů vč. území s archeologickými nálezy bylo vymezeno v Koordinačním výkresu na základě ÚAP ORP Blatná,
- respektování cílů ochrany uvedených hodnot, tj. zachování a smysluplné rozvíjení historického odkazu, využití hodnot pro zlepšení obrazu města a kvality jeho prostor, zatraktivnění města jak pro bydlicí obyvatelstvo, tak i pro návštěvníky, vychází z požadavků definovaných jako cíle a úkoly územního plánu v §§ 18–19 stavebního zákona.

(5) Koncepce ochrany a rozvoje přírodních hodnot na území obce je stanovena na základě těchto premis:

- Rybník Labuť je mimořádně cenným přírodním a krajinářským prostorem v severozápadní části Jihočeského kraje a musí být, jako mimořádně přírodně cenný prostor, chráněn i nástroji územního plánování,
- ÚSES regionální úrovně je závazně stanoven v nadřazené ÚPD, zde ZÚR Jihočeského kraje ve znění jejich 3. aktualizace, je zákonnou povinností ÚP na úrovni města nebo obce respektovat „krajský územní plán“, což návrh ÚP Myštice činí, vymezení a upřesnění prvků ÚSES v rozsahu jednotlivých skladebných částí (prvků) a zahrnutí nefunkčních částí ÚSES mezi plochy přírodní je úkolem projektantů ÚP,
- stanovení koncepce uspořádání krajiny prostřednictvím zařazení jednotlivých ploch řešeného území do jednotlivých typů ploch s rozdílným způsobem využití vychází z ustanovení § 3 vyhl. 501/2006 Sb. a obecně ze zásad tvorby územních plánů tak, jak je definuje stavební zákon a jeho prováděcí vyhlášky 500/2006 Sb. a 501/2006 Sb.,
- akceptaci prvků ochrany obecné i speciální ochrany přírody a limitů z této ochrany vyplývajících vyplývá z Ústavy ČR, konkrétně z článku 2, odst. 2–3, tj. státní moc slouží všem občanům a lze ji uplatňovat jen v případech, v mezích a způsoby, které stanoví zákon a každý občan může činit, co není zákonem zakázáno, a nikdo nesmí být nucen činit, co zákon neukládá, jde o princip legality,
- zachování sídel v jejich přirozené velikosti bez nadměrné adice nových zastavitelných ploch vychází z provedených doplňujících P+R, kdy byla nalezena shoda na velmi uměřeném a velmi konzervativním rozvoji sídel z hlediska adice nových zastavitelných ploch,
- „vnitřní“ zákaz vymezení nových ploch zastavitelného území ve volné krajině byl navržen projektantem jako určitý kompromis mezi snahou o přiměřený a zdravý rozvoj jednotlivých sídel a důrazem na ochranu krajiny v mimořádně cenném přírodním prostředí rybníka Labuť a jejího okolí,

- upřesnění ust. § 18 odst. 5 stavebního zákona je veden snahou o ochranu ŽP a zejména krajiny, což je jeden z cílů územního plánování, což dokládá i fakt, že návrh ploch přírodních, ploch zpětně zatravněovaných a ploch nových biocenter je zde plošně podstatně více než nových zastavitelných ploch pro antropogenní účely.
- (6) Koncepce ochrany a rozvoje civilizačních hodnot na území obce je stanovena na základě těchto premis:
- silnice II/175 je hlavní komunikační osou ve směru jihozápad – severovýchod a propojuje správní území Myštice na obě sousední města Blatná a Mirovice,
 - respektování systému silnic III. třídy vychází z jejich potřeby pro každodenní dojížděku obyvatel jednotlivých sídel do zaměstnání,
 - požadavek respektovat stávající nadřazené systémy zásobování plynem a elektrickou energií, zejména vedení produktovodu vychází ze zákonných norem a z jejich vymezení v nadřazené dokumentaci, kdy zde existuje a je stanoveno ochranné pásmo produktovodu nesoucí s sebou konkrétní omezení, která jsou v něm stanovena a která je nutné respektovat, kdy všechny stavby a činnosti plánované v ochranném pásmu produktovodu musí respektovat minimální vzdálenosti stanovené platnými právními předpisy i ČSN 650204 a při projektové přípravě i realizaci staveb situovaných do ochranného pásma produktovodu je pak nutné vyžádat si k nim předchozí vyjádření naší společnosti a kdy ČEPRO, a.s., je účastníkem územního, stavebního i kolaudačního řízení a v průběhu i trvání stavby dozoruje bezpečnou realizaci i provozování stavby ve vztahu k produktovodu,
 - požadavek modernizovat a rozvíjet technickou infrastrukturu pro zajištění potřeb obyvatel sídel a dle nároků nových zastavitelných ploch je opřen o ustanovení Politiky územního rozvoje ČR i obyčejné snahy vytvořit i na venkově podmínky pro příjemný a pohodlný životní styl,
 - požadavek na vybudování centrální ČOV pro sídla Myštice, Vahlovice a Dvořetice (společná), Laciná a Nový Mlýn (společná), Výšice a Chrást (společná), Svobodka, kdy tímto způsobem bude zajištěno odkanalizování velké majority všech objektů i ve velmi malých sídlech je veden snahou o ochranu ŽP, zejména zde pokud jde o kvalitu vod,
 - požadavek napojení na centrální vodovody v sídlech Myštice (1. etapa), Laciná, Vahlovice, Střížovice a Kožlí (2. etapa) a sídel Výšice, Svobodka a Ostrov ve 3., výhledové etapě, která není přesně vymezena územním plánem je opět dán snahou zajistit i na venkově a ve velmi malých sídlech podmínky pro příjemný a pohodlný životní styl.
- (7) Veškeré podmínky koncepce ochrany a rozvoje hodnot území obce z hlediska civilní ochrany obyvatelstva jsou stanoveny přesně dle osnovy stanovené příslušnou vyhláškou č. 380/2002 Sb.

A.c. Zdůvodnění stanovené urbanistické koncepce, vč. vymezení zastavitelných ploch, ploch přestavby a systému sídelní zeleně

A.c.1. Zdůvodnění stanovené urbanistické koncepce

- (8) Zdůvodnění stanovených zásad:

- požadavek, aby stávající zástavba mohla být měněna jen takovým způsobem, aby nebyl narušen celkový charakter sídla, vychází ze snahy ochránit stávající genius loci sídla a nenarušit nevhodnými zásahy dochovaný krajinný ráz,
- požadavek na omezení výšky staveb pro bydlení na max. 2 nadzemní patra pro území všech sídel vychází opět ze snahy nenarušit stávající charakter zástavby v obci,
- tato podrobnost, tvar střechy, je ponechána až na navazující správní řízení, jde o podrobnost, která nemusí a ani být řešena paušálně v rámci územního plánu jako komplexního nástroje územního plánování,
- velikost parcel větší než 1 200 m² je stanovena z důvodu snahy o zachování rozvolněné formy zástavby respektující vesnický charakter sídel,
- požadavek na dostavbu stávajících proluk vychází ze snahy o účinnou ochranu stávajícího charakteru sídel a okolní přírody a krajiny, taktéž je zde zájem na ochraně a nenarušování susedských vztahů nepovolováním naddimenzovaných staveb,
- omezení výstavby ve volní krajině oproti ust. § 18 odst. 5 SZ je dáno snahou o účinnou ochranu krajiny, což je jeden z cílů územního plánování dle ust. § 18 odst. 4 stavebního zákona.

A.c.2. Odůvodnění vymezení zastavitelných ploch a ploch přestavby

(9) Vymezení zastavitelných ploch bylo z velké části převzato ze stávajícího územního plánu ve znění změn č. 1 až č. 5, dále z ÚAP obcí ORP Blatná, kde tato vrstva byla upřesněna na hranice parcel dle KN nebo na jejich lomové body, a z části bylo vytvořeno nově jako obalová křivka vedená po hranici nově navrhovaných zastavitelných ploch. Hranice ploch přestavby byla vytvořena nově, jako obalová křivka vedená po hranici stanovených ploch přestavby.

Kód	Lokalita	Odůvodnění
RE.01	Nový Mlýn	plocha pro rekreaci jako doplnění prostoru v návaznosti na stávající rekreační lokality, po společném projednání návrhu byla plocha v dohodě s orgánem ochrany ZPF sloučena s plochou NL.01 (návrh na zalesnění), čímž došlo k mírnému navýšení výměry této plochy z původních 18 613 m ² na 21 267 m ² a zvýšení předpokládaného počtu stavebních parcel pro chaty z 18 na 21, důvodem byla malá výměra navrženého zalesnění, navíc lokalizovaného mezi zastavitelné plochy stávající a navržené chatové lokality, kde by les neplnil všechny své funkce
RE.02	Laciná jih	jedna stavba pro rekreaci vytipována na základě doplňujících P+R, nijak nenarušující krajinný ráz ani jiné přírodní hodnoty v území
RE.03	Myštice jih	doplnění stávající řady chatových objektů, dostavba proluk mezi nimi, vzhledem k úpravě vedení místní účelové komunikace „za chatami v lese“ po společném jednání bylo rozšířeno zastavitelné území pro chaty východním směrem tak, aby mezi navrženou účelovou komunikací a pozemky pro chaty nevznikl velmi úzký

		pás PUPFL, který by nemohl plnit funkce lesa v plném rozsahu, tím došlo k navýšení navrženého záboru PUPFL z 0,1482 ha na 0,2335 ha
SO.01	Myštice severozápad I.	plocha pro bydlení převzata z platného územního plánu, atraktivní prostor na severním břehu rybníka Labuť, ideálně orientovaný svah jižním až jihozápadním směrem, plochy s velkým potenciálem jak pro trvalé bydlení, tak i pro tzv. druhé bydlení
SO.03	Myštice východ I.	plocha pro bydlení převzata z platného územního plánu, plocha na východním okraji Myštic s dobrým dopravním napojením, v centrální části sídla po společném jednání byla plocha významně redukována na základě dohody s orgánem ochrany ZPF a je omezena OP stávající VVN, zůstala zachována plocha v severozápadní části původně vymezené lokality, rozsah plochy byl redukován z původních 14 288 m ² na nyníjších 8 663 m ² , tedy na dohodnutých cca 60 % původní výměry dle dnes platného územního plánu
SO.04	Myštice východ II.	plocha pro bydlení převzata z platného územního plánu, plocha na východním okraji Myštic s dobrým dopravním napojením, v centrální části sídla
SO.05	Myštice sever	doplnění proluky v rámci hranice zastavěného území, pouze 1-2 stavební parcely
SO.06	Myštice střed	centrální část Myštic, volná plocha obklopená ze všech stran objekty a zastavěnými plochami, působí urbanisticky cizorodě, navíc nejde reálně zemědělsky obhospodařovat
SO.07	Myštice jih I.	plocha vzešlá z doplňujících P+R na jižním okraji Myštic v atraktivním přírodním prostředí
SO.08	Myštice jih II.	plocha přestavby stávající chaty na objekt pro trvalé bydlení
SO.09	Myštice jihozápad I.	plocha pro bydlení vymezená v atraktivním místě na břehu rybníka Labuť, v dohodě s orgánem ochrany ZPF omezeno na 1 stavební parcelu
SO.10	Myštice jihozápad II.	doplnění řady chat podél silnice jižním směrem o objekty zaplňující proluku mezi stávajícími chatami a silnicí
SO.11	Myštice jihozápad III.	doplnění řady chat podél silnice jižním směrem o objekty zaplňující proluku mezi stávajícími chatami a silnicí, zde zábor lesa
SO.12	Vahlovice sever	plocha vymezená na základě platného územního plánu, severní okraj Vahlovic, jedna velká stavební parcela, vhodně urbanisticky umístěna, náhrada za vypuštěnou větší plochu přes silnici

SO.13	Ostrov jih	plocha výrazně redukována oproti jejímu vymezení v dnes platném územním plánu, nicméně část této plochy zůstalo zachováno
SO.14	Dvořetice západ	opět se jedná o zmenšení zastavitelných ploch vymezených v dnes platném územním plánu, dohoda na redukci těchto ploch byla předmětem doplňujících P+R
SO.15	Střížovice jih	náhrada za vypuštění plochy jižně přes silnici dle dnes platného územního plánu, navazuje na zastavěné území, urbanisticky vhodné
SO.16	Výšice východ	plochy přestavby, brownfields, nefunkční zemědělský objekt, návrh přestavby na plochu smíšenou obytnou
VS.01	Myštice sever	doplnění stávajícího zemědělského areálu o další rozvojové plochy tak, aby územní plán nenavrhoval jen plochy pro bydlení, ale dal i možnost dalšímu rozvoji podnikání

A.c.3. Odůvodnění vymezení systému sídelní zeleně (vč. ploch veřejných prostranství)

(10) V zastavitelném území jsou vymezené plochy veřejných prostranství zdůvodněny takto:

Kód	Lokalita	Odůvodnění vymezení dané plochy
VP.01	Vahlovice – u bývalé školy	plocha navazuje na urbanisticky cennou stavbu bývalé školy, plochy veřejného prostranství by měla podtrhnout její význam, doplněno na základě doplňujících P+R, v návaznosti na zastavěné území sídla, brána do sídla Vahlovice na silnici od Blatné
VP.02	Laciná jih – pás veřejné zeleně pro vedení kanalizace	plocha mezi návrhem plochy pro rekreační objekt a stávající silnicí určené pro vedení páteřního kanalizačního sběrače propojujícího sídlo Laciná s naváženou ČOV TI.02 v lokalitě Nový Mlýn
VP.03	Myštice – jih	plocha vytvářející klín v křižovatce na jihu Myštic, zrcadlově je navržena plocha sídelní zeleně pro průchod lokálního biokoridoru urbanizovaným antropogenním prostorem.

(11) Vymezení systému sídelní zeleně je naplňováno respektováním povinnosti vymezit na každé 2 ha zastavitelné plochy 1000 m² souvisejících ploch veřejných prostranství VP.01 až VP.03 – viz výše.

A.d. Odůvodnění stanovení koncepce veřejné infrastruktury, včetně podmínek pro její umíst'ování

A.d.1. Odůvodnění stanovení koncepce dopravní infrastruktury

- (12) Vzhledem k tomu, že změn dopravní koncepce je v návrhu ÚP minimum, nebyl zpracován samostatný výkres dopravní infrastruktury a dopravní záměry jsou tedy primárně vyznačeny v Hlavním výkresu.
- (13) Stávající dopravní systém tvořený silnicí II/175 jako základní dopravní tepny propojující sídla s městem Blatná na jihozápadě, resp. s Mirovicemi severovýchodně a propojující sídla Vahlovice, Myštice, Svobodka, je plně respektován a musí být zachován, stejně tak systém silnic III. třídy tvořený silnicemi III/1211, III/1751, III/1752, III/1753, III/1754 a III/1755 coby sekundárními dopravními tepnami propojující jednotlivá sídla a napojující je na sousední obce, je cenou civilizační hodnotou a proto se jej ÚP snaží plně chránit a povoluje implicitně jeho úpravy za účelem zlepšení parametrů výše uváděných silnic.
- (14) Koncepce dopravní infrastruktury je odůvodněna na základě vymezení jednotlivých dopravních staveb a záměrů takto:

Kód	Popis plochy
DI.01	Napojení ČOV Dvořetice na stávající silnici
DI.02	Napojení chat v lokalitě Myštice – jih prostřednictvím nové účelové komunikace, po společném jednání byla na základě stanoviska MěÚ Blatná, odboru dopravy, odsunuta východním směrem v místě napojení na silnici III/1211 směrem na Lom
DI.03	Napojení chat v lokalitě Nový Mlýn a rozšíření stávající komunikace

- (15) Požadavek, aby odstavná a parkovací stání byla řešena na vlastních pozemcích stavebníků, vychází z venkovského charakteru sídla, kde jsou vymezovány velké pozemky a hustota zástavby je oproti městskému prostředí daleko nižší, je zde tedy dostatek volných ploch na stavebních pozemcích a budování centrálních parkovišť nebo parkovacích domů by bylo neefektivní a urbanisticky zcela chybné.
- (16) Požadavek, aby konkrétní řešení dopravního napojení jednotlivých zastavitelných ploch bylo řešeno způsobem umožňujícím průjezdnost a sjízdnost pro potřeby jednotek požární ochrany (vyřešení, vybudování, posouzení, popř. zachování příjezdových a přístupových komunikací coby zpevněných a nejméně 3 m širokých), vychází z příslušných závazných norem a podzákoných předpisů.

A.d.2. Odůvodnění stanovení koncepce vodohospodářské infrastruktury

- (17) Odůvodnění návrhu nových vodních ploch:

Kód	Lokalita	odůvodnění
-----	----------	------------

W.01	nový rybník na Ostrovském potoce	obnova, relikty hrází a náběhů, zlepšení biodiverzity krajiny, lokalizace v nově navrženém velkém lokálním biocentru LBC 101 Soutok Kostratského a Ostrovského potoka
W.02	nový rybník na Ostrovském potoce	retenční nádrž, bez chovu ryb, vymezeno v rámci posílení přírodních funkcí vymezeného lokálního biokoridoru LBK 309 Ostrovský potok u Kožlí, navazuje na vložené lokální biocentrum LBC 94 Na Hluboké
W.03	nový rybník na Ostrovském potoce	obnova, v terénu patrná hráz, vymezeno v rámci posílení přírodních funkcí nově vymezeného lokálního biocentra LBC94 Na Hluboké
W.04	obnova rybníka na Ostrovském potoce	obnova rybníka na Ostrovském potoce, reminiscence na mlýnek Kostrata, součást nově navrženého velkého lokálního biocentra LBC 101 Soutok Kostratského a Ostrovského potoka
W.05	soustava 3 malých vodních ploch Výšice sever	zlepšení biodiverzity krajiny, lokalizace na podmáčených loukách a polích severozápadě od sídla Výšice, prameniště, ochrana vodních zdrojů
W.06	nový rybník na Lučkovickém potoce – Chrást východ	doplňuje nově navržené lokální biocentrum LBC106 Mlýnce a novou plochu přírodní NP.03, navazuje na stávající rybník a vytváří malou rybníční soustavu, zlepšení biodiverzity krajiny
W.07	nová vodní plocha Výšice západ	podmáčené části luk, prameniště, ochrana vodních zdrojů, lokalizováno uprostřed plochy orné půdy západně od sídla Výšice, zvýšení KES krajiny a zlepšení biodiverzity krajiny stejně jako absorpční schopnosti krajiny
W.08	nová vodní plochy jižně od sídla Laciná	navazuje na nově vymezenou plochu pro rekreaci RE.02 a plochy zalesnění NL.03, vyrovnává KES krajiny, zlepšení biodiverzity krajiny stejně jako její absorpční schopnosti

(18) Vymezení jednotlivých staveb a záměrů v rámci návrhu koncepce vodohospodářské infrastruktury pro oblast likvidace odpadních vod je odůvodněno takto:

Kód	Popis plochy
TI.01	plocha pro vybudování ČOV v jižní části sídla Myštice, kdy na tuto ČOV budou nově napojeny všechny části sídla, rybník pod ní může sloužit pro dočišťování, navrhuje se vybudování ČOV pro 170 EO s využitím stávající kanalizace a dobudováním nové, nutné pro zajištění likvidace odpadních vod pro sídlo Myštice
TI.02	plocha pro vybudování ČOV jižně od sídla Laciná, kdy na tuto ČOV budou svedeny odpadní vody ze sídla Laciná a potenciálem budoucího napojení a odkanalizování chatové

	lokality východně umístěné od této navržené ČOV, , nutné pro zajištění likvidace odpadních vod pro sídlo Laciná a pro chatové lokality v prostorech Nový Mlýn
TI.03	plocha pro vybudování ČOV jižně od sídla Svobodka, kdy na tuto ČOV budou odváděny veškeré splaškové vody z tohoto sídla, prostřednictvím prodloužení stávající kanalizace sběračem K10, nutné pro zajištění likvidace odpadních vod pro sídlo Svobodka
TI.04	plocha pro vybudování společné ČOV pro sídla Dvořetice a Vahlovice jižně od Dvořetic u komunikace směrem na sídlo Laciná u Vobůrského rybníka, nutné pro zajištění likvidace odpadních vod pro sídla Dvořetice a Vahlovice
TI.05	plocha pro vybudování ČOV pro sídla Výšice a Chrást, jihovýchodně od sídla Výšice, nutné pro zajištění likvidace odpadních vod pro sídla Výšice a Chrást
K1	Hlavní páteřní kanalizační řad Myštice – sever, napojuje celou severní a střední část sídla Myštice na ČOV, jsou do něho napojeny další páteřní kanalizační řady K3 a K5
K2	Hlavní páteřní kanalizační řad Myštice – jih, napojuje celou jižní část sídla Myštice včetně nově navržených lokalit podél silnice na sídlo Laciná
K3	Hlavní páteřní kanalizační řad Myštice – severovýchod, napojuje celou severovýchodní část sídla Myštice včetně nově navržených lokalit podél silnice na sídlo Kožlí
K4	Subpáteřní řad pro lokality smíšené obytné na východní části sídla Myštice, napojen do stávající kanalizace a přes ní odváděn do hlavního páteřního kanalizačního řadu K1 a dále na ČOV TI.01
K5	Subpáteřní řad pro lokalitu stávající smíšené zástavby jihovýchodně od sídla Myštice, je sveden přímo na ČOV TI.01
K6	Hlavní páteřní kanalizační řad Laciná – východ, nově napojuje celou východní a severovýchodní část sídla Laciná, stávající zástavbu
K7	Hlavní páteřní kanalizační řad Laciná – západ, nově propojuje stávající kanalizaci s napojením na ČOV, napojuje celou západní a severovýchodní část sídla Laciná, stávající zástavbu, v případě, že stávající kanalizace nebude provozně vyhovující, dojde k náhradě stávajícího vedení novými armaturami
K8	Hlavní páteřní kanalizační řad chatová lokalita Nový Mlýn, napojuje stávající chatovou lokalitu Nový Mlýn vč. navrženého rozšíření této chatové lokality na ČOV Laciná (TI.02)
K9	Subpáteřní tlakový řad pro lokalitu stávajících objektů Nový Mlýn
K10	Hlavní páteřní kanalizační řad Svoboda, nově napojuje celé sídlo na nově navrženou ČOV TI.03, stávající zástavbu v rozsahu celého sídla Svobodka
K11	Hlavní páteřní kanalizační řad Dvořetice – Vahlovice, napojuje obě sídla na nově vymezenou ČOV TI.04 jižně od Dvořetice u komunikace směrem na sídlo Laciná u Vobůrského rybníka
K12	Subpáteřní kanalizační řad pro západní část sídla Dvořetice, zajišťuje napojení západní části sídla Dvořetice na kanalizační systém a dále na ČOV
K13	Subpáteřní kanalizační řad pro západní část sídla Vahlovice, zajišťuje napojení západní části sídla Vahlovice na kanalizační systém a dále na ČOV

K14	Hlavní páteřní kanalizační řad Výšice, napojuje sídlo na nově vymezenou ČOV TI.05 jihovýchodně od sídla, ČOV je společná pro sídla Výšice a Chrást, napojuje se do něho další páteřní kanalizační řad K15 zajišťující odkanalizování sídla Chrást
K15	Hlavní páteřní kanalizační řad Chrást, napojuje sídlo na nově vymezenou ČOV TI.05 jihovýchodně od sídla, ČOV je společná pro sídla Výšice a Chrást, je napojen do K14 a přes něj do ČOV
K16	Subpáteřní kanalizační řad pro severozápadní část sídla Výšice, zajišťuje napojení severozápadní části sídla Výšice na kanalizační systém a dále na ČOV
K17	Subpáteřní kanalizační řad pro západní část sídla Chrást, zajišťuje napojení západní části sídla Chrást na kanalizační systém a dále na ČOV

(19) Odůvodnění stanovených podmínky pro výše uvedené záměry pro likvidaci odpadních vod vyplynulo z provedených doplňujících P+R a z PRVKÚK Jihočeského kraje, nicméně i tam, kde PRVKÚK konstatoval neekonomičnost budování ČOV, návrh ÚP upřednostňuje ochrana ŽPO a snaží se návrh čistíren propracovat.

(20) Vymezení jednotlivých staveb a záměrů v rámci zásobování pitnou vodou je odůvodněno takto:

Kód	Popis plochy
V1	přívodní vodovodní řad Lom – Myštice, nutný pro zásobování pitnou vodou sídla Myštice a dále zdroj pitné vody pro další navazující řady
V2	páteřní vodovodní řad propojující sídla Myštice – Laciná – Vahlovice – Strážovice, nutný pro rozvedení pitné vody ze sídla Myštice do sídel Laciná, Vahlovice a Strážovice
V3	páteřní vodovodní řad propojující sídla Myštice – Kožlí, nutný pro rozvedení pitné vody ze sídla Myštice do sídla Kožlí
V4	vodovodní řad Myštice – sever, zásobuje severní části sídla Myštice
V5	vodovodní řad Dvořetice – západ, zásobuje západní části sídla Dvořetice
TI.06	přestavba stávající vodárny pro kravín – dnes chov kachen zpět pro vodohospodářské účely, vytváří předpoklady pro obnovu tohoto původně vodohospodářského díla

(21) Podmínky pro zásobování pitnou vodou jsou odůvodněny takto:

- a. řešení respektuje hlavní páteřní systém vodovodů dle PRVKÚK JČK, dle předaných ÚAP a dle skutečného stavu v území, návrh vychází ze stávajícího územního plánu a z existujících podkladů a navrhuje ucelený systém zásobování pitnou vodou,
- b. výroková část ÚP vymezuje pouze hlavní vodovodní řady pro napojení jednotlivých ucelených lokalit, kdy tyto řady musí být respektovány v navazujících řízení a při rozhodování v území, tolerance 10 m je volena jako přijatelný kompromis mezi určitostí ÚP a stupněm jeho podrobnosti, přesnější vymezení musí být předmětem až navazujících správních řízení,

- c. vedení nepáteřních, podružných, vodovodních řadů a vodovodních přípojek již není součástí koncepce a není tedy ani součástí grafické části výroku ÚP, bude povolováno na základě ust. § 18 odst. 5 v nezastavěném území, resp. jako související TI v rámci přípustného a podmíněně přípustného využití funkčních ploch v zastavěném a zastavitelném území.

A.d.3. Odůvodnění stanovené koncepce v oblasti elektroenergetiky

(22) Odůvodnění stanovených podmínek pro zásobování teplem je následující:

- a. doporučené je vytápění alternativními způsoby (dřevo, pelety, tepelná čerpadla, zásobníky na zemní plyn apod.), žádoucí je též realizace staveb pasivních domů vychází z absence VTL/STL plynovodů v daném území,
- b. připuštění dalších možností vytápění jinými druhy energií je dáno snahou zbytečně nepodvazovat svobodné rozhodnutí investorů o použitém topném médiu, zvláště u stávajících staveb,
- c. vedení STL plynovodů a přípojek již není součástí koncepce a není tedy ani součástí grafické části výroku ÚP, bude povolováno na základě ust. § 18 odst. 5 v nezastavěném území, resp. jako související TI v rámci přípustného a podmíněně přípustného využití funkčních ploch v zastavěném a zastavitelném území, E.ON jako správce sítě plynovodů VTL a STL v jihočeském kraji má vlastní specializované projektanty, fixování tras STL plynovodů „napevno“ závazným územním plánem je kontraproduktivní.

(23) Odůvodnění stanovených podmínek pro zásobování elektrickou energií je následující:

- a. návrh energetické koncepce v oblasti zásobování elektrickou energií musí respektovat stávající vedení VN 22kV a VVN, návrh nového vedení VN 22kV jižně od sídla Vahlovice směrem na Václavov byl vložen do zadání na základě provedených doplňujících P+R,
- b. poměrně malá rozsah nové výstavby na nemnoha rozvojových plochách si nevyžádá budování nových TS, měla by s největší pravděpodobností stačit rekonstrukce stávajících transformačních stanic, pokud by přeci jen bylo potřeba budovat nové, umožňuje to následující bod výroku ÚP,
- c. podmínky týkající se zásobování elektrickou energií byly odvozeny ze stávajícího stavu, umožnění budovat v koridorech stávajících vedení VN nové trafostanice a jasné stanovení, že návrh ÚP to výslovně umožňuje, stejně jako možnost budování venkovní vedení VN v rozvojových lokalitách formou podzemního kabelového vedení a možnost budování nových TS je dána dnešní praxí společnosti EON, která si necháme zpracovávat vlastní projekty vedení a TS v okamžiku potřeby zajistit novou lokalitu zásobování elektrickou energií, ustanovení § 18 odst. 5 toto dovoluje,
- d. ve volné krajině, v nezastavěném území, je povoleno budování vedení VN v souladu s ustanovením § 18 odst. 5, které to dovoluje.

A.d.4. Odůvodnění stanovené koncepce odpadové hospodářství

- (24) Odůvodnění stanovených rámcových podmínek v oblasti odpadového hospodářství:
- Požadavek na umístění nového sběrného dvora za objekt Obecního úřadu Myštice byl vložen do zadání na základě provedených doplňujících P+R.
 - Požadavek, aby tuhý komunální odpad byl i nadále shromažďován v odpadových nádobách (popelnicích) a poté odvážen ke zneškodnění, vychází ze stávajícího stavu věcí v daném území.
 - Až bude vybudován sběrný dvůr, budou nebezpečné složky odpadu a velkoobjemový odpad dočasně ukládány ve sběrném dvoře a poté odváženy na skládku nebo do zařízení pro ukládání nebezpečného odpadu, do doby vybudování sběrného dvora zůstane zachován stávající stav a systém likvidace odpadů.

A.d.5. Odůvodnění stanovené koncepce v oblasti telekomunikací

- (25) V rámci doplňujících P+R ani v rámci schválené zadání nebyl stanoven úkol doplňovat nějaké plochy nebo zařízení v oblasti zajištění telekomunikačních služeb, proto nejsou návrhem ÚP navrhovány.

A.e. Odůvodnění stanovení koncepce uspořádání krajiny, vč. vymezení ploch a stanovení podmínek pro změny v jejich využití, ÚSES, prostupnost krajiny, protierozní opatření, ochranu před povodněmi, rekreaci, dobývání ložisek nerostných surovin apod.

A.e.1. Odůvodnění stanovené koncepce uspořádání krajiny, včetně vymezení ploch a stanovení podmínek pro změny v jejich využití

- (26) Koncepce uspořádání krajiny, vychází ze současného stavu, který je dán utvářením reliéfu, hydrologickými poměry v území, ovlivňováním krajiny člověkem a projevuje se respektováním těchto východisek, ze kterých vychází zařazení pozemků do jednotlivých typů ploch s rozdílným způsobem využití, které závazně určuje režim využití území.

- (27) Vymezení nových ploch přírodních je odůvodněno takto:

Kód	Název	Odůvodnění požadavku dle výrokové části ÚP
NP.01	Vahlovice západ	nová plocha přírodní jako základ pro vytvoření podmínek pro fungování vloženého lokálního biocentra do regionálního biokoridoru RBK 4002, zvyšuje biodiverzitu v krajině, zlepšuje parametry průchodnosti krajiny, zvyšuje KES krajiny, zvyšuje absorpční schopnosti krajiny

NP.02	Laciná severovýchod	nová plocha přírodní na úkor orné půdy jako vytvoření základu pro fungování vloženého lokálního biocentra LBC100a do lokálního biokoridoru LBK313, zvyšuje biodiverzitu v krajině, zlepšuje parametry průchodnosti krajiny, zvyšuje KES krajiny, zvyšuje absorpční schopnosti krajiny
NP.03	Rybníky na Lučkovickém potoce	nová plocha přírodní spojující litorální porosty mezi soustavou 3 rybníků v lesním komplexu na Lučkovickém potoce, součást LBK106, prostor mezi rybníky a tůněmi, včetně nově navrženého rybníka W.06, zvyšuje biodiverzitu v krajině, zlepšuje parametry průchodnosti krajiny, zvyšuje KES krajiny, zvyšuje absorpční schopnosti krajiny
NP.04	Nový Mlýn	nová plocha přírodní, pás vodomilných dřevin podél řeky Lomnice, v ploše regionálního biokoridoru RBK 4002, zvyšuje biodiverzitu v krajině, zlepšuje parametry průchodnosti krajiny, zvyšuje KES krajiny, zvyšuje absorpční schopnosti krajiny

(28) Koncepce krajiny byla v návrhu pro společné jednání doplněna návrhy 3 lokality na zalesnění – v dohodě s orgány ochrany ZPF a SSL bylo od konkrétních návrhů na zalesnění upuštěno, nicméně obecně v podmínkách podmíněně přípustného využití pro plochy zemědělské je nyní připuštěno také zalesnění.

(29) Koncepce krajiny je dále dotvářena návrhem ploch pro zatravnění na úkor intenzivně obhospodařované orné půdy. Ty plochy jsou vymezeny zejména tam, kde mohou vést ke zvýšení KES krajiny, ke zvýšení estetické hodnoty krajiny a zvýšení biodiverzity. Kromě těchto funkcí by zatravnění na úkor oraných ploch mělo přispět také ke snížení splachů orné půdy z polí do intravilánů sídel a snížit riziko náhlých nepředvídatelných lokálních záplav.

(30) Odůvodnění upřesnění podmínky pro stavby v nezastavěném území ve vazbě na ust. § 18 odst. 5 stavebního zákona:

- je účelem povolit ve volné krajině stavby pro zemědělskou prvovýrobu do 50 m² a 6 m výšky, ale ne již stavby jako jsou jízďárny nebo kravíny, ty mají svoje místo v zastavěném území nebo na zastavitelných plochách výrobních,
- je účelem povolit ve volné krajině, zejména na plochách lesních, stavby lesní hospodářství do 25 m² a 6 m výšky, vč. oplocenek, ne již stavby větší, jako jsou hájovny nebo „kvazi-rekreační“ stavby,
- vodní nádrže do rozměru 25 x 20 = 500 m² je ještě dostatečně drobná, aby neohrožovala v případě mimořádné situace (např. povodeň a protržení hráze) sídla dále pod sebou po toku dané vodoteče, vodní plochy obecně jsou žádoucím zpestřením jihočeské krajiny, kam historicky patří, a zvyšují biodiverzitu a KES krajiny, proto je povoleno je to této velikosti realizovat ve volné krajině, nadzemní stavby o půdorysu 5 x 5 = 25 m² a více již mohou být využívány pro bydlení a rekreaci a proto je stanovena tato hranice, větší objekty již musí být součástí zastavitelných ploch nebo zastavěného území, objekty nad 6 m výšky již mohou tvořit negativní krajinné dominanty, proto jsou opět nad tuto výškovou hladinu ve volné krajině zapovězeny,

- stavby do 25 m², tedy o půdorysu 5 x 5, jsou dostatečně drobné, aby nebyly zneužívány pro trvalé bydlení nebo rekreaci, byť byly např. projektovány jako ekologická a informační centra, proto je zde stanovena tato půdorysná hranice, větší stavby a stavby vyšší než 6 m výšky, které by mohly být zase negativními dominantami v krajině, mohou být umísťovány jen v rámci zastavitelných ploch nebo zastavěného území v souladu s tímto ÚP,
- účelové komunikace vč. polních a lesních cest a stavby s nimi přímo souvisejí nejsou předmětem vymezení dopravní infrastruktury dle ust. § 9 vyhl. 501/2006 Sb., nemusí být řazeny do této specifické funkce, je tedy nutné je povolit v rámci ostatních módů funkčního využití i ve volné krajině, naopak dopravní stavby vyjmenované v ust. § 9 uvedené vyhlášky musí být jako návrhové plochy a koridory vymezeny ve výroku ÚP samostatně,
- podzemní stavby technické infrastruktury nijak nenaruší krajinný ráz ani funkčnost ÚSES v krajině, naopak nadzemní stavby nad půdorysnou plochu 25 m² (tedy 5x5 m) a nad 6 m výšky již mohou negativně ovlivňovat krajinný ráz a funkčnost krajiny, stavby vymezené nadřazenou ÚPD, zde ZÚR Jihočeského kraje, mohou být umísťovány i v nezastavitelném území bez omezení,
- suché poldry, úpravy vodních toků, revitalizace apod. nemohou mít s velkou mírou určitosti negativní vliv na krajinu, její průchodnost, funkčnost ÚSES, krajinný ráz, naopak jiné stavby jako pevné hráze, přehradní nádrže apod. musí být samostatně vymezeny v rámci grafické i textové části výroku ÚP,
- stavby pro odstraňování důsledků ekologických a přírodních katastrof jsou povoleny bez omezení, jsou v dané chvíli prioritní a obecně prospěšné, je nutné je operativně umožnit povolit a realizovat,
- cyklistické stezky, hipostezky, trasy pro singltreky, hygienická zařízení, informační zařízení bodového charakteru do 1 m² (obvykle dřevěné sloupy), odpočinková zařízení od 6 m² (obvykle dřevěné lavice pevně spojené se zemí a stolem) jsou žádoucími stavbami zlepšujícími využití území pro rekreaci a CR, jiné stavby mohou být v praxi zneužívány jako stavby pro pobytovou rekreaci nebo tzv. druhé bydlení a není žádoucí je připustit do volné krajiny za situace, kdy ÚP navrhuje bohatě dimenzované až naddimenzované rozvojové plochy pro smíšené bydlení, kde mohou být tyto stavby souladně s územním plánem realizovány,
- explicitně říká, že nejčastější příklady staveb, tj. ekologická a informační centra, stejně jako další stavby a zařízení pro účely rekreace a cestovního ruchu, kterými je obcházeno a zneužíváno ust. § 18 odst. 5 SZ, jsou ve volné krajině ve správním území Myštice zakázány.

A.e.2. Odůvodnění vymezení územního systému ekologické stability

(31) Odůvodnění vymezení biokoridorů a biocenter překryvnou funkcí je následující:

a. regionálního významu:

Kód	Název	Charakter
RBC4001	Střížovický vrch	Regionální biocentrum, je vymezeno v nadřazené ÚPD, zde Zásady územního rozvoje Jihočeského kraje, návrh ÚP musí respektovat platnou a účinnou nadřazenou územně plánovací dokumentaci, vyplývá ze stavebního zákona, obsahové odůvodnění vymezení tohoto

		regionálního biocentra je předmětem odůvodněné ZÚR Jihočeského kraje
RBK4002	Střížovický vrch – Buzičky	Regionální biokoridor, je vymezen v nadřazené ÚPD, zde Zásady územního rozvoje Jihočeského kraje, návrh ÚP musí respektovat platnou a účinnou nadřazenou územně plánovací dokumentaci, vyplývá ze stavebního zákona, obsahové odůvodněné vymezení tohoto regionálního biokoridoru je předmětem odůvodněné ZÚR Jihočeského kraje

b. lokálního významu – biocentra:

Kód	Název	Charakter
LBC103c	Nad rybníkem Vilímeč	lokální biocentrum LBC103c vložené v lokálním biokoridoru nivy drobného toku (mimo řešené území), převzato z platného ÚP, drobná upravená vodoteč v ploché údolnici mezi pozemky kulturních v mírněji zvlněném terénu na okraji blatenské kotliny, koryto drobné vodoteče zarostlé běžnou vlhkomilnou a nitrofilní bylinnou vegetací, jen ojediněle keře BC, VRX, OL apod., okolní údolnice převážně s pozemky kosených intenzivních luk
LBC98a	Do Pařeží	lokální biocentrum, tvořeno převážně smrkoborovými porosty v lesním komplexu v pahorkatině severovýchodně od Kožlí, vloženo do lokálního biokoridoru LBK283, V kulturním smrkoborovém porostu se pouze ojediněle objevují vtroušené listnáče, nejčastěji DB a BR, výjimečně i jiné, častěji je zastoupen MD, V místy vyvinutém podrostu jsou nejčastěji zastoupeny BC, BH, JR, BR, OSK, MAL, místy DB, SM, bylinné patro zpravidla druhově chudé s běžnými zástupci degradovaných společenstev typických pro kulturní jehličnaté lesy
LBC69	Za Kozmovci	lokální biocentrum LBC69 vložené v lokálním biokoridoru LBK283, převzato z platného ÚP, biocentrum tvoří lesní porosty ve svazích pod vrchem s kótou 530, kulturní převážně smrkoborové kmenoviny, pouze ojediněle se objevují vtroušené listnáče, nejčastěji dub a BR, výjimečně i jiné, častěji je zastoupen MD. V místy vyvinutém podrostu jsou nejčastěji zastoupeny BC, BH, JR, BR, OSK, MAL, místy DB, SM, bylinné patro zpravidla druhově chudé s běžnými zástupci

		degradovaných společenstev typických pro kulturní jehličnaté lesy
LBC68	Čiperka – Ostrov	lokální biocentrum, nově vloženo tímto ÚP, jde o vlhké travní porosty navazující na Ostrovský rybník, menší část strojově kosená, větší tvořena vysoko stébelnými bylinným porostem (ostřice, chrastice, tužebník, kyprej vrvice atd.), část plochy přechází v mladou olšinu, místy roztroušené keřovité vrby, plocha podporuje řadu druhů hmyzu (motýli a rovnokřídlí), potencionální hnízdiště pro ptactvo (chřástal, čejka, bahňáci rákosníci), propojeno na jižním okraji až do Ostrovského rybníka (výskyt vodních makrofyt – stolítek), potřebná opatření: pozdní a mozaikovitá seč (na využívané ploše), vyřezávání náletu, tvorba tůní, revitalizace toku
LBC93	Labuť – U Chobotu	lokální biocentrum, převzato z platného územního plánu, situováno na severozápadní okraj rybníku Labuť, biocentrum tvoří partie litorálních porostů rákosin a navazujících mokrých až vlhkých luk a lad v z části rybníka Labuť u obce Chobot, rákosiny a na ně navazující vlhká lada a louky s místy degradovanými společenstvy, v lemu kolem rákosiny i drobné partie charakteru slatinných luk, sukcese dřevin s VRP, BO, OS, BR, OL, JIV, VRK, TRN, BC, RZ, HH, MAL, podél břehu na severní straně vyšší TPC, široké zázemí polokulturních luk, druhově bohaté a pestré podmáčené až mezofilní luční společenstvo (např. bohatý výskyt třeslice prostřední, chrastavce rolního atd.), vhodné je zahrnutí litorálního pásma a dřevinného porostu směrem k sídlu Chobot, plocha podporuje nebo má potenciál podporovat řadu druhů hmyzu (denní motýli, rovnokřídlí) a ptactva včetně druhů jako je chřástal či čejka
LBC94	Na Hluboké	lokální biocentrum, nově vloženo do lokálního biokoridoru LBK281, vymezeno na toku Ostrovského potoka mezi obcemi Svobodka a Kožlí, smíšená povaha plochy: strojově kosená louka, vlhké luční porosty (kosené i nekosené), bývalý rybník zarostlý vysokostébelnou bylinnou vegetací (tužebník, ostřice, pcháče, chrastice rákosovitá, kakost bahenní, přeslička bahenní), lesní porosty (převážně olšiny), potencionální výskyt raka říčního, výskyt obojživelníků, hnízdiště ptactva, doporučená opatření: pozdní či mozaikovitá, seč

		<p>hospodářských travnatých porostů, tvorba tůní, revitalizace toku, obnovení vodního díla (retenční nádrž – nebude sloužit k chovným účelům), změna skladby lesních porostů ke stanovištně blízkým typům (převod smrčín na listnaté lesy)</p>
LBC96	Labuť – Pod Střížovicemi	<p>lokální biocentrum, louky u Labutě, plocha navazující na biokoridor LBK 310 na jižním břehu rybníka Labuť od úrovně obce Střížovice po hranice k.ú. Myštice, biologicky cenné území, kromě vlastního litorálního pásma (tvořeného převážně orobincem), se zde vyskytuje rozsáhlá rákosina a pás mokřadní vegetace (tužebník, pcháč, chrastice), mezofilní a vlhké druhově bohaté louky podél rybníka až k hranicím KÚ, místy přecházející v sušší až subxerothermní druhově bohaté louky se zastoupením štírovníku růžkatého, chrpy luční, třezalky tečkované, lnice květel, hvozdíku panny Marie slzičky, hrachoru lučního a vikve ptačí, zeměžluči aj., oblast podporuje nebo je potencionálně vhodná pro řadu druhu hmyzu (denní motýli a rovnokřídli), možnost hnízdění ptactva (ťuhýk šedý, moták pochop, rákosník sp, strnad rákosní, možnost výskytu čejky a chřástala), doporučená opatření: pozdní a mozaikovitá seč, možnost zbudování tůní, spolu se sousedními biocentry a biokoridory vznikne rozsáhlá plocha určená pro podporu biodiverzity, převážně lučních společenstev a ně vázaných druhů hmyzu a hnízdícího i tažného ptactva, která reflektuje rybník Labuť a přiléhající biotopy jako významného prvku v krajině severního Blatenska</p>
LBC100a	Za Rybníkem	<p>lokální biocentrum, vložené do lokálního biokoridoru LBK313 Za Rybníčkem, severní a střední část biocentra tvoří dubový porost a kulturní převážně smrkoborové lesní porosty většího remízu a kulturní, z části nesklízená louka, jižní část LBC dnes nesplňuje požadavky na prvek ÚSES, dnes orané pole, návrhem územního plánu měněno na plochu přírodní, doporučená opatření: cílem opatření v kulturním lesním porostu je vznik věkově diferencovaného porostu dřevinné skladby blízké přirozené s přírodě blízkými maloplošnými podrostními způsoby hospodaření, v porostu dubů maximálního prodloužení obmítí, podpora různověkosti porostu, obnova smíšeného porostu dřevinné skladby blízké</p>

		přirozené, jižní část ponechat náletovým dřevinám s vhodnými dosadbami autochtonních listnáčů
LBC101	Soutok Kostratského a Ostrovského potoka	lokální biocentrum, nově vloženo ÚP do místa propojení několika lokálních biokoridorů, VKP ze zákona, výskyt zvláště chráněného druhu: rak říční (kriticky ohrožený), navrhované území lze rozdělit do tří částí - ad a) oblast mezi obcí Kozlí a soutokem s Kostřateckým potokem (sporadický výskyt raka), regulovaný tok potoka a přiléhající vysokostébelné vlhké louky a pastviny, ad b) přírodě blízký tok Kostřateckého potoka od soutoku až po hranice k.ú., přiléhající podmáčené bylinné porosty (těžiště výskytu raka na území k.ú. Myštice, výskyt obojživelníků), ad c) část Kostratského potoka od výtoku z rybníku Labuť po soutok s Ostrovským potokem, navazuje na LBK 310, neregulovaná část toku s přirozenou dynamikou vodního toku, fragmentované mokřadní porosty místy až lužního charakteru (vysokokmenná olšina s porosty sněženky podsněžníku a blatouchu bahenního) přirozené, v horní části území těsně pod výtokem z rybníka mokřad s vysokou vegetací (zblochan, ostřice, vrbovka chlupatá). Výskyt vydry říční, rosničky zelené, hnízdění krutihlava obecného a pravděpodobně i žluvy hajní, do území zahrnout i stráň LE2 – plocha s managementem pro podporu diverzity
LBC100	Pod Horami	lokální biocentrum převzaté z platného územního plánu, biocentrum tvoří kulturní převážně smrkoborové lesní porosty většího remízu při temeni ploché vyvýšeniny jižně od Myštic, pouze ojediněle se objevují vtroušené listnáče, nejčastěji DB a BR, výjimečně i jiné, častěji je zastoupen MD, v místy vyvinutém podrostu jsou nejčastěji zastoupeny BC, BH, JR, BR, OSK, MAL, místy DB, SM, bylinné patro zpravidla druhově chudé s běžnými zástupci degradovaných společenstev typických pro kulturní jehličnaté lesy, navrhovaná opatření: cílem opatření v kulturním lesním porostu je vznik věkově diferencovaného porostu dřevinné skladby blízké přirozené s přírodě blízkými maloplošnými podrostními způsoby hospodaření, ojedinělé stávající listnáče ponechávat jako výstavky do vysokého věku, při obnově využívat jejich přirozené zmlazení, v mýtním věku porostu postupná obnova kotlíkovou sečí, případně

		v kombinaci s náseky, s umělou obnovou dřevinami přirozené skladby
LBC98	Soudný	lokální biocentrum, převzato z platného územního plánu, biocentrum tvoří lesní porosty při oblém temeni a ve svazích vyvýšeniny hřebene východně od Myštic, kulturní, převážně smrkoborové kmenoviny, pouze ojediněle se objevují vtroušené listnáče, nejčastěji DB a BR, výjimečně i jiné, častěji je zastoupen MD, v místy vyvinutém podrostu jsou nejčastěji zastoupeny BC, BH, JR, BR, OSK, MAL, místy DB, SM, bylinné patro zpravidla druhově chudé s běžnými zástupci degradovaných společenstev typických pro kulturní jehličnaté lesy, návrh opatření: v mýtním věku porostu postupná obnova kotlíkovou sečí, případně v kombinaci s náseky, s umělou obnovou dřevinami přirozené skladby, ojedinělé stávající listnáče ponechávat jako výstavky do vysokého věku, při obnově využívat jejich přirozené zmlazení, po rekonstrukci porostu výchova zaměřená na prohlubování věkové diferenciace porostu a vznik přirozené obnovy, postupný přechod na maloplošné podrostní hospodaření s dlouhou obnovní dobou
LBC107	U Převrátla	lokální biocentrum, převzato z platného územního plánu, biocentrum tvoří kulturní až polopřirozené luční porosty v údolnici s drobnou vodotečí, podél toku užší pás porostu s převládající OL, VR, nitrofilní bylinná vegetace, část LBC již v okrese Písek, navrhovaná opatření: cílem opatření v nivě drobné vodoteče je prohloubit přirozený charakter společenstev luhů a vhodným hospodařením iniciovat vznik druhově pestrých extenzivních mokrých luk, údržba stávajícího lužního porostu výběrovými zásahy, jako hlavní dřeviny prosazovat OL, JS, dále dlouhověké druhy DB, JL, KL, udržet menší podíl OLS, STH, VRK i dalších VR, v mezofilních partiích při okraji nivy ojediněle i LP, prořezávkami v podrostu uvolňovat stávající perspektivní jedince žádoucích dřevin, podporovat další přirozené zmlazení porostu, s cílem zajištění budoucí kontinuální převážně přirozené obnovy, chybějící, málo zastoupené nebo nedostatečně zmlazující dřeviny, doplňovat výsadbou.

LBC106	Mlýnce	<p>lokální biocentrum, převzato z platného územního plánu, kontrastní biocentrum normálních a mokrých řad tvoří drobné rybníky a mokré louky v ploché údolnici zvlněné pahorkatiny a lesní porosty v přílehlém mírném svahu, dva menší rybníky s přirozenou bylinnou litorální vegetací a místy i dřevinnými břehovými porosty v ploché údolnici s pozemky vlhkých až mokrých, polopřirozených, místy kosených luk. Hráz větší nádrže se staršími DB a BR, severní část LBC tvoří kulturní převážně smrkoborové lesní porosty, pouze ojediněle se objevují vtroušené listnáče, nejčastěji DB a BR, výjimečně i jiné, častěji je zastoupen MD, v místy vyvinutém podrostu jsou nejčastěji zastoupeny BC, BH, JR, BR, OSK, MAL, místy DB, SM, bylinné patro zpravidla druhově chudé s běžnými zástupci degradovaných společenstev typických pro kulturní jehličnaté lesy, doporučená opatření: vodní nádrže využívat extenzivním způsobem, zvolit druhově vhodné a početně přiměřené rybí osádky tak, aby chov nebyl zdrojem eutrofizace vod a ničení bylinných břehových porostů, v lučních partiích zachovat resp. obnovit přírodě blízké extenzivní lukařském hospodaření s vyloučením hnojení, obnovy drnu, dosévání a dalších pratotechnických zásahů, kosit dle stavu společenstva jedenkrát, max. dvakrát ročně s občasným vynecháním některé sezóny na části plochy střídavě v různých místech lokality, tak aby byla umožněna existence druhů, neschopných regenerace v cyklu pravidelných sečí, ojedinělé stávající listnáče ponechávat jako výstavky do vysokého věku, při obnově využívat jejich přirozené zmlazení, po rekonstrukci porostu výchova zaměřená na prohlubování věkové diferenciace porostu a vznik přirozené obnovy, postupný přechod na maloplošné podrovní hospodaření s dlouhou obnovní dobou</p>
LBC102	Jezero Vahlovice	<p>lokální biocentrum nově vloženo do regionálního biokoridoru, biocentrum tvoří lesní porosty při plochem temeni vyvýšeniny a přílehlá mokřadní lokalita v členité pahorkatině s lesy a drobnými pozemky luk, v západní části LBC kulturní převážně smrkoborové lesní porosty, pouze ojediněle se objevují vtroušené listnáče, nejčastěji DB, BK a BR, výjimečně i jiné, častěji je zastoupen</p>

		<p>MD, soustava uměle zbudovaných tůní a mokřad v místě bývalého vodního díla, porosty orobince, skřípince jezerního, výskyt zábělníku bahenního a bublinatky jižní, zaznamenány silné populace obojživelníků, celkově na lokalitě nalezeno 9 druhů obojživelníků včetně silně nebo kriticky ohrožených druhů (čolek velký, čolek obecný, blatnice skvrnitá, kuňka ohnivá, skokan skřehotavý), v místě realizován projekt obnovy mokřadu, přílehlé oblasti s dožívajícím porostem topolu kanadského, prosvětlené lesní porosty a zarůstající louky, návrhem ÚP vymezeno jako plocha přírodní NP.01, navržená opatření: udržování pokryvnosti vodní plochy tvorbou nových tůní či bránění zanášení stávajících, kosení orobince, udržování travních porostů, smíšený porost borovice/ dub s jižní expozicí, částečně smíšený porost dub/ borovice, největší část tvořena smrkovou monokulturou, teplomilná doubrava s příměsemi dalších listnáčů (buk, jilm, třešeň), strojově kosené travní porosty, potenciální management travní pásy, tůně</p>
LBC103	U Laciné	<p>lokální biocentrum, převzato z platného ÚP, biocentrum tvoří lesní skupina na nevýrazné vyvýšenině mírně zvlněné pahorkatiny, porost s vyššími DB, místy vtroušen JV, SM, ojediněle BK a LP, v podrostu BH, JV, TR, DB, BC, JR, LP, OSK, MAL, drobné skupiny SM tyčkoviny, chudé bylinné patro s běžnými druhy acidofilních doubrav a nitrofilních lemů, pastvina s náletem dřevin, navrhovaná opatření: v dlouhodobější perspektivě zahájit pozvolné prosvětlování horní etáže porostu negativním výběrem s mírnou preferencí hlavních cílových dřevin přirozené skladby, prořezávkou v podrostu podpořit růst perspektivních jedinců cílových dřevin v podrostu, vytvářet podmínky pro vznik a ochranu přirozeného zmlazení a vývoj nižších etáží porostu</p>
LBC104	Čermák a Nový mlýn	<p>lokální biocentrum, převzato z platného ÚP, kontrastní biocentrum normálních a mokrých řad tvoří břehové porosty a nivní louky kolem Lomnice a lesní porosty v přílehlém svahu nad nivou, kolem přirozeně meandrujícího koryta říčky užší pás přirozených břehových porostů s převládajícími OL, VRK, keře BC, STH, VRX, luční porosty místy kosené, polopřirozeného</p>

		<p>charakteru, severně od toku nekosené přirozené mokré louky, v drobné tůni nad jezem u mlýna porost d'áblíka bahenního, na jižní straně nivy ve svahu kulturní převážně smrkoborové lesní porosty, pouze ojediněle se objevují vtroušené listnáče, nejčastěji DB a BR, výjimečně i jiné, častěji je zastoupen MD, v místy vyvinutém podrostu jsou nejčastěji zastoupeny BC, BH, JR, BR, OSK, MAL, místy DB, SM. Bylinné patro zpravidla druhově chudé s běžnými zástupci degradovaných společenstev typických pro kulturní jehličnaté lesy, navržená opatření: údržba stávajícího břehového porostu výběrovými zásahy, jako hlavní dřeviny prosazovat OL, JS, dále dlouhověké druhy DB, JL, KL, udržet menší podíl OLS, STH, VRK i dalších VR, v mezofilních partiích při okraji nivy ojediněle i LP, prořezávkami v podrostu uvolňovat stávající perspektivní jedince žádoucích dřevin, podporovat další přirozené zmlazení porostu, s cílem zajištění budoucí kontinuální převážně přirozené obnovy, chybějící, málo zastoupené nebo nedostatečně zmlazující dřeviny doplňovat výsadbou, v partiích nivních luk zachovat, resp. obnovit extenzivní hospodaření s vyloučením hnojení, dosévání a obnovy drnu, pravidelně max. dvakrát ročně kosit</p>
--	--	--

lokálního významu – biokoridory:

Kód	Název	Charakter
LBK310	Labuť u Myštic	<p>lokální biokoridor, převzatý, ale následně částečně upřesněný v rámci ÚP, biokoridor tvoří břehové partie v jihovýchodní části rybníka Labuť a úsek toku Kostratského potoka v užším údolí pod jeho hrází, v západní části LBK úsek podél břehů rybníka, od západu ještě litorální vegetace s druhy rákosin a zázemím kulturních intenzivních luk, směrem k východu již jen širší pás převážně nitrofilní bylinné vegetace bahnitých břehů i ruderálních lemů podél přilehlého pole, pod hrází rybníka tok v přirozeném korytě doprovázený pásem luhu tvořeným převážně vyššími olšemi v údolnici mezi drobnými smrkovými a borovými lesními remízy, drobnými zahradami a rozptýlenou zástavbou na okraji obce i drobnými pozemky kulturních i přirozenějších luk, navržená</p>

		opatření: vodní nádrž využívat v rámci možností poněkud extenzivnějším způsobem, omezovat zdroje eutrofizace v povodí nádrže, nezasahovat do vodního režimu lokality a jejího okolí, provádět občasné letnění nádrže, při eventuální nutnosti vyhrnování nezasahovat břehové partie v trase biokoridoru a nevytvářet zde deponie bahna
LBK308	Labuť – Pod Střížovicemi	lokální biokoridor, převzatý, ale následně částečně upřesněný v rámci ÚP, biokoridor sleduje partie poměrně přirozené dřevinné i bylinné vegetace podél jihozápadního břehu rybníka Labuť, podél břehu pás litorální vegetace charakteru rákosin, na které navazují v západní části navazují vlhká lada a louky s místy degradovanými společenstvy, západněji kulturní louky, doprovod dřevin se objevuje převážně v západní části trasy, nejčastěji s VRP, JIV, OS, BR, OL, JIV, VRK, TRN, BC, RZ, HH, MAL, zázemí kulturních intenzivních luk, návrh opatření: vodní nádrž využívat v rámci možností poněkud extenzivnějším způsobem, omezovat zdroje eutrofizace v povodí nádrže, nezasahovat do vodního režimu lokality a jejího okolí, provádět občasné letnění nádrže, při eventuální nutnosti vyhrnování nezasahovat břehové partie v trase biokoridoru a nevytvářet zde deponie bahna, kolem rybníka zachovat stávající zázemí kosených luk, pás louky podél břehové partie v šíři alespoň 10m pokládat za součást biokoridoru, extenzivně obhospodařovat, vyloučit obnovu drnu, dosévání a další zásahy, vyloučit hnojení v širším pásu.
LBK281	Čiperka pod Ostrovem	lokální biokoridor, převzatý z platného ÚP, LBK sleduje drobnou, zčásti upravenou vodoteč v ploché údolnici pahorkatiny severně od Kožlí s pozemky vlhkých kosených převážně kulturních luk, koryto v přirozenějších úsecích podél okraje lesů doprovází pás vyššího břehového porostu nejčastěji s OL, VRK a křovinami VRX a BC, jinde upravený tok s korytem zarostlým převážně nitrofilní bylinnou vegetací, jen místy s mladším doprovodem dřevin, navržená opatření: v přirozeném úseku údržba stávajícího porostu výběrovými zásahy, jako hlavní dřeviny prosazovat OL, JS, dále dlouhověké druhy DB, JL, KL, menší podíl OLS, STH, VRK, prořezávkami v podrostu uvolňovat

		<p>stávající perspektivní jedince žádoucích dřevin, podporovat další přirozené zmlazení porostu, s cílem zajištění budoucí kontinuální převážně přirozené obnovy, chybějící, málo zastoupené nebo nedostatečně zmlazující dřeviny doplňovat výsadbou, přednostně v užších partiích stávajícího porostu, vhodné zdravé jedince, zejména dlouhověkých dřevin ponechávat do vysokého věku, v upraveném zpevněném úseku v rámci revitalizačních opatření v širším povodí na převládající části trasy drobné vodoteče odstranit dlažbu, stabilizace zemního koryta výsadbou břehového porostu uvedené dřevinné skladby, event. další opatření, včetně vytvoření drobných zdrží, obnovy meandrů ad. na základě podrobnějšího průzkumu</p>
LBK278	Labuť – U Chobotu	<p>lokální biokoridor převzatý z platného ÚP, biokoridor tvoří partie litorálních porostů rákosin a navazujících mokrých až vlhkých luk a lad v západní části rybníka Labuť u obce Chobot, rákosiny a na ně navazují vlhká lada a louky s místy degradovanými společenstvy, v lemu kolem rákosiny i drobné partie charakteru slatinných luk, sukcese dřevin s VRP, BO, OS, BR, OL, JIV, VRK, TRN, BC, RZ, HH, MAL, podél břehu na severní straně vyšší TPC, široké zázemí polokulturních luk, navrhovaná opatření: v litorálních porostech na základě posouzení aktuálního stavu společenstev provádět v případě potřeby občasné podzimní kosení, odvoz sklizené hmoty mimo lokalitu, provádět občasné letnění nádrže, při eventuální nutnosti vyhrnování nezasahovat břehové partie v biocentru a nevytvářet zde deponie sedimentu, regulovat event. příliš vysoké stavy zejména divokých kachen v případě ohrožení porostů rákosin, zvážit vhodnost oddělení menší části zadního traktu rybníka od ostatní plochy hrázkou a extenzifikace hospodaření ve vzniklém prostoru</p>
LBK318	Šukovna	<p>lokální biokoridor převzatý z platného ÚP, biokoridor tvoří drobná vodoteč v mělce zaříznuté travnaté nivě údolí východně od Výšic, podél přirozeně upraveného koryta drobného toku, lemujícího okraje kulturních smrkoborových lesů, pás břehového porostu s převahou OL, běžná vlhkomilná a nitrofilní bylinná vegetace, niva toku s pozemky kulturních intenzivních vlhkých luk, navržená opatření: údržba stávajícího porostu</p>

		<p>výběrovými zásahy, jako hlavní dřeviny prosazovat OL, JS, dále dlouhověké druhy DB, JL, KL, menší podíl OLS, STH, VRK i dalších VR, prořezávkami v podrostu uvolňovat stávající perspektivní jedince žádoucích dřevin, podporovat další přirozené zmlazení porostu, s cílem zajištění budoucí kontinuální převážně přirozené obnovy, chybějící, málo zastoupené nebo nedostatečně zmlazující dřeviny doplňovat výsadbou, přednostně v užších partiích stávajícího porostu, vhodné zdravé jedince, zejména dlouhověkových dřevin ponechávat do vysokého věku, za součást biokoridoru pokládat i okolní partie nivních luk – extenzivně hospodařit s vyloučením hnojení, dosévání a obnovy drnu, pravidelně max. dvakrát ročně kosit, při nízkém stupni ruderalizace bylinných porostů dle aktuálního stavu společenstva snížit počet sečí na 1, max. 2 ročně</p>
LBK313	Za Rybníčkem	<p>lokální biokoridor převzatý z platného ÚP, trasa biokoridoru sleduje okrajové partie několika lesních remízů v pahorkatině jihozápadně od Myštic oddělených pozemky orné půdy, kulturní převážně smrkoborové lesní porosty, pouze ojediněle se objevují vtroušené listnáče, nejčastěji DB a BR, výjimečně i jiné, častěji je zastoupen MD, v místy vyvinutém podrostu jsou nejčastěji zastoupeny BC, BH, JR, BR, OSK, MAL, místy DB, SM, bylinné patro zpravidla druhově chudé s běžnými zástupci degradovaných společenstev typických pro kulturní jehličnaté lesy, menší úsek ve střední části trasy tvoří lokalita paseky, navržená opatření: v mýtním věku jednotlivých skupin v trase postupná obnova po malých plochách kotlíkovou, eventuálně okrajovou sečí s výsadbou cílových dřevin přirozené skladby tak, aby postupně docházelo k propojování pásu přirozeného porostu a s postupným dorůstáním jednotlivých maloplošných prvků vedle rekonstrukce dřevinné skladby i k věkové diferenciaci porostu. V dalším období výchova jednotlivých skupin zaměřená na další věkovou diferenciaci porostu, s předpokladem vzniku přirozené obnovy a přechodu na podrostní formy hospodaření, pro umělou obnovu používat geneticky vhodný materiál místního původu, ojedinělé stávající listnáče ponechávat jako výstavky do</p>

		vysokého věku, při obnově využívat jejich přirozené zmlazení.
LBK312	Pod Horami	<p>lokální biokoridor převzatý z platného ÚP, trasa biokoridoru prochází kulturním převážně smrkoborovým lesním porostem ve svazích členitější pahorkatiny jihovýchodně od Myštic a podél zarostlé meze, ve smrkoborovém porostu se pouze ojediněle objevují vtroušené listnáče, nejčastěji DB a BR, výjimečně i jiné, častěji je zastoupen MD, v místy vyvinutém podrostu jsou nejčastěji zastoupeny BC, BH, JR, BR, OSK, MAL, místy DB, SM, bylinné patro zpravidla druhově chudé s běžnými zástupci degradovaných společenstev</p> <p>typických pro kulturní jehličnaté lesy, v západní části trasy mezi pozemky polí mez porostlá SV, DB, HR, BO a BR, navržená opatření: v mýtním věku jednotlivých skupin v trase postupná obnova po malých plochách kotlíkovou sečí, případně v kombinaci s náseky, s umělou obnovou dřevin přirozené skladby tak, aby postupně docházelo k propojování pásu přirozeného porostu a s postupným dorůstáním jednotlivých maloplošných obnovních prvků vedle rekonstrukce dřevinné skladby i k věkové diferenciaci porostu, v dalším období výchova jednotlivých skupin zaměřená na další věkovou diferenciaci porostu, s předpokladem vzniku přirozené obnovy a přechodu na podrovní formy hospodaření, pro umělou obnovu používat geneticky vhodný materiál místního původu, ojedinělé stávající listnáče ponechávat jako výstavky do vysokého věku, při obnově využívat jejich přirozené zmlazení, v krátkém úseku podél meze dřevinný pás upravit podle potřeby prořezávkou zaměřenou na snížení podílu</p> <p>málo vhodných druhů, a naopak podporu vhodných druhů dřevin, podle potřeby rozšířit vhodnou výsadbou pás zeleně na 8–10 m, tak aby postupně vznikl pás přirozené dřevinné zeleně, schopný nadále pokračovat pouze s nutnou údržbou v žádoucím spontánním vývoji, jako součást biokoridoru založit podél dřevinného pásu</p>
LBK309	Ostrovský potok u Kožlí	lokální biokoridor převzatý z platného ÚP, biokoridor tvoří užší niva Ostrovského potoka ve výraznějším údolí kolem Kožlí s přirozenou vodotečí, břehovými porosty a

		<p>vlhkými loukami, přirozenou drobnější vodoteč doprovází pás břehového porostu nejčastěji s OL a VRK, křoviny s běžnými druhy zejm. VRX a BC, běžnější vlhkomilná i nitrofilní bylinná vegetace, v okolní nivě pozemky kulturních až polopřirozených, kosených i nekosených a zarůstajících, vlhkých až mokřých luk, navržená opatření: údržba stávajícího porostu výběrovými zásahy, jako hlavní dřeviny prosazovat OL, JS, dále dlouhověké druhy DB, JL, KL, menší podíl OLS, STH, VRK, prořezávkami v podrostu uvolňovat stávající perspektivní jedince žádoucích dřevin, podporovat další přirozené zmlazení porostu, s cílem zajištění budoucí kontinuální převážně přirozené obnovy, chybějící, málo zastoupené nebo nedostatečně zmlazující dřeviny doplňovat výsadbou, přednostně v užších partiích stávajícího porostu, vhodné zdravé jedince, zejména dlouhověkých dřevin ponechávat do vysokého věku, za součást biokoridoru pokládat i okolní partie nivních luk – extenzivně hospodařit s vyloučením hnojení, dosévání a obnovy drnu, pravidelně max. dvakrát ročně kosit, při nízkém stupni ruderalizace bylinných porostů dle aktuálního stavu společenstva snížit počet sečí na 1, max. 2 ročně</p>
LBK283	Do Pařeží	<p>lokální biokoridor převzatý z platného ÚP, trasa biokoridoru prochází kulturními převážně smrkoborovými porosty v lesním komplexu v pahorkatině severovýchodně od Kožlí, v kulturním smrkoborovém porostu se pouze ojediněle objevují vtroušené listnáče, nejčastěji DB a BR, výjimečně i jiné, častěji je zastoupen MD. V místy vyvinutém podrostu jsou nejčastěji zastoupeny BC, BH, JR, BR, OSK, MAL, místy DB, SM, bylinné patro zpravidla druhově chudé s běžnými zástupci degradovaných společenstev typických pro kulturní jehličnaté lesy, krátký úsek je veden po orné půdě podél silnice Kožlí – Chrást, navrhovaná opatření: v mýtním věku jednotlivých skupin v trase postupná obnova po malých plochách kotlíkovou sečí, případně v kombinaci s náseky, s umělou obnovou dřevin přirozené skladby tak, aby postupně docházelo k propojování pásu přirozeného porostu a s postupným dorůstáním jednotlivých</p>

		maloplošných obnovních prvků vedle rekonstrukce dřevinné skladby i k věkové diferenciaci porostu, v dalším období výchova jednotlivých skupin zaměřená na další věkovou diferenciaci porostu, s předpokladem vzniku přirozené obnovy a přechodu na podrostní formy hospodaření, pro umělou obnovu používat geneticky vhodný materiál místního původu, ojedinělé stávající listnáče ponechávat jako výstavky do vysokého věku, při obnově využívat jejich přirozené zmlazení, v krátkém úseku po orné založit trvalou louku, později extenzivně hospodařit
LBK62	Křemenice	lokální biokoridor převzatý z Plánu ÚSES ORP Písek do ÚP Minice, který byl vydán v roce 2016 (Ing. arch. Jaroslav Daněk), bez návaznosti na pokračování biokoridoru v ÚP Myštice, z hlediska zajištění koordinace v území byla na obec Myštice zaslána žádost o akceptování ÚSES v obci Minice a zajištění návaznosti LBK při pořízení budoucí ÚPD Myštice, obec Myštice vymezení ÚSES v obci Minice tímto akceptuje a vymezením v závazné části ÚP Myštice zajišťuje návaznost prvků ÚSES mezi správním územím Minice a Myštice, doplněno po společném projednání na základě stanoviska NOÚP upozorňujícího na nepropojení lokálního biokoridoru
LBK83	Komárov	lokální biokoridor doplňující propojení v lesním porostu vymezeného LBK83 v sousedním správním území Města Mírotice s nově vymezeným lokálním biocentrem LBC101 Soutok Kostratského potoka a Ostrovského potoka, doplněno na základě stanoviska NOÚP upozorňujícího na nepropojení lokálního biokoridoru LBK 83 Komárov v ÚP Mírotice a v ÚP Myštice
LBK87	Kostratecký potok u Myštic	lokální biokoridor vymezený pro zajištění návaznosti na ÚSES v sousedním správním území Města Mírotice, biokoridor tvoří niva Kostrateckého potoka s přirozenou vodotečí, břehovými porosty a vlhkými loukami, doplněno po společném projednání na základě stanoviska NOÚP upozorňujícího na nepropojení lokálního biokoridoru

Vysvětlivky: BO – borovice, JD – jedle, MD – modřín, SM – smrk, BK – buk, BR – bříza, DB – dub, HB – habr, JS – jasan, KL – javor klen, LP – lípa, OL – olše.

- (32) Zákaz umísťovat do předmětné plochy jakékoliv stavby, které by znesnadňovaly či znemožňovaly budoucí založení skladebné části ÚSES, s výjimkou liniových staveb veřejné infrastruktury v případě křížení, vychází z podobného zákazu v nadřazené ÚPD.

A.e.3. Odůvodnění koncepce zajišťující prostupnost krajiny

- (33) Návrh ÚP Myštice navrhuje nad rámec obsahu §§ 4-19 vyhlášky 501/2006 Sb. velmi podrobné členění ploch ve volné krajině. Tím zajišťuje dostatečnou prostupnost krajiny pro její antropogenní složku. Dále je vymezen regionální i lokální systém ÚSES, který je navázán na sousední správní území obcí a prvky ÚSES vymezené v nich, čímž je zajištěna prostupnost krajiny i pro migrující živočichy.

A.e.4. Odůvodnění stanovené koncepce rekreace

- (34) ÚP vytváří předpoklady pro další posílení rekreační funkce krajiny potvrzením existence stávající rekreační lokality Nový Mlýn a doplněním této lokality o plochu RE.01 s návrhem nové obslužné komunikace a možnosti odkanalizování jak stávajících chatových lokalit, tak i nově navržené části na nově plánovanou ČOV TI.02 primárně určenou pro sídlo Laciná.

A.e.5. Odůvodnění stanovených protierozních opatření a ochrany před povodněmi

- (35) Nejsou navrhovány žádné změny ve využití území, které by znamenaly zvýšení rizika vodní či větrné eroze půdy. Naopak návrhem všech ploch přírodních se zvyšuje koeficient ekologické stability krajiny i tím i retenční schopnost krajiny, neboť z kulturně využívaných ploch (orná půda, kulturní louky) jsou navrhovány nové, přírodě podstatně bližší, enklávy s nálety, mokřady, extenzivními loukami (viz nové plochy přírodní NP.01 až NP.04). Dále je navrhováno vytvoření celkem 9 nových vodních ploch, což by také mělo přispět ke zlepšení ochrany území před povodněmi a zlepšit absorpční schopnosti krajiny.

A.e.6. Odůvodnění stanovené koncepce dobývání nerostů

- (36) Nejsou navrhovány žádné změny ve využití území, které by se dotýkaly prvků surovinové základny a jejich ochrany. Jsou respektována stávající bilancovaná ložiska nerostných surovin Vahlovice 2 (žula, granodiorit, kámen pro hrubou a ušlechtilou kamenickou výrobu), Střížovice (granodiorit, kámen pro hrubou a ušlechtilou kamenickou výrobu) a Vahlovice (žula, granodiorit, kámen pro hrubou a ušlechtilou kamenickou výrobu).

A.f. Odůvodnění stanovení podmínek pro využití ploch s rozdílným způsobem využití

- (37) Stanovení podmínek pro využití ploch s rozdílným způsobem využití je stanoveno na základě §§ 4-19 vyhlášky 501/2006 Sb. Zcela nově byl v souladu s ust. § 3 odst. (4) vymezen nový typ funkčního využití území „PLOCHY ZELENĚ“, který ale odpovídá požadovanému datovému

modelu pro ÚAP Jihočeského kraje. Jeho vymezení je dáno snahou oddělit zahrady jako kulturní antropogenní prostory, ale s omezenou možností výstavby staveb, od ploch pro bydlení nebo smíšené bydlení na straně jedné a od ploch zemědělských na straně druhé. Dále byly plochy zemědělské dle § 14 rozděleny na plochy zemědělské – orná půda a plochy zemědělské – TTP tak, aby návrh ÚP mohl obsahovat návrhy na zatravnění některých ploch, které je z hlediska ochrany před splachy s polí, zvýšení absorpční schopnosti krajiny i biodiverzity daleko více žádoucí než intenzivně obhospodařovaná pole.

A.g. Odůvodnění vymezení veřejně prospěšných staveb, veřejně prospěšných opatření, staveb a opatření k zajišťování obrany a bezpečnosti státu a ploch pro asanaci, pro které lze práva k pozemkům a stavbám vyvlastnit

(38) Vymezení plochy pro veřejně prospěšné stavby, pro které lze práva k pozemkům a stavbám vyvlastnit, bylo provedeno na základě ustanovení § 170 stavebního zákona. Odůvodnění jednotlivých veřejně prospěšných staveb je v tabulce.

Kód	Lokalita a důvod pro vymezení jako VPS
DI.01	Napojení ČOV Dvořetice na stávající silnici, stavba veřejně prospěšné dopravní infrastruktury s možností vyvlastnění dle ust. § 170 stavebního zákona
DI.02	Napojení chat v lokalitě Myštice – jih prostřednictvím nové účelové komunikace, stavba veřejně prospěšné dopravní infrastruktury s možností vyvlastnění dle ust. § 170 stavebního zákona
DI.03	Napojení chat v lokalitě Nový Mlýn a rozšíření stávající komunikace, stavba veřejně prospěšné dopravní infrastruktury s možností vyvlastnění dle ust. § 170 stavebního zákona
TI.01	plocha pro vybudování ČOV v jižní části sídla Myštice, kdy na tuto ČOV budou nově napojeny všechny části sídla, rybník pod ní může sloužit pro dočišťování, navrhuje se vybudování ČOV pro 170 EO s využitím stávající kanalizace a dobudováním nové, stavba veřejně prospěšné technické infrastruktury s možností vyvlastnění dle ust. § 170 stavebního zákona
TI.02	plocha pro vybudování ČOV jižně od sídla Laciná, kdy na tuto ČOV budou svedeny odpadní vody ze sídla Laciná a potenciálem budoucího napojení a odkanalizování chatové lokality východně umístěné od této navržené ČOV, stavba veřejně prospěšné technické infrastruktury s možností vyvlastnění dle ust. § 170 stavebního zákona
TI.03	plocha pro vybudování ČOV jižně od sídla Svobodka, kdy na tuto ČOV budou odváděny veškeré splaškové vody z tohoto sídla, prostřednictvím prodloužení stávající kanalizace sběračem K10, stavba veřejně prospěšné technické infrastruktury s možností vyvlastnění dle ust. § 170 stavebního zákona

TI.04	plocha pro vybudování společné ČOV pro sídla Dvořetice a Vahlovice jižně od Dvořetic u komunikace směrem na sídlo Laciná u Vobůrského rybníka, stavba veřejně prospěšné technické infrastruktury s možností vyvlastnění dle ust. § 170 stavebního zákona
TI.05	plocha pro vybudování ČOV pro sídla Výšice a Chrást, jihovýchodně od sídla Výšice, stavba veřejně prospěšné technické infrastruktury s možností vyvlastnění dle ust. § 170 stavebního zákona
K1	Hlavní páteřní kanalizační řad Myštice – sever, napojuje celou severní a střední část sídla Myštice na ČOV, jsou do něho napojeny další páteřní kanalizační řady K3 a K5, stavba veřejně prospěšné technické infrastruktury s možností vyvlastnění dle ust. § 170 stavebního zákona
K2	Hlavní páteřní kanalizační řad Myštice – jih, napojuje celou jižní část sídla Myštice včetně nově navržených lokalit podél silnice na sídlo Laciná, stavba veřejně prospěšné technické infrastruktury s možností vyvlastnění dle ust. § 170 stavebního zákona
K3	Hlavní páteřní kanalizační řad Myštice – severovýchod, napojuje celou severovýchodní část sídla Myštice včetně nově navržených lokalit podél silnice na sídlo Kožlí, stavba veřejně prospěšné technické infrastruktury s možností vyvlastnění dle ust. § 170 stavebního zákona
K4	Subpáteřní řad pro lokality smíšené obytné na východní části sídla Myštice, napojen do stávající kanalizace a přes ní odváděn do hlavního páteřního kanalizačního řadu K1 a dále na ČOV TI.01, stavba veřejně prospěšné technické infrastruktury s možností vyvlastnění dle ust. § 170 stavebního zákona
K5	Subpáteřní řad pro lokalitu stávající smíšené zástavby jihovýchodně od sídla Myštice, je sveden přímo na ČOV TI.01, stavba veřejně prospěšné technické infrastruktury s možností vyvlastnění dle ust. § 170 stavebního zákona
K6	Hlavní páteřní kanalizační řad Laciná – východ, nově napojuje celou východní a severovýchodní část sídla Laciná, stávající zástavbu, stavba veřejně prospěšné technické infrastruktury s možností vyvlastnění dle ust. § 170 stavebního zákona
K7	Hlavní páteřní kanalizační řad Laciná – západ, nově propojuje stávající kanalizaci s napojením na ČOV, napojuje celou západní a severovýchodní část sídla Laciná, stávající zástavbu, stavba veřejně prospěšné technické infrastruktury s možností vyvlastnění dle ust. § 170 stavebního zákona
K8	Hlavní páteřní kanalizační řad chatová lokalita Nový Mlýn, napojuje stávající chatovou lokalitu Nový Mlýn vč. navrženého rozšíření této chatové lokality na ČOV Laciná (TI.02), stavba veřejně prospěšné technické infrastruktury s možností vyvlastnění dle ust. § 170 stavebního zákona
K9	Subpáteřní tlakový řad pro lokalitu stávajících objektů Nový Mlýn, stavba veřejně prospěšné technické infrastruktury s možností vyvlastnění dle ust. § 170 stavebního zákona
K10	Hlavní páteřní kanalizační řad Svoboda, nově napojuje celé sídlo na nově navrženou ČOV TI.03, stávající zástavbu v rozsahu celého sídla Svobodka, stavba veřejně prospěšné technické infrastruktury s možností vyvlastnění dle ust. § 170 stavebního zákona

K11	Hlavní páteřní kanalizační řad Dvořetice – Vahlovice, napojuje obě sídla na nově vymezenou ČOV TI.04 jižně od Dvořetice u komunikace směrem na sídlo Laciná u Vobůrského rybníka, stavba veřejně prospěšné technické infrastruktury s možností vyvlastnění dle ust. § 170 stavebního zákona
K12	Subpáteřní kanalizační řad pro západní část sídla Dvořetice, stavba veřejně prospěšné technické infrastruktury s možností vyvlastnění dle ust. § 170 stavebního zákona
K13	Subpáteřní kanalizační řad pro západní část sídla Vahlovice, stavba veřejně prospěšné technické infrastruktury s možností vyvlastnění dle ust. § 170 stavebního zákona
K14	Hlavní páteřní kanalizační řad Výšice, napojuje sídlo na nově vymezenou ČOV TI.05 jihovýchodně od sídla, ČOV je společná pro sídla Výšice a Chrást, napojuje se do něho další páteřní kanalizační řad K15 zajišťující odkanalizování sídla Chrást, stavba veřejně prospěšné technické infrastruktury s možností vyvlastnění dle ust. § 170 stavebního zákona
K15	Hlavní páteřní kanalizační řad Chrást, napojuje sídlo na nově vymezenou ČOV TI.05 jihovýchodně od sídla, ČOV je společná pro sídla Výšice a Chrást, je napojen do K14 a přes něj do ČOV, stavba veřejně prospěšné technické infrastruktury s možností vyvlastnění dle ust. § 170 stavebního zákona
K16	Subpáteřní kanalizační řad pro severozápadní část sídla Výšice, stavba veřejně prospěšné technické infrastruktury s možností vyvlastnění dle ust. § 170 stavebního zákona
K17	Subpáteřní kanalizační řad pro západní část sídla Chrást, stavba veřejně prospěšné technické infrastruktury s možností vyvlastnění dle ust. § 170 stavebního zákona
V1	přívodní vodovodní řad Lom – Myštice, stavba veřejně prospěšné technické infrastruktury s možností vyvlastnění dle ust. § 170 stavebního zákona
V2	páteřní vodovodní řad propojující sídla Myštice – Laciná – Vahlovice – Střížovice, stavba veřejně prospěšné technické infrastruktury s možností vyvlastnění dle ust. § 170 stavebního zákona
V3	páteřní vodovodní řad propojující sídla Myštice – Kožlí, stavba veřejně prospěšné technické infrastruktury s možností vyvlastnění dle ust. § 170 stavebního zákona
V4	vodovodní řad Myštice – sever, stavba veřejně prospěšné technické infrastruktury s možností vyvlastnění dle ust. § 170 stavebního zákona
V5	vodovodní řad Dvořetice – západ, stavba veřejně prospěšné technické infrastruktury s možností vyvlastnění dle ust. § 170 stavebního zákona
TI.06	přestavba stávající vodárny pro kravín – dnes chov kachen zpět pro vodohospodářské účely, stavba veřejně prospěšné technické infrastruktury s možností vyvlastnění dle ust. § 170 stavebního zákona
TI.07	Návrh nového sběrného dvora za objektem Obecního úřadu Myštice, stavba veřejně prospěšné technické infrastruktury s možností vyvlastnění dle ust. § 170 stavebního zákona
TI.08	Návrh vedení VN 22kV jižně od sídla Vahlovice směrem na Václavov, stavba veřejně prospěšné technické infrastruktury s možností vyvlastnění dle ust. § 170 stavebního zákona

A.h. Odůvodnění vymezení dalších veřejně prospěšných staveb a veřejně prospěšných opatření, pro které lze uplatnit předkupní právo

(39) V rámci změny územního plánu nejsou vymezovány plochy, pro které lze uplatnit předkupní právo – nebylo nutné je vymezovat.

A.i. Odůvodnění stanovených kompenzačních opatření

(40) Vzhledem k tomu, že příslušné orgány vyloučily negativní vliv na EVL a PO soustavy NATURA, žádná kompenzační opatření nejsou tímto návrhem navrhována.

A.j. Odůvodnění vymezení ploch a koridorů územních rezerv a stanovení možného budoucího využití, včetně podmínek pro jeho prověření

(41) Návrhem územního plánu jsou vymezovány tyto územní rezervy z těchto dále uvedených důvodů:

Kód	Lokalita	Odůvodnění
SO.02	Myštice severozápad II.	<p>Původně největší rozvojová lokalita celého správního území Myštice, plocha pro bydlení byla do návrhu pro společné jednání převzata z platného územního plánu, atraktivní prostor na severním břehu rybníka Labuť, ideálně orientovaný svah jižním až jihozápadním směrem, plochy s velkým potenciálem jak pro trvalé bydlení, tak i pro tzv. druhé bydlení.</p> <p>Po společném projednání návrhu byla přesunuta do územní rezervy na základě dohody s orgánem ochrany ZPF pro nadměrnou velikost zastavitelných ploch v sídle Myštice s ohledem na celkový demografický vývoj v obci.</p>
SO.17	Chrást sever	<p>Původně výrazná redukce dnes, v platném územním plánu, vymezené zastavitelné plochy na severovýchodním okraji sídla Chrást. V návrhu pro společné jednání ještě vymezeno jako</p> <p>Po společném projednání návrhu byla plocha přesunuta do územní rezervy na základě dohody s orgánem ochrany ZPF pro nadměrnou velikost zastavitelných ploch v celém správním území Obce Myštice a s ohledem na celkový demografický vývoj v obci.</p>

A.k. Odůvodnění vymezení ploch, ve kterých je rozhodování o změnách v území podmíněno dohodou o parcelaci

(42) Tento instrument není v návrhu ÚP využit.

A.I. Odůvodnění vymezení ploch a koridorů, ve kterých je rozhodování o změnách v území podmíněno zpracováním územní studie

- (43) Požadavek na pořízení a zpracování územní studie je dán snahou o účinnou ochranu krajinného rázu. Stavební zákon ve svém novelizovaném ustanovení § 43 odst. 3 zakazuje vnášet do výroku územního plánu podrobnosti náležející svým obsahem regulačnímu plánu nebo územním rozhodnutím. Přesto je potřebné např. výšku staveb, tvar střech, max. objemy staveb, přesné umístění staveb apod. řešit.

Kód studie	Název studie	Odůvodnění stanovení potřebnosti vymezené dané studie
US.01	Myštice – severozápad	Studie se zaměří na stanovení vhodné parcelace v daném prostoru v návaznosti na významnou přírodní dominantu rybník Labuť. Plocha je situována optimálně nad rybníkem na svahu s jihozápadní orientací. Územní studie bude řešit rovněž napojení na dopravní a technickou infrastrukturu. Plochy budou určeny pro rodinnou zástavbu pro trvalé bydlení, plochy smíšené obytné, jde zde i předpoklad objektů pro tzv. druhé bydlení. Zahrnuje lokalitu S.02. Projektant zde zvažoval uvalení režimu RP, ale tento nástroj by byl, pro danou lokalitu, která je poměrně velká, přílišným břemenem.
US.02	Myštice – střed	Studie se zaměří na stanovení podmínek vhodné parcelace v centrálním prostoru Myštic s důrazem na vyřešení koexistence plochy pro smíšené bydlení a sousední rozvojové plochy zemědělského areálu. Územní studie bude řešit rovněž napojení na dopravní a technickou infrastrukturu. Plochy budou určeny pro rodinnou zástavbu pro trvalé bydlení, plochy smíšené obytné. Zahrnuje lokality S.06 a VS.01. Projektant zde zvažoval upuštění od režimu územní studie, ale kombinace rozvojových ploch pro zemědělskou výrobu a pro smíšené bydlení může být na styčných plochách konfliktní, zejména s ohledem na ochranu před hlukem, zápachem apod., stejně jako vizuální kontakt bude potřebné řešit podrobnějším nástrojem územního plánování, než je komplexně pojatý územní plán.
US.03	Myštice – východ	Studie se zaměří na stanovení podmínek vhodné parcelace na východním okraji Myštic mezi centrem sídla a stávajícím zemědělským areálem. Řešení studie se pokusí nalézt způsob vhodného odclonění stávající zemědělského areálu od návrhových ploch pro bydlení. Územní studie bude řešit rovněž napojení na dopravní a technickou infrastrukturu. Plochy budou určeny pro rodinnou zástavbu pro trvalé bydlení, plochy smíšené obytné. Zahrnuje lokalitu S.03. Projektant zde zvažoval upuštění od režimu územní studie, ale kombinace stávajících ploch velkého zemědělského areálu a navržených nových zastavitelných ploch pro smíšené bydlení může být na styčných plochách konfliktní, zejména s ohledem na ochranu před hlukem, zápachem apod., stejně jako vizuální

		kontakt bude potřebné řešit podrobnějším nástrojem územního plánování, než je komplexně pojatý územní plán.
--	--	---

A.m. Odůvodnění vymezení ploch a koridorů, ve kterých je rozhodování o změnách v území podmíněno vydáním regulačního plánu

(44) Tento instrument není v návrhu ÚP využit.

A.n. Odůvodnění stanoveného pořadí změn v území (etapizace)

(45) Tento instrument není v návrhu ÚP využit.

A.o. Odůvodnění vymezení architektonicky nebo urbanisticky významných staveb, pro které může vypracovávat architektonickou část projektové dokumentace jen autorizovaný architekt

(46) Důvodem vymezení architektonicky nebo urbanisticky významných staveb, pro které může vypracovávat architektonickou část projektové dokumentace jen autorizovaný architekt je obecně snaha zajistit ochranu nemovité kulturní památky, kam jsou uvedené objekty na pozemcích p.č. 8/1, 8/2 (k.ú. Myštice) řazeny. Zbylé 3 pozemky k nim velice těsně přiléhající a zde neodmyslitelná přímá vazba.

A.p. Odůvodnění údajů o počtu listů územního plánu a počtu výkresů

(47) Je dáno stanovenou osnovou textové části územního plánu dle přílohy č. 7 vyhlášky 500/2006 Sb. a dále skutečným obsahem této dokumentace.

B. POSTUP POŘÍZENÍ ÚZEMNÍHO PLÁNU

(48) Zastupitelstvo obce Myštice rozhodlo svým usnesením ze dne 9. 3. 2016 o pořízení nového územního plánu Myštice. Následně proběhlo zpracování doplňujících P+R projektantem územního plánu. Průzkumy a rozborů (dále jen „P+R“) byly zpracovány v srpnu 2016.

(49) Zpracované doplňující průzkumy a rozborů se staly podkladem pro návrh zadání, který byl rozeslán jednotlivě dotčeným orgánům, Krajskému úřadu Jihočeského kraje a sousedním obcím dne 18. 10. 2016, již se zapracováním výsledku veřejného projednání doplňujících P+R. Veřejnost byla tentýž den informována prostřednictvím veřejné vyhlášky vyvěšené na úřední desce. Datum doručení veřejné vyhlášky byl 2. 11. 2016 včetně a termín na uplatnění požadavků na obsah návrhu ÚP Myštice byl v souladu s ust. § 47 stavebního zákona stanoven na 15 dnů ode dne doručení. Zadání bylo schváleno dne 21. 12. 2016 v zastupitelstvu obce. Krajský úřad vyloučil svým

stanoviskem č.j. KUJCK 157527/2016/ OZZL/2 negativní vliv koncepce na ŽP a nepožadoval tedy zpracování dokumentace SEA, stejně tak v témže stanovisku vyloučil negativní vliv na EVL a PO soustavy NATURA dle ust. § 45i zákona 114/1992 Sb., nebylo tedy nutné zpracovávat v návrhu hodnocení vlivů na udržitelný rozvoj území.

- (50) Návrh územního plánu pro společné jednání dle ust. § 50 stavebního zákona byl zpracován projektantem v průběhu roku 2017. Pořizovateli byl návrh ÚP předán dne 19. 1. 2018. Společné projednání návrhu ÚP Myštice dle ust. § 50 stavebního zákona bylo zahájeno neprodleně. Byly uplatněny celkem 3 připomínky (p. ██████████, Obec Myštice a ČEPRO a.s.) a 9 stanovisek dotčených orgánů. Bylo nutné dohodnout stanovisko orgánu ochrany ZPF, které bylo původně negativní a upozorňovalo na přílišné množství rozvojových ploch pro bydlení a smíšené bydlení s ohledem na velikost obce a její demografický vývoj. Dohoda s orgánem ochrany ZPF (Krajský úřad Jihočeského kraje, odbor životního prostředí, zemědělství a lesnictví) byla uzavřena dne 20. 4. 2018. Stanovisko nadřízeného orgánu územního plánování (Krajský úřad Jihočeského kraje, odbor regionálního rozvoje, územního plánování a stavebního řádu) jsme obdrželi dne 9. 5. 2018 a bylo kladné. Následně mohl dát pořizovatel pokyn projektantovi k zahájení prací na dokumentaci návrhu územního plánu pro veřejné řízení.
- (51) Návrh pro veřejné řízení byl odevzdán projektantem územního plánu dne 11. 5. 2018. Neprodleně bylo zahájeno veřejné řízení o návrhu územního plánu dle ust. § 52 stavebního zákona. Veřejnost byla informována prostřednictvím úřední desky, na kterou byla dne 11. 5. 2018 vyvěšena veřejná vyhláška oznamující termín veřejného projednání návrhu územního plánu na pondělí 11. 6. 2018 od 16:00 na Obecním úřadu Myštice. Termín na připomínky a námítky byl v souladu se stavebním zákonem stanoven do 7 dnů ode dne veřejného projednání, tedy do 18. 6. 2018 včetně. Nebyla uplatněná žádná námítka, byla uplatněna 1 formální připomínka společnosti ČEPRO, a.s., obsahující text „nemáme připomínky“. Dotčené orgány, sousední obce, oprávnění investoři a krajský úřad byly informovány jednotlivě prostřednictvím datových schránek. Byla uplatněna 4 stanoviska dotčených vč. opětovně kladného stanoviska nadřízeného orgánu územního plánování. Protože množina námítky a připomínek byla nulitní, nebylo co vypořádávat a proto pořizovatel tuto skutečnost sdělil dotčeným orgánům a krajskému úřadu sdělením ze dne 19. 6. 2018 (ve vazně na ust. § 53 odst. 1 stavebního zákona o vydávání stanovisek k návrhu rozhodnutí o námítkách a vypořádání připomínek).
- (52) Protože tím byly splněny všechny zákonné podmínky pro pořízení územního plánu, pořizovatel přistoupil dne 3. 7. 2018 k předložení územního plánu zastupitelům obce s návrhem na jeho vydání coby opatření obecné povahy podle části šesté správního řádu. V případě schválení územního plánu bude možné následující den zveřejnit veřejnou vyhlášku oznamující vydání územního plánu a nabytí účinnosti územního plánu se poté nechá předpokládat na 19. 7. 2018.

C. VÝSLEDEK PŘEZKOUMÁNÍ ÚZEMNÍHO PLÁNU PODLE Odst. 4 § 53 STAVEBNÍHO ZÁKONA

C.a. Přezkoumání souladu návrhu s politikou územního rozvoje a územně plánovací dokumentací vydanou krajem

C.a.1. Přezkoumání souladu návrhu s Politikou územního rozvoje ČR 2008 ve znění její 1. aktualizace

(53) Návrh ÚP Myštice není v konfliktu s Politikou územního rozvoje ČR 2008 ve znění její 1. aktualizace¹ (dále též jen „APÚR“). Správního území obce Myštice se nedotýká žádný z konkrétně vymezených záměrů republikového významu dle aktuální politiky.

(54) Pokud jde o obecně platné republikové priority územního plánování pro zajištění udržitelného rozvoje území dle kap. 2.2 PÚR ČR 2008, můžeme konstatovat, že návrh územního plánu plně respektuje zejména tyto priority:

- ve veřejném zájmu chránit a rozvíjet přírodní, civilizační a kulturní hodnoty území, včetně urbanistického, architektonického a archeologického dědictví (bod 14 APÚR) – návrh plně respektuje dochované architektonické a urbanistické hodnoty, zejména renesanční zájezdní hostinec, kdy pro okolní plochy je stanovena podmínka zpracování územní studie a dále podmínka, kdy na těchto plochách smí architektonickou část dokumentace zpracovávat jen a pouze autorizovaný architekt,
- zachovat ráz jedinečné urbanistické struktury území (bod 14 APÚR) – návrh ÚP Myštice citlivě komponuje nové zastavitelné plochy jižně od stávající zástavby v návaznosti na rozšíření stávající zástavby sídla Myštice a citlivě dotváří stávající charakter zástavby vhodným doplněním ploch veřejného prostranství a návrhem zástavby existujících proluk s funkcí smíšeného bydlení,
- bránit upadání venkovské krajiny jako důsledku nedostatku lidských zásahů (bod 14 APÚR) – návrh vymezuje nové lokality pro další rozvoj všech sídel ve velmi uměřeném, ale přesto v dostatečném rozsahu, kdy tyto nové rozvojové plochy pro smíšené bydlení a podnikání generující předpoklady pro další zlepšení socioekonomických ukazatelů v obci,
- při plánování rozvoje venkovských území a oblastí dbát na rozvoj primárního sektoru při zohlednění ochrany kvalitní zemědělské, především orné půdy a ekologických funkcí krajiny (bod 14a APÚR) – při ochraně ZPF byl kladen mimořádný důraz na ochranu zemědělské půdy zahrnuté do I. a II. třídy ochrany,

¹ Pokud budeme dále citovat z Politiky územního rozvoje, je míněna publikace *POLITIKA ÚZEMNÍHO ROZVOJE České republiky*, ve znění Aktualizace č. 1, schválená USNESENÍM VLÁDY ČESKÉ REPUBLIKY ze dne 15. dubna 2015 č. 276 a Aktualizací č. 1 Politiky územního rozvoje České republiky, obě staženo z webu Ministerstva pro místní rozvoj, adresa: <http://www.mmr.cz/cs/Stavebni-rad-a-bytova-politika/Uzemni-planovani-a-stavebni-rad/Koncepce-Strategie/Politika-uzemniho-rozvoje-Ceske-republiky/Navrh-Aktualizace-c-1-Politiky-uzemniho-rozvoje-CR>

- při stanovování způsobu využití území v územně plánovací dokumentaci dávat přednost komplexním řešením před uplatňováním jednostranných hledisek a požadavků (bod 16 APÚR) – návrh ÚP Myštice komplexně řeší zastavěné území, zastavitelné plochy i krajinu, kompletně řeší dopravní i technickou infrastrukturu i občanskou vybavenost v obci, zejména návrhu odkanalizování a zásobování pitnou vodou je věnována mimořádná pozornost,
- při územně plánovací činnosti vycházet z principu integrovaného rozvoje území, zejména měst a regionů, který představuje objektivní a komplexní posuzování a následné koordinování prostorových, odvětvových a časových hledisek (bod 16a APÚR) – návrh předpokládá vybudování ČOV pro jednotlivá sídla nebo je sdružuje do integrovaných systémů,
- hospodárně využívat zastavěné území (podpora přestaveb, revitalizací a sanací území, bod 19 APÚR) – vše toto je návrhem ÚP dovoleno, návrh přiměřeně šetří novými zastavitelnými plochami, vždy je umísťuje v návaznosti na již zastavěné území a plně dovoluje nástavby, přístavby a stavební úpravy stávajících staveb, navrhuje ve 2 případech revitalizaci stávajících zemědělských staveb coby brownfields,
- zajistit ochranu nezastavěného území (zejména zemědělské a lesní půdy) a zachování veřejné zeleně, včetně minimalizace její fragmentace (bod 19 APÚR) – návrh ÚP Myštice podporuje zachování ploch veřejné zeleně / veřejných prostranství v rámci zastavěného území sídla i v rámci nově navrhovaných ploch, navrhuje enormně velké množství nových ploch přírodního charakteru zahrnutých do nově vymezovaných nebo podstatně zvětšovaných lokálních biocenter,
- vytvářet územní podmínky pro zajištění migrační propustnosti krajiny pro volně žijící živočichy a pro člověka, zejména při umísťování dopravní a technické infrastruktury; v rámci územně plánovací činnosti omezovat nežádoucí srůstání sídel s ohledem na zajištění přístupnosti a prostupnosti krajiny (bod 20a APÚR) – je zajištěno vymezením komplexního systému koridorů a ploch pro biokoridory a biocentra nadregionálního, regionálního i lokálního ÚSES a dále pak vymezením alejí a interakčních prvků, což již je podrobnost na samé hranici obsahu ÚP, ale z hlediska stanovení koncepce krajiny plně naplňující požadavek této republikové priority APÚR, návrh územního plánu vymezuje obrovské množství ploch přírodního charakteru pro nová lokální biocentra nebo pro jejich zvětšení a pro zlepšení parametrů lokálních biokoridorů za účelem zlepšení průchodnosti krajiny a zvýšení biodiverzity a KES krajiny,
- podle místních podmínek vytvářet předpoklady pro lepší dostupnost území a zkvalitnění dopravní a technické infrastruktury s ohledem na prostupnost krajiny (bod 23 APÚR) – návrh ÚP Myštice navrhuje doplnit síť obslužných komunikací pro obsluhu nově navržených lokalit rekreace,
- pro zajištění kvality života obyvatel zohledňovat nároky dalšího vývoje území, požadovat jeho řešení ve všech potřebných dlouhodobých souvislostech, včetně nároků na veřejnou infrastrukturu (bod 28 APÚR) – návrh ÚP Myštice vymezuje ten nejlepší možný systém zásobování pitnou vodou a likvidace odpadních vod.

C.a.2. Přezkoumání souladu návrhu se Zásadami územního rozvoje Jihočeského kraje ve znění jejich 3. aktualizace

(55) Pokud jde o obecně platné krajské priority územního plánování pro zajištění udržitelného rozvoje území dle kap. a) ZÚR Jihočeského kraje, můžeme konstatovat, že návrh ÚP Myštice plně a výslovně respektuje zejména tyto priority:

- a. základní prioritou řešení Zásad územního rozvoje Jihočeského kraje je dosažení územně vyváženého a dynamického rozvoje území Jihočeského kraje, který povede ke zvyšování celkové konkurenceschopnosti a inovativnosti, zlepšování kvality života a k efektivnímu a udržitelnému využívání disponibilních zdrojů při zohlednění veškerých hodnot území – návrh ÚP Myštice navrhuje dostatek nových ploch pro bydlení výhradně v návaznosti na zastavěné území sídel, čímž vytváří předpoklady pro zlepšování kvality života, zároveň návrh mimořádně chrání přírodní hodnoty, zejména vymezením komplexního systému koridorů a polygonů pro biokoridory a biocentra v rámci regionálního i lokálního územního systému ekologické stability,
- b. řešení Zásad územního rozvoje Jihočeského kraje reaguje na polohu Jihočeského kraje v rámci České republiky, na návaznosti na území sousedních států Německa a Rakouska, zohledňuje schválenou Politiku územního rozvoje ČR 2008 a respektuje princip udržitelného rozvoje, všech jeho 3 pilířů - příznivého životního prostředí, zdravého hospodářského rozvoje a sociální soudržnosti obyvatel – návrh ÚP Myštice respektuje vymezení regionálního ÚSES v souladu s AZÚR a s tímto definovaným principem, navrhuje přiměřené množství nových zastavitelných ploch pro posílení sociálního a ekonomické pilíře udržitelného rozvoje v rámci sídel patřících do správního území Myštic, navrhuje dobře dimenzovaný systém zásobování pitnou vodou, velmi nadstandardní systém odkanalizování, pokud by byly zrealizovány všechny ideje dle ÚP, stalo by se prostředí sídel ve správním území Myštic velmi dobře technickou infrastrukturou zabezpečenou lokalitou uprostřed krásné venkovské krajiny,
- c. priority pro zajištění příznivého životního prostředí:
 - i. vytvářet podmínky pro zachování a tvorbu rozmanité, esteticky vyvážené a ekologicky stabilní krajiny; tzn. respektovat stanovené cílové charakteristiky krajiny a stanovené zásady pro činnost v území a rozhodování o změnách v území pro jednotlivé typy krajiny a dále vytvářet podmínky k ochraně a zajištění funkčnosti územního systému ekologické stability (dále též jen „ÚSES“) – návrh se mimořádně podrobně věnuje koncepci krajiny, stanovuje i takové detaily, jako je návrh stromořadí nebo interakčních prvků, navrhuje upřesnění hranice regionálního biokoridoru na jednotlivé pozemky, navrhuje zcela neobvykle velký počet nových ploch lokálních biocenter, navrhuje nové vodní nádrže a plochu pro zalesnění, navrhuje velké množství ploch vrátit zpět do režimu TTP,
 - ii. minimalizovat zábory zemědělského půdního fondu a negativní zásahy do pozemků určených k plnění funkcí lesa (dále též jen „PUPFL“); tzn. zajistit ochranu před neopodstatněnými zábory kvalitní zemědělské půdy s cílem zachovat hodnoty

území pro zemědělské a lesní hospodaření – návrh navrhuje jen minimální zábory ZPF a PUPFL, více ploch vrací zpět do ploch nezastavitelných.

- iii. zajistit ochranu, zachování a obnovu jedinečného výrazu kulturní krajiny přispívající k vytváření charakteru typického krajinného rázu pro Jižní Čechy; tzn. minimalizovat necitlivé zásahy do krajiny, minimalizovat fragmentaci volné krajiny² a podpořit úpravy, činnosti a aktivity, které povedou k obnově a zkvalitnění krajinných hodnot v území – návrh ÚP stanovuje přísná a přesná pravidla prostorové regulace staveb pro zachování venkovského charakteru zástavby, návrh respektuje začlenění správního území Myštic do příslušného krajinného typu,
- iv. vytvářet podmínky pro ochranu území před potencionálními riziky a přírodními katastrofami (např. povodně, záplavy, eroze půdy, selhání technologického systému), tzn. řešit opatření vedoucí k jejich zmírnění či eliminaci s cílem minimalizovat rozsah případných škod, a to se zřetelem na možné ovlivnění širšího území; zejména preferovat pasivní protipovodňová opatření spočívající ve zvyšování retenční schopnosti krajiny³ při ochraně před povodněmi a záplavami – návrh ÚP Myštic navrhuje poměrně značný nárůst přírodě blízkých porostů pro nová lokální biocentra nebo pro zvětšení stávajících biocenter na úkor intenzivně obhospodařované zemědělské půdy a plně zachovává vysoké procento PUPFL a rybníků a vodních ploch ve správním území, návrh ÚP navrhuje jen minimální odlesnění, naopak v několika vhodných enklávách navrhuje zalesnění,
- v. vytvářet podmínky pro zajišťování ochrany vodních poměrů, chráněných oblastí přirozené akumulace vod (dále též jen „CHOPAV“), území chráněných pro akumulaci povrchových vod, povrchových a podzemních vod, vodních ekosystémů na území kraje a vodních zdrojů pro stávající i budoucí potřeby kraje, tzn. podporovat a vytvářet opatření v území, která povedou ke zvýšení retenčních schopností území – návrh nijak nenarušuje ochranu povrchových a podzemních vod, vodních ekosystémů a vodních zdrojů, naopak návrhem pasivních opatření zvyšujících retenčních schopnost krajiny, je navrženo rozšíření ploch biocenter lokálního ÚSES, je navrženo zalesnění v několika vhodných lokalitách, je navrženy celkem 9 nových vodních ploch, toto vše výše uvedené naplňuje celokrajskou priority ve značné míře,
- vi. podporovat a vytvářet taková řešení, která povedou k ochraně ovzduší, půd a vod v území a k minimalizaci jejich znečištění – návrh ÚP nepředpokládá žádný nový

Obrázek 1: Výřez z AZÚR, výkres krajinných typů pro správní území obce Myštica

² Volná, přírodní krajina je část zemského povrchu vně zastavěných území sídel; převládají v ní prvky přírodní nad prvky technickými (dříve extravilán). ČSN 83 9001. Sadovnictví a krajinářství: Základní odborné termíny a definice.

³ Mezi pasivní protipovodňová opatření se řadí např. zvyšování podílu zatravněných a zalesněných ploch v nivách vodních toků, výstavba poldrů, protipovodňových hrází, revitalizace říčních systémů, omezení nové zástavby v záplavových územích stoleté vody.

zdroj znečištění ovzduší, stejně tak nenavrhuje žádný záměr, který by mohl zvýšit znečištění půd, návrhem 5 ČOV vytváří předpoklady pro snížení znečištění vod a to vč. vod odtékajících do Blatenské rybníční soustavy a přes řeku Lomnici i do Orlické přehradní nádrže,

- vii. podporovat řešení zohledňující ochranu přírodně a krajinářsky cenných území⁴ – návrh ÚP v oblasti ochrany přírodních hodnot plně respektuje podmínky využití zvláště chráněných území přírody, návrh ÚP chrání přírodně a krajinářky prostor rybníka Labuť, návrh ÚP dále doplňuje nové plochy ÚSES formou nových ploch lokálních biocenter a nefunkčních úseku biokoridorů zlepšujících po svém naplnění ekologickou stabilitu krajiny, návrh ÚP nad rámec výše uvedeného dále doplňuje volnou krajinu o návrhy alejí a interakční prvky pro zajištění lepší prostupnosti krajiny pro volně žijící živočichy a zvyšující retenční schopnost krajiny,

d. priority pro zajištění hospodářského rozvoje kraje:

- i. situovat rozvojové záměry, včetně záměrů vědecko-výzkumného a inovačního charakteru, zejména v rozvojových oblastech a rozvojových osách vymezených v souladu s Politikou územního rozvoje ČR 2008 a v rozvojových oblastech a rozvojových osách nadmístního významu vymezených v této dokumentaci – obec je zařazena mimo rozvojové oblasti i osy nadmístního významu, rozvoj ploch pro smíšené bydlení a s tím související návrh ploch pro systémy veřejné dopravní a technické vybavenosti je uměřený a odpovídá blízkosti významné dopravní tepny D4 Praha – Pasov,
- ii. upřednostnit využití transformačních území⁵ oproti rozvoji v dosud nezastavěném území, tzn. přednostně využívat plochy a objekty vhodné k podnikání v zastavěném území, s cílem podpořit přednostně rekonstrukce a přestavby za účelem využití brownfields⁶ – v rámci urbanistické koncepce je závazně navržena revitalizace některých částí sídel, vč. dalšího rozvoje a využití stávajících prostor všech zemědělských areálů,
- iii. zabezpečit rozvoj cestovního ruchu na území Jihočeského kraje, tzn. vytvořit podmínky a prostor pro udržitelný rozvoj a zvyšování kvality aktivit cestovního ruchu v oblasti turistiky, lázeňství, sportovních aktivit a rekreace včetně vytvoření podmínek pro uplatnění mimoprodukční funkce zemědělství v krajině a mimoprodukční funkce lesů a rybníků v návštěvnických a rekreačně atraktivních oblastech s cíli umožnit intenzivnější rekreační a turistické využívání území a zlepšení prostupnosti krajiny i v přeshraničním turistickém styku – rozvoj CR je

⁴ Jedná se zejména o národní parky, chráněné krajinné oblasti, lokality soustavy NATURA 2000, přírodní parky, národní přírodní rezervace, přírodní rezervace, národní přírodní památky, přírodní památky.

⁵ Transformační území je takové území, kde je žádoucí změna funkce či struktura zástavby.

⁶ Pojem „brownfields“ se rozumí především nevyužívané objekty a areály.

- naplněn zachováním stávajících chatových lokalit a rekreačních ploch a návrhem jejich adice, zejména plocha RE.01 v lokalitě Nový Mlýn,
- iv. vytvářet podmínky pro rozvoj, popř. stabilizaci, venkovských oblastí, tzn. vytvořit podmínky a prostor pro zachování a rozvoj zemědělství, lesního a vodního hospodářství a stejně tak aktivit, které s nimi souvisejí – návrh zachovává stávající zemědělské areály a podporuje další rozvoj podnikání zejména v sídle Myštice,
 - v. vytvářet podmínky pro rozvoj systémů dopravní obsluhy a technického vybavení, tzn. na území kraje zajistit nezbytný rozvoj nadřazených systémů dopravní obsluhy a veřejného technického vybavení s cílem zabezpečit podmínky pro hospodářský rozvoj a pro stabilizaci hospodářských činností na území kraje – návrh plně respektuje záměry krajského významu v oblasti dopravní infrastruktury, jako jsou stávající silnice II. a III. třídy,
- e. priority pro zajištění sociální soudržnosti obyvatel:
- i. vytvářet podmínky pro eliminaci nepříznivých sociálních vlivů a posílení polycentrického uspořádání sídelní struktury kraje; tzn. nepříznivé sociální vlivy plynoucí z rozdílné úrovně zabezpečení kvality života obyvatel a obytného prostředí je potřeba eliminovat formou rozvoje potřebné veřejné infrastruktury, prosazením příznivého urbanistického rozvoje a posílením vzájemné sociální, hospodářské a dopravní vazby mezi urbánními, venkovskými a marginálními oblastmi⁷ a umožnit i rozvoj oblastí, kde dnes převládají zájmy ochrany přírody nad civilizačními hodnotami, v nichž je nutno zároveň zohlednit přírodní hodnoty daného území – Obec Myštice leží v okrajové oblasti Jihočeského kraje a tvoří hranici s krajem Plzeňským a Středočeským, návrh ÚP plně akcentuje rozdělení sídel na rozvojová (Myštice) a stabilizovaná (ostatní sídla) a volí pro ně diverzifikovaná řešení umožňující jejich další rozvoj,
 - ii. vytvářet podmínky pro vyvážený a rovnoměrný rozvoj území, tzn. vytvořit územně plánovací předpoklady pro snižování nezaměstnanosti a zajištění sociální soudržnosti obyvatel, především posílením nabídky vhodných rozvojových ploch s ohledem na diferencované předpoklady jednotlivých oblastí kraje a jednotlivých obcí – viz předchozí, návrh ÚP pro všechna volí diverzifikovaná řešení umožňující jejich další rozvoj, reflektující jejich dobrou dopravní dostupnost, na druhou stranu s výjimkou centrálního sídla Myštice preferuje v ostatních sídlech zájem zde žijících obyvatel na klidném a pozvolném rozvoji a víceméně zachování stávajícího počtu staveb i zde žijících obyvatel, max. s velmi pozvolným nárůstem,
 - iii. při vymezování zastavitelných ploch vyloučit nekoncepční formy využívání volné krajiny, tzn. přednostně využívat proluky v zastavěném území a nevyužitá a opuštěná areály, předcházet negativním vlivům suburbanizace – je 100% naplněno

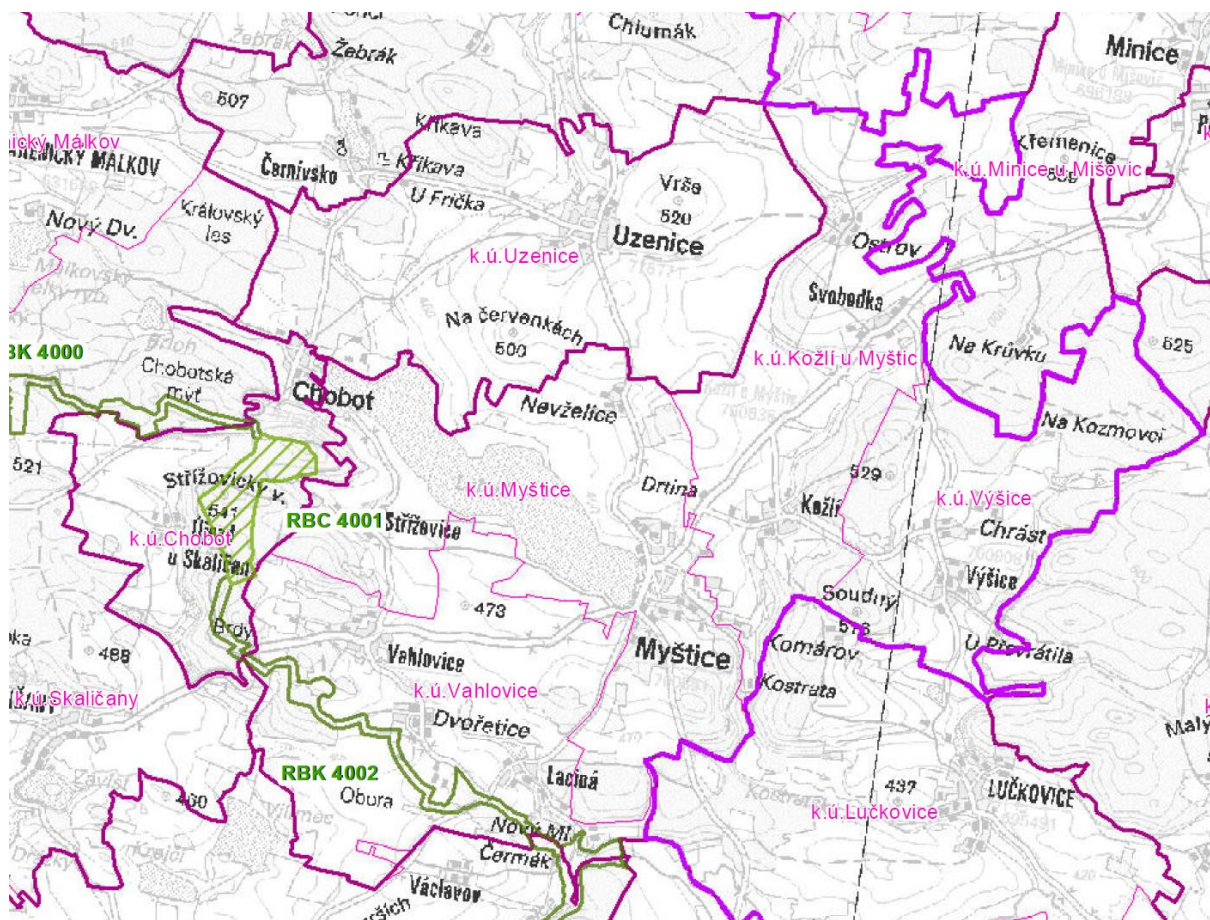
⁷ *Marginální oblast označuje území polohově nebo významově odlehle, okrajové či nedostatečně integrované. Mezi její určující znaky patří geografická odlehlost od center či nižší hodnoty dopravního, ekonomického nebo lidského potenciálu.*

stanovenou urbanistickou koncepcí tohoto ÚP, není zde ani jeden satelit ve volné krajině, všechny nově navržené zastavitelné plochy jsou navrženy ve vazbě na již zastavěné území nebo výjimečně na již vymezené zastavitelné plochy, stávající historická sídelní struktura sídel je plně respektována, ve všech sídlech je navazováno na již realizované stavební záměry umožněné předchozí podobou ÚP Myštice, naopak byla vypuštěna necitlivě a předdimenzovaně navržená zástavba,

- iv. vytvářet podmínky pro zachování a citlivé doplnění výrazu sídel, tzn. respektovat stávající historicky utvářené sídelní struktury, ochranu tradičního obrazu městských i vesnických sídel v krajině, včetně zajištění ochrany jednotlivých kulturních památek a krajinných a stavebních dominant, u MPR a VPR a zón a KPZ dbát na zachování a citlivé doplnění originality původního architektonického výrazu a urbanistického a prostorového uspořádání, s cílem nenarušovat cenné městské i venkovské urbanistické struktury a architektonické a přírodní hodnoty ne-vhodnou zástavbou, u rázovitých⁸ obcí a sídel dbát na zachování originality původního architektonického výrazu a prostorového uspořádání, podpořit oblastně pestré hodnoty kulturního dědictví – návrh ÚP stanovuje jasná pravidla prostorové regulace staveb pro zachování venkovského charakteru zástavby, navrhuje prostory v okolí renesančního zájezdního hostince v Myšticích jako prostor, kde architektonickou část dokumentací pro územní a stavební řízení bude moci projektovat jen autorizovaný architekt, stanovuje na vybrané lokality, kde to je důležité, podmínku zpracování a pořízení územních studií,
- v. vytvořit podmínky pro odstranění nebo zmírnění současných ekologických problémů, tzn. vhodně stanovenými koncepcemi v územních plánech je potřeba zamezit nepříznivým dopadům lidských činností na kvalitu životního a obytného prostředí, asanovat devastovaná území a odstranit staré ekologické zátěže v území – správní území Myštice je relativně „čisté“, bez významnějších ekologických problémů, návrh chybějících ČOV (celkem), odkanalizování a kompletního zásobování pitnou vodou by měl řešit existující problém z čištěním odpadních vod, návrh navrhuje revitalizaci starých nevyužívaných zemědělských areálů a jejich přestavbu na plochy smíšené obytné,
- vi. při činnosti v území vytvářet podmínky pro zajištění odpovídající ochrany veřejného zdraví – správní území Myštice se nachází v čistém a zdravém prostředí, návrh ÚP tuto hodnotu nijak nenarušuje, a naopak ji vymezením zastavitelných ploch mimo tyto lokality dále fixuje a chrání pro budoucí generace.

⁸ Obec mající svébytný, osobitý ráz lišící se výrazně od svého okolí, např. obec představující ojedinělý celek lidové architektury, vesnické a městské památkové rezervace nebo zóny.

- (56) Z hlediska konkrétně vymezených záměrů je návrhem ÚP Myštic plně respektováno vymezení regionálního biocentra RBC 4001, byť zasahuje do správního území Myštic v naprosto



zanedbatelném a minimálním rozsahu, a vymezení regionálního biokoridoru RBK 4002 v jižní a západní části správního území – viz obr. pod textem.

C.b. Přezkoumání souladu s cíli a úkoly územního plánování, zejména s požadavky na ochranu architektonických a urbanistických hodnot v území a požadavky na ochranu nezastavěného území

- (57) Návrh ÚP Myštic plně respektuje stanovené cíle a úkoly územního plánování dle § 18 a § 19

Obrázek 2: výřez z AZÚR, výkres ploch a koridorů vč. ÚSES, výřez pro správní území obce Myštica stavebního zákona, dle stanovených obecných priorit územního plánování pro ČR dle APÚR, dle priorit územního plánování kraje pro zajištění udržitelného rozvoje území podle AZÚR JČK.

- (58) Rozsah navržených zastavitelných ploch je odpovídající pro obec této velikosti. Jak je uvedeno již ve vyhodnocení návrhu směrem k ZÚR Jihočeského kraje, obec leží při významné dopravní tepně D4 spojující Prahu a jižní Čechy.

C.c. Přezkoumání s požadavky stavebního zákona a jeho prováděcích právních předpisů

- (59) Návrh ÚP Myštice plně respektuje požadavky stavebního zákona i jeho prováděcích vyhlášek 500/2006 Sb., o územně analytických podkladech, územně plánovací dokumentaci a způsobu evidence územně plánovací činnosti, a 501/2006 Sb., o obecných požadavcích na využívání území.
- (60) Pokud jde o stanovení ploch s rozdílným způsobem využití, je oproti požadavkům §§ 4-19 vyhlášky 501/2006 Sb. doplněno rozdělením ploch zemědělských (§14 vyhl. 501/2006 Sb.) na plochy orné půdy a trvale travních porostů a dále je nově vymezován typ plochy zeleně v souladu s použitým datovým modelem pro ÚAP používaným v Jihočeském kraji.

C.d. Přezkoumání souladu s požadavky zvláštních právních předpisů a se stanovisky dotčených orgánů podle zvláštních právních předpisů, popřípadě s výsledkem řešení rozporů

- (61) Návrh ÚP Myštice je zpracován přesně dle požadavků stavebního zákona a správního řádu, osnova textové části výroku je přesně a doslovně převzata z přílohy č. 7 vyhl. 500/2006, dělení ploch dle způsobu využití je přesně převzato dle §§ 4 -19 vyhl. 501/2006 Sb., s využitím možnosti dále podrobně členit jednotlivé typy funkčního využití ploch s rozdílným způsobem využití pro plochy zemědělské a s novým typem funkčního využití „plochy zeleně“.
- (62) Návrh ÚP Myštice respektuje požadavky
- zákona č. 114/1992 Sb., o ochraně přírody a krajiny, ve znění pozdějších předpisů, zejména ve vazbě na ustanovení § 45i týkající se ochrany evropsky významných lokalit a ptačích oblastí soustavy NATURA 2000, kdy v rámci zadání bylo vydáno stanovisko, které vyloučilo negativní vliv návrhu ÚP na EVL a PO soustavy NATURA 2000,
 - zákona č. 100/2001 Sb., o posuzování vlivů na životní prostředí a o změně některých souvisejících zákonů, kdy v rámci naplnění požadavků této právní normy proběhlo v etapě zadání tzv. zjišťovacího řízení a na základě jeho výsledku bylo rozhodnuto stanoviskem příslušného orgánu ochrany ŽP, kterým je zde Krajský úřad Jihočeského kraje, o tom, že návrh nemusí být podroben hodnocení vlivů koncepce na ŽP podle přílohy stavebního zákona,
 - správního řádu (zákon č. 500/2004 Sb., ve znění pozdějších předpisů), textová část je dělena na část výrokovou a část odůvodnění, do odůvodnění budou po projednání podle § 50 a § 52 stavebního zákona doplněny všechny uplatněné námítky i připomínky vč. návrhu dílčího výroku na jejich vypořádání a dílčího stručného odůvodnění tohoto vypořádání,
 - vyhlášky č. 13/1994 Sb. Ministerstva životního prostředí, kterými se upravují některé podrobnosti ochrany zemědělského půdního fondu, ve znění pozdějších předpisů, kdy odůvodnění návrhu ÚP plně respektuje osnovu uvedenou v příloze č. 3 vyhlášky,
 - vyhlášky č. 380/2002 Sb., k přípravě a provádění úkolů ochrany obyvatelstva, výroková část této změny obsahuje náležitosti vyžadované § 20 písm. a) až i) této vyhlášky,
 - dalších speciálních zákonů, jako je silniční zákon (zákon č. 361/2000 Sb., o provozu na pozemních komunikacích), zákon č. 13/1997 Sb., o pozemních komunikacích, vodní zákon (zákon č.

254/2001 Sb. o vodách a o změně některých zákonů, ve znění pozdějších předpisů), lesní zákon (zákon č. 289/1995 Sb. o lesích a o změně a doplnění některých zákonů, ve znění pozdějších předpisů), horní zákon (zákon č. 44/1988 Sb., o ochraně a využití nerostného bohatství, ve znění pozdějších předpisů).

- (63) Návrh ÚP Myštice je zpracován v souladu s požadavky dotčených orgánů, který byly uplatněny v jejich stanoviscích během společného projednání dle ust. § 50 stavebního zákona, viz tabulka pod textem:

číslo / dotčený orgán / č.j. / datum požadavky ve stanovisku (kráceno pořizovatelem)	VYPOŘÁDÁNÍ pokyny pro úpravu dokumentace
<p>1 / HZS / HSCB-909-3/2018 UO-ST / 20. 2. 2018 Hasičský záchranný sbor Jihočeského kraje vydává souhlasné stanovisko.</p>	<p>RESPEKTOVAT Bez požadavků na změny v dokumentaci.</p>
<p>2 / KÚ OZZL, ZPF / KUJCK 33925/2018 OZZL / 7. 3. 2018 Krajský úřad – Jihočeský kraj, odbor životního prostředí, zemědělství a lesnictví, jako příslušný orgán ochrany zemědělského půdního fondu nesouhlasí s návrhem územního plánu Myštice. 1. Nový návrh by měl obsahovat takové plochy, které jsou pro rozvoj obce nezbytné, a současně které je možné odůvodnit v souladu s požadavky zákona o ochraně ZPF. Největší zábor půdy je požadován pro plochy bydlení. V dokumentaci ale chybí informace o tom, na základě jakých odborných analýz byla stanovena potřeba nových zastavitelných ploch pro bydlení v obci Myštice v rozsahu cca 12 ha. Konstatování, že lokality byly převzaty z původní územně plánovací dokumentace není postačujícím odůvodněním podle zákona. Zvláště, když většina přebíraných zastavitelných ploch nebyla po dobu 10 let vůbec využita. Podle statistických údajů rozsah vymezených zastavitelných ploch pro novou výstavbu několikanásobně převyšuje desetiletou plošnou potřebu stavebních pozemků v obci. Je nutno konstatovat, že zájem na rozvoji obce může s ohledem na konkrétní okolnosti u konkrétní plochy převážit nad zájmem ochrany zemědělského půdního fondu, nezbytným</p>	<p>DOHODA DNE 20. 4. 2018 Dohoda nad vypořádáním stanoviska Krajského úřadu Jihočeského kraje, odboru životního prostředí, zemědělství a lesnictví, orgánu ochrany ZPF, č.j. KUJCK 33925/2018 OZZL, ze dne 7. 3. 2018, které bylo uplatněno ke společnému jednání o návrhu územního plánu Myštice na základě ust. § 50 stavebního zákona, která byla uzavřena dne 20. 4. 2018 mezi pořizovatelem a dotčeným orgánem v tomto znění: 1. Plocha SO.02 bude přeřazena do územní rezervy, podmínka ÚS bude vypuštěna. 2. Plocha SO.03 bude redukována cca na 60 % v prostoru od OP VVN směrem severozápadním. 3. Plocha SO.09 bude redukována na 1 stavební parcelu při silnici na Vahlovice, plocha ZS1 bude přiřčleněna k této modifikované ploše SO.09, jižní část plochy SO.09 bude posunuta severně. 4. Plocha SO.17 bude zcela vypuštěna v její východní části, její severní část bude přesunuta do územní rezervy. 5. Plocha SO.12 bude vypuštěna bez náhrady. 6. Plocha TI.03 (ČOV pro sídlo Svobodka) bude posunuta jižně na p.p.č. 1153 k.ú. Kožlí u Myštic mimo 2. TO ZPF.</p>

<p>předpokladem ovšem je, že potřeba rozvoje bude prokázána detailní a ucelenou analýzou stávajícího stavu a prognózy budoucího vývoje založené na realistických očekáváních. Pokud není možné na základě výhledové bilance prokázat, že požadovaný zábor ZPF je nezbytný pro rozvoj obce pro období předpokládané platnosti územního plánu, bude nutné přistoupit ke snížení záboru půdy na odůvodnitelný rozsah a některé méně vhodné lokality vyřadit. Z hlediska dodržování základních zásad ochrany zemědělské půdy se jako potenciální plochy k vyřazení jeví plochy SO2, SO3, SO9 a SO17. Plocha SO.17 není uvedena v odůvodnění vymezení zastavitelných ploch ani ve vyhodnocení záborů ZPF.</p> <p>2. Pro zábor nové plochy pro ČOV jižně od sídla Svobodka TI.03 na vysoce bonitních půdách požadujeme doplnit odůvodnění dle § 4 odst.3 zákona a současně zdůvodnit nejvýhodnější řešení ve srovnání s jiným možným řešením, jak ukládá 5 zákona.</p> <p>3. Plocha NL.02 v Kožlí je navržena pro zalesnění nejkvalitnější zemědělské půdy zařazené do II. třídy ochrany, na kterou se vztahuje zvláštní ochrana dle § 4 odst.3 zákona. Je u ní nutno doplnit odůvodnění převažujícího veřejného zájmu nebo plochu vyřadit z návrhu.</p> <p>4. U ploch převzatých z platného územního plánu požadujeme doplnit do odůvodnění, zda bylo zachováno jejich původní funkční využití. Pokud došlo ke změně využití převzatých lokalit na půdách v I. a II. třídě ochrany, je nutné u nich doplnit odůvodnění převažujícího veřejného zájmu (viz § 4 odst. 4 zákona).</p> <p>5. Dále požadujeme odůvodnit potřebu záboru půdy 1,8 ha pro plochu rekreace RE.01 (Nový Mlýn) v souladu s ust. § 4 a § 5 zákona.</p> <p>6. Na navrženou plochu pro zalesnění NL.01 (Nový Mlýn) se nevztahuje ust. §4 odst.4 zákona, jelikož u ní došlo ke změně účelu využití. Vzhledem k tomu, že nelze prokázat</p>	<p>7. Plocha NL.02 bude vypuštěna bez náhrady.</p> <p>8. Plocha NL.01 bude přiřčleněna k ploše RE.01.</p> <p>9. Opravit zábor ZPF pro DI.02 na 0,085ha na IV. TO – faktická chyba ve výpočtu.</p> <p>10. P.p.č. 1185 v k.ú. Myštice na SZ okraji sídla Nevželice byl vyčleněn mimo zastavěné plochy a bude přiřčleněn k plochám zemědělským.</p> <p>11. P.p.č. 1348, 1349, 1351 a 591 v k.ú. Kožlí u Myštic budou vyčleněny mimo zastavěné plochy.</p> <p>12. U p.p.č. 1142 k.ú. Kožlí u Myštic bude upravena hranice zastavěného území, severní část bude vymezena jako sídelní zeleň – zahrady, jižní část bude přiřčleněna k zemědělským plochám a bude ponechána v nezastavěném území.</p> <p>13. P.p.č. 1186 v k.ú. Vahlovice na JZ okraji sídla Dvořetice vyčlenit za zastavěného území, ponechat v nezastavěném území jako TTP.</p> <p>14. Přílohou je upravený Hlavní výkres návrhu ÚP Myštice, v případě nesrovnalosti má přednost zápis výše.</p>
--	---

<p>převažující veřejný zájem na zalesnění této kvalitní půdy, bylo by v tomto případě vhodnější plochu ponechat pro rekreaci a plochu RE.01 zmenšit.</p> <p>7. Napojení chat v lokalitě Myštice-jih je navrženo převážně po lesním pozemku, část záboru ZPF pro DI.02 je nutno v tabulce opravit, jelikož uvedené údaje neodpovídají zařazení dle platných tříd ochrany ZPF.</p> <p>8. Krajský úřad nesouhlasí s vymezením zastavěného území v některých sídlech obce, a proto požaduje zodpovědně prověřit navržené hranice zastavěného území zejména v osadě Svobodka, Dvořetice, Nevželice a Kožlí, zda odpovídají vymezení dle ust. § 58 zák.č.183/2006 Sb., v platném znění.</p>	
<p>3 / KÚ OZZL / KUJCK 37862/2018/OZZL/2 / 15. 3. 2018</p> <p>[1] - Stanovisko dle § 45i zákona č. 114/1992 Sb. KÚ OZZL souhlasí s návrhem územního plánu Myštice. Uvedený návrh územního plánu Myštice nemůže mít samostatně nebo ve spojení s jinými záměry významný negativní vliv na příznivý stav předmětu ochrany nebo celistvost evropsky významných lokalit a ptačích oblastí ležících na území v působnosti Krajského úřadu – Jihočeský kraj.</p> <p>[2] - Stanovisko z hlediska ostatních zájmů chráněných zákonem o ochraně přírody a krajiny Krajský úřad, jako příslušný orgán podle ustanovení §77a, odst. 4 písm. x) zákona o ochraně přírody a krajiny, vydává toto stanovisko: souhlasí s návrhem územního plánu Myštice. Na území řešeném návrhem územního plánu Myštice se nevyskytuje žádné zvláště chráněné území, ani jeho ochranné pásmo. Do předmětného území nezasahuje žádný z přírodních parků. Na území řešeném návrhem</p>	<p>RESPEKTOVAT Bez požadavků na změny v dokumentaci.</p> <p>RESPEKTOVAT Bez požadavků na změny v dokumentaci.</p>

<p>územního plánu Myštice, se vyskytuje jediný prvek územního systému ekologické stability regionálního významu. Jedná se o regionální biokoridor, RBK 4002 Střížovický vrch-Buzičky. Z návrhu územního plánu Myštice je možné se domnívat, že nedojde k dotčení či narušení zájmů ochrany přírody v daném území, u nichž je k výkonu státní správy příslušný Krajský úřad – Jihočeský kraj ve smyslu ustanovení § 77a zákona o ochraně přírody a krajiny, a proto k němu zdejší orgán ochrany přírody nemá žádné výhrady.</p>	
<p>4 / KHS / KHSJC 02463/2018/HOK PT-ST / 19. 2. 2018 Na základě oznámení o projednávání návrhu územního plánu Myštice ze dne 29.1.2018 a jeho projednání dne 12.2.2018 posoudila Krajská hygienická stanice Jihočeského kraje se sídlem v Č. Budějovicích jako dotčený orgán státní správy návrh územního plánu Myštice a vydává podle § 77 odst. 1 zákona č. 258/2000 Sb. ve spojení § 47 a násl. zákona č. 183/2006 Sb., stavební řád, toto stanovisko: s návrhem územního plánu Myštice, předloženým orgánu ochrany veřejného zdraví dne 29. 1. 2018 a projednaným dne 12.2.2018, žadatelem Obec Myštice čp. 15, 388 01 Myštice (dále jen „žadatel“), jako podkladem k vydání stanoviska se souhlasí.</p>	<p>RESPEKTOVAT Bez požadavků na změny v dokumentaci.</p>
<p>5 / MĚÚ Blatná, OD / MUBL 2114/2018 / 19. 2. 2018 Městský úřad Blatná, odbor dopravy, jako silniční správní úřad příslušný podle § 40 odst. 4 písm. d) zákona č. 13/1997 Sb., v platném znění, dále jen „zákon o pozemních komunikacích“, uplatňuje k tomuto návrhu následující stanovisko: s návrhem Územního plánu Myštice souhlasíme za následujících podmínek: a) V případě nové účelové komunikace – plochy DI.02, která bude sloužit pro připojení rekreačních objektů na ploše RE.03, je třeba navrhnout jiné připojení k síti pozemních</p>	<p>RESPEKTOVAT Napojení rekreační lokality RE.03 prostřednictvím navržené účelové komunikace bude nově řešeno v severní části, kde bude oddáleno napojení na stávající místní</p>

<p>komunikací, které bude vyhovující vzhledem k čl. 11 normy ČSN 73 6101 (Projektování silnic a dálnic), příp. čl. 12 normy ČSN 73 6110 (Projektování místních komunikací) a k ustanovením normy ČSN 73 6102 (Projektování křižovatek na pozemních komunikacích), zejm. čl. 4.4.8 a čl. 5.2.9. Navržené připojení do prostoru křižovatky silnic č. III/1211 a II/175 s místní komunikací, v místě připojení stávající polní cesty, je vzhledem k uvedeným ustanovením nevhovující. Jelikož má být účelová komunikace na ploše DI.02 vybudována jako slepá, bude dále nutné na jejím konci vytvořit územní rezervu pro vybudování obratiště.</p> <p>b) Pro možnost připojení ploch SO.05, SO.07, SO.08, SO.16 a SO.17 doporučujeme vymezit plochy nové dopravní infrastruktury (nikoliv pouze konstatovat stav podle KN), které budou zahrnovat buď rozšíření stávajících nezpevněných účelových komunikací, nebo vybudování nových. U citovaných ploch není splněna podmínka § 20 odst. 7 vyhlášky č. 501/2006 Sb. v platném znění – k plochám vedou nanejvýše nezpevněné účelové komunikace. Navržené plochy dopravní infrastruktury, které budou zpřístupňovat pozemky určené pro výstavbu rodinných domů, musí být o šířce nejméně 8,0 m, příp. 6,5 m (pokud by se jednalo o komunikace s jednosměrným provozem).</p>	<p>komunikaci tak, aby byla dodržena dostatečná vzdálenost od dnešní křižovatky silnice II/175 a III/1211. Na konci komunikace DI.02 bude výslovně zmíněno možné a potřebné zřízení obratiště, nebo bude zmíněná komunikace protažena až na místní komunikaci vedoucí směrem jižním na sídlo Laciná.</p> <p>RESPEKTOVAT</p> <p>V textové části územního plánu bude vysloveně uvedeno v podmínkách využití těchto ploch a v kap. Dopravní infrastruktura na str. 10, že zástavbě uvedených lokalit SO.05, SO.07, SO.08, SO.16 a SO.17 musí předcházet rozšíření stávajících nezpevněných účelových komunikací, nebo vybudování nových.</p>
<p>6 / MěÚ Blatná, OŽP / MUBL 2929/2018 / 9. 3. 2018</p> <p>1) Obecná ochrana přírody: U návrhových ploch vodních pro stavby rybníků v rámci biokoridoru a biocenter musí být zachována minimální 20-ti metrová šířka původního koridoru tzn. bez vodní plochy. Z důvodů zachování funkčnosti lučních údolních biokoridorů.</p> <p>2) Stanovisko SSL:</p>	<p>RESPEKTOVAT</p> <p>Tam, kde to dovolují prostorové parametry, bude lokální ÚSES rozšířen tak, aby zahrnoval min. 20m široký pás litorálních porostů, tam, kde to není objektivně možné, např. při průchodu zastavěným územím Myštic, bude toto vysvětleno a odůvodněno.</p> <p>RESPEKTOVAT</p>

<p>Návrhová plocha NL 01 mezi rekreačními plochami, bude způsobovat komplikace pro využití rekreačních pozemků, a rekreační využití značně omezovat funkci navrženého lesního pozemku, doporučujeme zvážit změnu plochy lesní, např. na plochu přírodní, nebo rekreační bez staveb. Plocha NL 03 svou velikostí a členěním není vhodná pro založení lesního pozemku, neboť neumožňuje řádné hospodaření, požadujeme vyřadit tento záměr.</p> <p>3) Vodoprávní orgán: U zastavitelných ploch RE 01, SO 01, SO 02, SO 03, SO 16, kde je navrženo více stavebních pozemků požadujeme zajistit přípustnost výstavby, až po vybudování kanalizace s možností vypouštění odpadních vod. U těchto rozsáhlejších rozvojových ploch považujeme individuální likvidaci odpadních vod za nesyستمové řešení, které vyvolává další dopady na dotčené území.</p>	<p>Návrhy zalesnění NL.01 i NL.03 budou z návrhu ÚP pro veřejné řízení vypuštěny bez náhrady.</p> <p>RESPEKTOVAT U zastavitelných ploch RE 01, SO 01, SO 02, SO 03, SO 16, kde je navrženo více stavebních pozemků, bude vloženo do závazných podmínek výroku ÚP, že přípustnost výstavby je možná až po vybudování kanalizace s možností vypouštění odpadních vod, totéž bude vloženo do kap. etapizace.</p>
<p>7 / MO / 100104/2018-1150-OÚZ-LIT / 20. 2. 2018 Ministerstvo obrany – Česká republika, jehož jménem na základě Rozkazu ministra obrany č.39/2011 Věstníku MO, Zabezpečení výkonu působnosti ve věcech územního plánování a stavebního řádu v platném znění, jedním souhlasí s předloženým „Návrhem územního plánu“ Myštice. Vzhledem k tomu, že SNM Praha neshledala rozpor mezi návrhem funkčního využití ploch a zájmy Ministerstva obrany na zajišťování obrany a bezpečnosti státu, nemáme k řešení ÚPD připomínek.</p>	<p>RESPEKTOVAT Bez požadavků na změny v dokumentaci.</p>
<p>8 / MPO / MPO 9014/2018 / 26. 1. 2018 Ministerstvo průmyslu a obchodu hlediska působnosti ve věci ochrany a využívání nerostného bohatství, na základě § 15 odst. 2 horního zákona, a v souladu s § 50 odst. 1 stavebního zákona, uplatňuje k návrhu Územního plánu Myštice toto stanovisko: s návrhem územního plánu Myštice souhlasíme.</p>	<p>RESPEKTOVAT Bez požadavků na změny v dokumentaci.</p>
<p>9 / MŽP / MZP/2018/510/160 / 15. 2. 2018</p>	<p>RESPEKTOVAT</p>

<p>Ministerstvo životního prostředí, odbor výkonu státní správy II, posoudilo dle ustanovení § 15 odst. 2 zákona č. 44/1988 Sb., o ochraně a využití nerostného bohatství (horní zákon), ve znění pozdějších předpisů, návrh územního plánu Myštice a nemá k němu z hlediska ochrany a využití nerostného bohatství žádné připomínky. Pouze pro informaci uvádíme, že v grafické části návrhu územního plánu Myštice v k.ú. Myštice není zakreslen poddolovaný územní bod železné rudy č. 1488 s názvem „Kozlí“.</p>	<p>Bez požadavků na změny v dokumentaci.</p>
--	--

(64) Návrh ÚP Myštice byl upraven v souladu s požadavky dotčených orgánů, který byly uplatněny během veřejného projednání dle ust. § 52 stavebního zákona, viz tabulka pod textem:

<p>číslo / dotčený orgán / č.j. / datum požadavky ve stanovisku (kráceno pořizovatelem)</p>	<p>VYPOŘÁDÁNÍ pokyny pro úpravu dokumentace</p>
<p>1 / MPO / MPO 33807/2018 / 11. 5. 2018 Ministerstvo průmyslu a obchodu hlediska působnosti ve věci ochrany a využívání nerostného bohatství, na základě § 15 odst. 2 horního zákona, a v souladu s § 52 odst. 3 stavebního zákona, vydává k návrhu územního plánu Myštice následující stanovisko: s návrhem územního plánu Myštice souhlasíme bez připomínek.</p>	<p>RESPEKTOVAT Bez požadavků na změny v dokumentaci.</p>
<p>2 / MV / MV-57620-4/OSM-2018 / 7. 6. 2018 Ministerstvo vnitra ČR je dotčeným orgánem ve smyslu § 175 odst. 1 zákona č.183/2006 Sb., stavebního zákona. V souladu s § 52 odst. 3 stavebního zákona a po prověření u odborných garantů Ministerstva vnitra ČR Vám sděluji, že z hlediska naší působnosti neuplatňujeme k pozměněným částem návrhu Územního plánu Myštice žádné připomínky.</p>	<p>RESPEKTOVAT Bez požadavků na změny v dokumentaci.</p>
<p>3 / MO / 102777/2018-1150-O ÚZ-LIT / 18. 6. 2018 Ministerstvo obrany – Česká republika, jehož jménem na základě Rozkazu ministra obrany č. 39/2011 Věstníku MO, Zabezpečení výkonu působnosti ve věcech územního plánování a</p>	<p>RESPEKTOVAT Bez požadavků na změny v dokumentaci.</p>

<p>stavebního řádu v platném znění, jedním, souhlasí s předloženým „Návrhem územního plánu“ Myštice. Vzhledem k tomu, že SNM Praha neshledala rozpor mezi návrhem funkčního využití ploch a zájmy Ministerstva obrany na zajišťování obrany a bezpečnosti státu, nemáme k řešené ÚPD připomínek.</p>	
<p>4 / KÚ OREG, ÚP / KUJCK 82074/2018 / 18. 6. 2018 Krajský úřad Jihočeského kraje, odbor regionálního rozvoje, územního plánování, stavebního řádu, obdržel oznámení Obecního úřadu Myštice o konání veřejného projednání návrhu územního plánu Myštice podle § 52 odst. 1 stavebního zákona. Krajský úřad, jakožto nadřízený orgán, uplatňuje na základě § 52 odst. 3 stavebního zákona následující stanovisko k částem návrhu ÚP Myštice, které byly od společného jednání změněny. Krajský úřad na základě provedeného posouzení konstatuje, že ve změněných částech návrhu ÚP Myštice a) nedochází k rozporu s Politikou územního rozvoje české republiky, ve znění její 1. aktualizace, neboť PÚR nevymezuje žádné konkrétní záměry v dané lokalitě, obecné priority jsou v návrhu zohledněny, b) nedochází k rozporu se Zásadami územního rozvoje Jihočeského kraje, v platném znění, protože jsou zohledněny všechny záměry nadmístního významu vymezené v ZÚR na správním území obce, c) nedochází ke kolizi z hlediska širších územních vztahu, neboť návaznosti na správních hranicích obcí jsou zajištěny.</p>	<p>RESPEKTOVAT Bez požadavků na změny v dokumentaci.</p>

- (65) Vzhledem k tomu, že k návrhu ÚP Myštice nebyly uplatněny žádné námitky a jen 1 připomínka společnosti ČEPRO a.s. obsahující výrok „nemáme připomínek“, byly dotčené orgány a krajský úřad písemností dne 19. 6. 2018 informovány, že množina návrhu na rozhodnutí o námitkách a vypořádání připomínek je nulitní a není k čemu uplatňovat jejich stanoviska dle ust. § 53 odst. 1 stavebního zákona.

D. ZPRÁVA O VYHODNOCENÍ VLIVŮ NA UDRŽITELNÝ ROZVOJ ÚZEMÍ OBSAHUJÍCÍ ZÁKLADNÍ INFORMACE O VÝSLEDCÍCH TOHOTO VYHODNOCENÍ VČETNĚ VÝSLEDKŮ VYHODNOCENÍ VLIVŮ NA ŽIVOTNÍ PROSTŘEDÍ

(66) Nebude prováděno.

E. STANOVISKO KRAJSKÉHO ÚŘADU PODLE § 50 ODS. 5

(67) Nebude aplikováno, byl vyloučen negativní vliv koncepce na ŽP i na EVL a PO soustavy NATURA 2000.

F. SDĚLENÍ, JAK BYLO STANOVISKO PODLE § 50 ODS. 5 ZOHLEDNĚNO, S UVEDENÍM ZÁVAŽNÝCH DŮVODŮ, POKUD NĚKTERÉ POŽADAVKY NEBO PODMÍNKY ZOHLEDNĚNY NEBYLY

(68) Nebude aplikováno.

G. VYHODNOCENÍ ÚČELNÉHO VYUŽITÍ ZASTAVĚNÉHO ÚZEMÍ A VYHODNOCENÍ POTŘEBY VYMEZENÍ ZASTAVITELNÝCH PLOCH

(69) Obec Myštice má zpracovaný územní plán obce podle dnes platného stavebního zákona (zákon č. 183/2006 Sb., který nabyl účinnosti dne 6. 9. 2010 a který není zatížen doposud žádnými změnami. Ve srovnání s tímto ÚP nepřidává nový návrh ÚP žádné zastavitelného území navíc, naopak, zatímco dnes platný územní plán vymezuje **14,2 ha** zastavitelných ploch k bydlení, nový územní plán jich vymezoval v rámci návrhu pro společné jednání jen 12,1 a byl zde tedy pokles v bilanci nových zastavitelných ploch pro bydlení o 2,1 ha, nicméně po společném jednání došlo na základě vypořádání stanoviska orgánu ochrany ZPF k další obrovské redukci (jedna z největších rozvojových ploch pro bydlení S0.02 byla přesunuta do územní rezervy) a nyní je návrh zastavitelných ploch pro bydlení jen **7,1813 ha**, tj. je zde pokles **o cca 7ha, tedy na polovinu.**

Tabulka 1: Vyhodnocení zastavitelných ploch bydlení vymezených v ÚP Myštice, zdroj ÚAP ORP Blatná, III. úplná aktualizace, II. KARTY OBCÍ, TEXTOVÁ ČÁST, Zpracovatelský kolektiv: Odbor výstavby a územního plánování, Mgr. Vlastimil Peterka, Ing. Zuzana Čecháčková, PROSINEC 2014:

Vymezeno v ÚPD	Název plochy	Rozloha (ha)
ÚP Myštice	smíšená obytná – SO1	4,1

ÚP Myštice	smíšená obytná – SO2	0,5
ÚP Myštice	smíšená obytná – SO3	1,3
ÚP Myštice	smíšená obytná – SO4	0,8
ÚP Myštice	smíšená obytná – SO5	0,5
ÚP Myštice	smíšená obytná – SO6	0,8
ÚP Myštice	smíšená obytná – SO7	0,1
ÚP Myštice	smíšená obytná – SO8	1,1
ÚP Myštice	smíšená obytná – SO9	1,0
ÚP Myštice	smíšená obytná – S10	0,3
ÚP Myštice	smíšená obytná – S11	0,4
ÚP Myštice	smíšená obytná – S12	1,0
ÚP Myštice	smíšená obytná – S13	1,6
ÚP Myštice	smíšená obytná – S14	0,7
Vymezeno celkem k bydlení		14,2

Tabulka 2: Přehled zastavitelných ploch pro bydlení a smíšené bydlení dle nového ÚP, zdroj: ÚP Myštice, návrh, výroková část, str. 8-9, Ing. arch. Radek Boček, leden 2018

SO.01	Myštice severozápad I.	10 168	8	15 %	ano, ano	Z
SO.03	Myštice východ I.	8 663	6	15 %	ano, ano	Z
SO.04	Myštice východ II.	10 005	5	25 %	ano, ano	P
SO.05	Myštice sever	4 777	2	15 %	ano, ano	P
SO.06	Myštice střed	8 045	4	15 %	ano, ano	P
SO.07	Myštice jih I.	5 615	4	25 %	ne, ano	Z
SO.08	Myštice jih II.	387	1	25 %	ne, ne	P
SO.09	Myštice jihozápad I.	1 218	1	15 %	ano, ano	Z
SO.10	Myštice jihozápad II.	5 443	4	25 %	ano, ano	Z
SO.11	Myštice jihozápad III.	1 211	1	25 %	ano, ano	Z
SO.13	Ostrov jih	4 605	3	25 %	ne, ne	Z
SO.14	Dvořetice západ	3 058	2	25 %	ano, ano	Z
SO.15	Střížovice jih	1 347	3	25 %	ano, ne	Z
SO.16	Výšice východ	7 271	9	25 %	ne, ano	P
Celkem		7,1813				

(70) Návrh nových zastavitelných ploch je uměřený a vychází z lokalizace sídla Myštice v blízkosti důležité dopravní tepny D4 spojující Prahu a jižní Čechy.

(71) Dalším důvodem pro navržení nových ploch pro bydlení a smíšené bydlení je též všeobecný trend snižování obloženosti jednotlivých domácností. V celé ČR je snižuje počet osob společně užívajících jeden byt – mladí lidé prostě chtějí bydlet sami a to dříve, než bylo v minulosti obvyklé. Je zde proto předpoklad, díky velmi dobré dopravní dostupnosti obce Myštice po dálnici D4 z Prahy na Novou Hospodu a dále do Písku nebo do Českých Budějovic, že zde bude pokračovat zájem bydlet v krásném a čistém prostředí. Po dobudování dálnice D4 bude Praha dostupná za cca 50 min., stejně jako Plzeňská aglomerace.

- (72) Pokud jde o využití již vymezených zastavitelných ploch, návrh nového územního plánu jich drtivou většinu přebírá ze stávajícího územního plánu, podstatné % jich ale vrací zpět do nezastavěného území jako trvale travní porosty.

H. VYHODNOCENÍ KOORDINACE VYUŽÍVÁNÍ ÚZEMÍ Z HLEDISKA ŠIRŠÍCH VZTAHŮ V ÚZEMÍ

- (73) Z hlediska koordinace využívání území v rámci širších vztahů v území návrh ÚP Myštice zachovává kontinuitu vymezení
- vymezení regionálního biocentra RBC4001 Střížovický vrch a regionálního biokoridoru RBK4002 Střížovický vrch – Buzičky dle ZÚR Jihočeského kraje ve znění 3. aktualizace,
 - návaznosti lokálních biokoridorů dle sousedních ÚP,
 - vedení elektrické energie,
 - vedení produktovodu,
 - vedení silnice II/175 a silnic III. třídy.

I. VYHODNOCENÍ SPLNĚNÍ POŽADAVKŮ ZADÁNÍ

- (74) Požadavky schválení zadání byly bezu zbytku splněny, nad rámec zadání byl zpracován výkres ÚSES a krajiny jako poslední výkres odůvodnění.

J. VÝČET ZÁLEŽITOSTÍ NADMÍSTNÍHO VÝZNAMU, KTERÉ NEJSOU ŘEŠENY V ZÁSADÁCH ÚZEMNÍHO ROZVOJE, S ODŮVODNĚNÍM POTŘEBY JEJICH VYMEZENÍ

- (75) V rámci řešení návrhu ÚP Myštice nebyly identifikovány záležitosti nadmístního významu, které by měly být nově vymezovány v ZÚR Jihočeského kraje.

K. VYHODNOCENÍ PŘEDPOKLÁDANÝCH DŮSLEDKŮ NAVRHOVANÉHO ŘEŠENÍ NA ZEMĚDĚLSKÝ PŮDNÍ FOND A POZEMKY URČENÉ K PLNĚNÍ FUNKCE LESA

- K.a. Údaje o celkovém rozsahu požadovaných ploch a podílu půdy náležející do zemědělského půdního fondu, údaje o druhu pozemku (kultuře) dotčené**

půdy, údaje o zařazení zemědělské půdy do bonitovaných půdně ekologických jednotek a do stupňů přednosti v ochraně

- (76) Výchozím podkladem ochrany zemědělského půdního fondu pro územně plánovací činnosti jsou bonitované půdně ekologické jednotky (dále též jen "BPEJ"). Vyjadřuje hlavní půdní a klimatické podmínky, které mají vliv na produkční schopnost zemědělské půdy a její ekonomické ohodnocení, kdy
- první číslice kódu BPEJ značí příslušnost ke klimatickému regionu⁹ (označeny kódy 0-9),
 - druhá a třetí číslice vymezuje příslušnost k určité hlavní půdní jednotce¹⁰ (01-78),
 - čtvrtá číslice stanoví kombinaci svaživosti a expozice pozemku ke světovým stranám,
 - pátá číslice určuje kombinaci hloubky půdního profilu a jeho skeletovosti.

⁹ Klimatické regiony byly vyčleněny na základě podkladů ČHMÚ v Praze výhradně pro účely bonitace zemědělského půdního fondu (ZPF) a zahrnují území s přibližně shodnými klimatickými podmínkami pro růst a vývoj zemědělských plodin. V ČR bylo vymezeno celkem 10 klimatických regionů.

¹⁰ Hlavní půdní jednotka je účelové seskupení půdních forem, příbuzných ekologickými vlastnostmi, které jsou charakterizovány morfogenetickým půdním typem, subtypem, půdotvorným substrátem, zrnitostí a u některých hlavních půdních jednotek výraznou svaživostí, hloubkou půdního profilu, skeletovitostí a stupněm hydromorfismu.

ÚZEMNÍ PLÁN MYŠTICE – ODŮVODNĚNÍ

(77) Tabulka Vyhodnocení předpokládaných důsledků navrhovaného řešení na ZPF (nejsou zahrnuty plochy přestavby)

Kód	Lokalita	Plocha záměr u (ha)	Plocha záboru ZPF	orná půda	chmel	vinice	zahrad y	ovocn é sady	trvalé travní porost y	I.	II.	III.	IV.	V.	N.	Investic e do půdy
DI.01	Napojení ČOV Dvořetice na stávající silnici	0,0312	0,0312	0,000 0	0,000 0	0,000 0	0,0000	0,000 0	0,0312	0,000 0	0,000 0	0,031 2	0,000 0	0,000 0	0,000 0	0,0000
DI.02	Napojení chat v lokalitě Myštice – jih	0,1121	0,0111	0,000 0	0,000 0	0,000 0	0,0000	0,000 0	0,0000	0,000 0	0,000 0	0,000 0	0,011 1	0,000 0	0,000 0	0,0000
DI.03	Napojení chat v lokalitě Nový Mlýn a rozšíření stávající komunikace	0,3926	0,3926	0,000 0	0,000 0	0,000 0	0,0000	0,000 0	0,3926	0,000 0	0,000 0	0,392 6	0,000 0	0,000 0	0,000 0	0,0000
RE.0 1	Nový Mlýn	2,1267	2,1267	0,000 0	0,000 0	0,000 0	0,0000	0,000 0	1,8613	0,000 0	1,488 7	0,638 0	0,000 0	0,000 0	0,000 0	0,0000
RE.0 2	Laciná jih	0,1022	0,1022	0,000 0	0,000 0	0,000 0	0,0000	0,000 0	0,1022	0,000 0	0,000 0	0,000 0	0,000 0	0,102 2	0,000 0	0,0000
RE.0 3	Myštice jih	0,2335	0,0200	0,000 0	0,000 0	0,000 0	0,0000	0,000 0	0,0000	0,000 0	0,000 0	0,000 0	0,200 0	0,000 0	0,000 0	0,0000
SO.0 1	Myštice severozápad I.	1,0168	1,0168	0,559 2	0,000 0	0,000 0	0,0000	0,000 0	0,4576	0,000 0	0,813 4	0,000 0	0,000 0	0,203 4	0,000 0	0,0000
SO.0 3	Myštice východ I.	0,8633	0,8633	0,000 0	0,000 0	0,000 0	0,0000	0,000 0	0,8633	0,000 0	0,863 3	0,000 0	0,000 0	0,000 0	0,000 0	0,0000
SO.0 7	Myštice jih I.	0,5615	0,5615	0,561 5	0,000 0	0,000 0	0,0000	0,000 0	0,0000	0,000 0	0,000 0	0,000 0	0,561 5	0,000 0	0,000 0	0,0000
SO.0 9	Myštice jihozápad I.	0,1218	0,1218	0,121 8	0,000 0	0,000 0	0,0000	0,000 0	0,0000	0,000 0	0,000 0	0,024 4	0,097 4	0,000 0	0,000 0	0,0000
SO.1 0	Myštice jihozápad II.	0,5443	0,5443	0,000 0	0,000 0	0,000 0	0,0000	0,000 0	0,5443	0,000 0	0,000 0	0,000 0	0,544 3	0,000 0	0,000 0	0,0000

ÚZEMNÍ PLÁN MYŠTICE – ODŮVODNĚNÍ

SO.1 1	Myštice jihozápad III.	0,1211	0,1211	0,000 0	0,000 0	0,000 0	0,0000	0,000 0	0,1211	0,000 0	0,000 0	0,000 0	0,121 1	0,000 0	0,000 0	0,0000
SO.1 3	Ostrov jih	0,4605	0,4605	0,460 5	0,000 0	0,000 0	0,0000	0,000 0	0,0000	0,000 0	0,000 0	0,000 0	0,460 5	0,000 0	0,000 0	0,0000
SO.1 4	Dvořetice západ	0,3058	0,3058	0,305 8	0,000 0	0,000 0	0,0000	0,000 0	0,0000	0,000 0	0,000 0	0,061 2	0,244 6	0,000 0	0,000 0	0,1529
SO.1 5	Střížovice jih	0,1347	0,1347	0,000 0	0,000 0	0,000 0	0,0000	0,000 0	0,0000	0,000 0	0,000 0	0,107 8	0,026 9	0,000 0	0,000 0	0,1347
TI.01	plocha pro vybudování ČOV v jižní části sídla Myštice	0,0781	0,0781	0,000 0	0,000 0	0,000 0	0,0000	0,000 0	0,0781	0,000 0	0,000 0	0,000 0	0,000 0	0,078 1	0,000 0	0,0000
TI.02	plocha pro vybudování ČOV jižně od sídla Laciná	0,1077	0,1077	0,000 0	0,000 0	0,000 0	0,0000	0,000 0	0,1077	0,000 0	0,000 0	0,000 0	0,000 0	0,107 7	0,000 0	0,0000
TI.03	plocha pro vybudování ČOV jižně od sídla Svobodka	0,1593	0,1593	0,000 0	0,000 0	0,000 0	0,0000	0,000 0	0,1593	0,000 0	0,000 0	0,000 0	0,000 0	0,159 3	0,000 0	0,0319
TI.04	ČOV pro sídla Dvořetice a Vahlovice	0,0335	0,0335	0,000 0	0,000 0	0,000 0	0,0000	0,000 0	0,0335	0,000 0	0,000 0	0,033 5	0,000 0	0,000 0	0,000 0	0,0000
TI.05	plocha pro vybudování ČOV pro sídla Výšice a Chrást	0,1100	0,1100	0,000 0	0,000 0	0,000 0	0,0000	0,000 0	0,1100	0,000 0	0,000 0	0,000 0	0,000 0	0,110 0	0,000 0	0,1100
VS.0 1	Myštice sever	0,3618	0,3618	0,361 8	0,000 0	0,000 0	0,0000	0,000 0	0,0000	0,000 0	0,361 8	0,000 0	0,000 0	0,000 0	0,000 0	0,0000
W.01	Nový rybník na Ostrovském potoce, obnova, reliktů hrází a náběhů	2,0030	2,0030	0,000 0	0,000 0	0,000 0	0,0000	0,000 0	2,0030	0,000 0	0,000 0	0,000 0	0,000 0	2,003 0	0,000 0	1,2018
W.02	Nový rybník na Ostrovském potoce, retenční nádrž, bez chovu ryb	0,6018	0,6018	0,000 0	0,000 0	0,000 0	0,0000	0,000 0	0,6018	0,000 0	0,000 0	0,000 0	0,000 0	0,601 8	0,000 0	0,4814
W.03	Nový rybník na Ostrovském potoce, obnova, v terénu patrná hráz	1,6504	1,6504	0,000 0	0,000 0	0,000 0	0,0000	0,000 0	1,6504	0,000 0	0,000 0	0,000 0	0,000 0	1,650 4	0,000 0	0,7427
W.04	Obnova rybníka na Ostrovském potoce na mlýnek Kostřata	0,3745	0,0000	0,000 0	0,000 0	0,000 0	0,0000	0,000 0	0,0000	0,000 0	0,000 0	0,000 0	0,000 0	0,000 0	0,374 5	0,0000

ÚZEMNÍ PLÁN MYŠTICE – ODŮVODNĚNÍ

W.05	Soustava 3 malých vodních ploch Výšice sever	0,3716	0,3716	0,000 0	0,000 0	0,000 0	0,0000	0,000 0	0,3716	0,000 0	0,000 0	0,000 0	0,000 0	0,371 6	0,000 0	0,0000
W.06	Nový rybník na Lučkovickém potoce – Chrást východ	0,2456	0,2456	0,000 0	0,000 0	0,000 0	0,0000	0,000 0	0,2456	0,000 0	0,000 0	0,000 0	0,000 0	0,245 6	0,000 0	0,0000
W.07	Nová vodní plocha na podmáčené části luk – Výšice západ	0,1123	0,1123	0,112 3	0,000 0	0,000 0	0,0000	0,000 0	0,0000	0,000 0	0,000 0	0,112 3	0,000 0	0,000 0	0,000 0	0,1123
W.08	Nová vodní plocha jižně od sídla Laciná	0,1416	0,1416	0,000 0	0,000 0	0,000 0	0,0000	0,000 0	0,1416	0,000 0	0,000 0	0,000 0	0,000 0	0,141 6	0,000 0	0,0000
VP.0 1	Vahlovice – u bývalé školy	0,0734	0,0000	0,000 0	0,000 0	0,000 0	0,0000	0,000 0	0,0000	0,000 0	0,000 0	0,000 0	0,000 0	0,000 0	0,000 0	0,0000
VP.0 2	Laciná jih – pás veřejné zeleně pro vedení kanalizace	0,0279	0,0279	0,000 0	0,000 0	0,000 0	0,0000	0,000 0	0,0279	0,000 0	0,000 0	0,000 0	0,000 0	0,027 9	0,000 0	0,0000
VP.0 3	Myštice – jih	0,0683	0,0000	0,000 0	0,000 0	0,000 0	0,0000	0,000 0	0,0000	0,000 0	0,000 0	0,000 0	0,000 0	0,000 0	0,068 3	0,0000
		13,648 9	12,818 2	2,482 9	0,000 0	0,000 0	0,0000	0,000 0	9,9041	0,000 0	3,527 2	1,400 9	2,267 5	5,802 6	0,442 8	2,9677
DI	Dopravní infrastruktura celkem	0,5359	0,4349	0,000 0	0,000 0	0,000 0	0,0000	0,000 0	0,4238	0,000 0	0,000 0	0,423 8	0,011 1	0,000 0	0,000 0	0,0000
RE	Plochy rekreace celkem	2,4624	2,2489	0,000 0	0,000 0	0,000 0	0,0000	0,000 0	1,9635	0,000 0	1,488 7	0,638 0	0,200 0	0,102 2	0,000 0	0,0000
SO	Plochy smíšené obytné celkem	4,1298	4,1298	2,008 8	0,000 0	0,000 0	0,0000	0,000 0	1,9863	0,000 0	1,676 7	0,193 3	2,056 4	0,203 4	0,000 0	0,2876
TI	Technická infrastruktura celkem	0,4886	0,4886	0,000 0	0,000 0	0,000 0	0,0000	0,000 0	0,4886	0,000 0	0,000 0	0,033 5	0,000 0	0,455 1	0,000 0	0,1419
VS	Plochy výroby a skladování celkem	0,3618	0,3618	0,361 8	0,000 0	0,000 0	0,0000	0,000 0	0,0000	0,000 0	0,361 8	0,000 0	0,000 0	0,000 0	0,000 0	0,0000
W	Plochy vodní a vodohospodářské celkem	5,5008	5,1263	0,112 3	0,000 0	0,000 0	0,0000	0,000 0	5,0140	0,000 0	0,000 0	0,112 3	0,000 0	5,014 0	0,374 5	2,5382
VP	Veřejná prostranství celkem	0,1696	0,0279	0,000 0	0,000 0	0,000 0	0,0000	0,000 0	0,0279	0,000 0	0,000 0	0,000 0	0,000 0	0,027 9	0,068 3	0,0000

ÚZEMNÍ PLÁN MYŠTICE – ODŮVODNĚNÍ

	13,648	12,818	2,482	0,000	0,000	0,0000	0,000	9,9041	0,000	3,527	1,400	2,267	5,802	0,442	2,9677
	9	2	9	0	0		0		0	2	9	5	6	8	

- (78) Celkový zábor ZPF činí **13,6489** ha. Jde o středně vysoké číslo, které ale adekvátně reaguje na umístění správního území obce do atraktivního prostoru při mezinárodní silnici D4 spojující Praha – Písek – Strakonice – Pasov a silnici I/20 spojující Plzeň a České Budějovice. Zábor v I. třídě ochrany byl po jednání s orgánem ochrany ZPF zcela eliminován. Zábory ve II. třídě ochrany v celkové výši **3,5272 ha** je po jednání s orgánem ochrany o 1,57 ha nižší, než byl uvažován v návrhu pro společné jednání (to činil 5,0972 ha). Lokality, kde je předpokládán zábor ZPF na II. třídě ochrany, jsou odůvodněny převzetím lokalit ze stávajícího územního plánu. Všechny jednotlivé lokality jsou dále podrobně a individuálně odůvodněny v rámci tabulky odůvodnění jednotlivých záměrů a lokalit.
- (79) Zábory PUPFL – jsou navrženy ve výši **0,9322 ha**, k mírnému navýšení o 0,0813 ha oproti návrhu pro společné jednání (tam činil 0,8509 ha) došlo posunutím navržené účelové komunikace DI.02 pro chaty na jihu Myštic více východně do lesa (vzdálenost křižovatek na silnici III/1211) a doplněním pásu mezi stávajícími chatami a návrhem této cesty do zastavitelných ploch pro individuální rekreaci (plocha RE.03), protože úzký pás lesa mezi by nemohl plnit funkce PUPFL.
- (80) Klimatický region v řešeném území:

Kód regionu	5
Charakteristika regionu	mírně teplý, mírně vlhký, MT2
Suma teplot nad 10° C	2200-2500 °C
Průměrná roční teplota	7-8 °C
Průměrný roční úhrn srážek	550-650 mm/rok
Pravděpodobnost suchých vegetačních období	15-30
Vláhová jistota	4-10

- (81) Třídy ochrany zemědělské půdy (možné rozpětí I. – V.; příloha metodického pokynu ze dne 12. 6. 1996 č. j. OOLP/1067/96):
- do 1. třídy ochrany jsou zařazeny bonitně nejcenější půdy v jednotlivých klimatických regionech, převážně v plochách rovinných nebo jen mírně sklonitých, které je možno odejmout ze zemědělského půdního fondu pouze výjimečně, a to převážně na záměry související s obnovou ekologické stability krajiny, popř. pro liniové stavby zásadního významu,
 - do 2. třídy ochrany jsou situovány zemědělské půdy, které mají v rámci klimatického regionu nadprůměrnou produkční schopnost, ve vztahu k ochraně zemědělského půdního fondu jde o půdy vysoce chráněné, jen podmíněně odnímatelné a s ohledem na územní plánování také jen podmíněně zastavitelné
 - do 3. třídy jsou sloučeny půdy v klimatickém regionu s průměrnou produkční schopností a středním stupněm ochrany, které je možné v územním plánování využít pro eventuální výstavbu,
 - do 4. třídy ochrany jsou sdruženy půdy s převážně podprůměrnou produkční schopností v rámci příslušného klimatického regionu, s jen omezenou ochranou a využitelné i pro výstavbu,
 - do 5. třídy ochrany jsou zahrnuty zbývající BPEJ, které představují zejména půdy s velmi nízkou produkční schopností, vč. půd mělkých, velmi svažitéch, hydromorfních, šterkovitých až

kamenitých a erozně nejvíce ohrožených, většinou jde o zemědělské pozemky pro zemědělské účely postradatelné, lze předpokládat efektivnější nezemědělské využití. Jde o půdy s nižším stupněm ochrany, s výjimkou vymezených ochranných pásem a chráněných území a dalších zájmů ochrany životního prostředí.

K.b. Údaje o uskutečněných investicích do půdy za účelem zlepšení půdní úrodnosti (meliorační a závlahová zařízení apod.) a o jejich předpokládaném porušení

- (82) Dle předaných ÚAP obcí ORP Blatná byly v dotčených lokalitách uskutečňovány poměrně rozsáhlé investice do půdy, a to jak do plošného odvodnění pozemků, tak do liniových melioračních staveb tak, jak je zakresleno ve výkres č. 6.

K.c. Údaje o areálech a objektech staveb zemědělské prvovýroby a zemědělských usedlostech a o jejich předpokládaném porušení

- (83) ÚP respektuje stávající areály a objekty staveb zemědělské prvovýroby, a dokonce navrhuje v jednom případě rozšíření. Lze tedy vyloučit porušení.

K.d. Údaje o uspořádání zemědělského půdního fondu v území, opatřeních k zajištění ekologické stability krajiny a významných skutečnostech vyplývajících ze schválených návrhů pozemkových úprav a o jejich předpokládaném porušení

- (84) Uspořádání zemědělského půdního fondu v území je patrné z výkresu č. 6 „výkres předpokládaných záborů půdního fondu“ provedeném v měřítku 1: 5 000, který je nedílnou součástí grafické části odůvodnění tohoto územního plánu. Z výkresu je patrné jak rozdělení zemědělského půdního fondu do jednotlivých BPEJ, tak třídy ochrany ZPF.
- (85) Opatření k zajištění ekologické stability krajiny jsou promítnuty do Hlavního výkresu, jedná se zejména o vymezení mnoha nových ploch přírodních, které zvyšují koeficient ekologické stability krajiny a retenční schopnost území. Podmínky pro využití těchto ploch jsou stanoveny ve výrokové části ÚP.

K.e. Odůvodnění vymezení zastavitelných ploch

- (86) Důvodem pro zábory u jednotlivých lokalit jsou uvedeny v následující tabulce:

Kód	Lokalita	Odůvodnění vymezení dané plochy
-----	----------	---------------------------------

DI.01	Napojení ČOV Dvořetice na stávající silnici	Místní účelová komunikace je nezbytná pro napojení ČOV
DI.02	Napojení chat v lokalitě Myštice – jih	Místní účelová komunikace je napojení chatové lokality, dnes nevyhovující stav
DI.03	Napojení chat v lokalitě Nový Mlýn a rozšíření stávající komunikace	Napojení chat v lokalitě Nový Mlýn a rozšíření stávající komunikace, dnes nevyhovující stav
RE.01	Nový Mlýn	plocha pro rekreaci jako doplnění prostoru v návaznosti na stávající rekreační lokality, dnes již částečně zastavěno objekty pro rekreaci, jde o zcelení volných proluk mezi již realizovanými rekreačními objekty, plocha je dlouhodobě zemědělsky neobhospodařovatelná, po společném projednání návrhu byla plocha v dohodě s orgánem ochrany ZPF sloučena s plochou NL.01 (návrh na zalesnění), čímž došlo k mírnému navýšení výměry této plochy z původních 18 613 m ² na 21 267 m ² a zvýšení předpokládaného počtu stavebních parcel pro chaty z 18 na 21, důvodem byla malá výměra navrženého zalesnění, navíc lokalizovaného mezi zastavitelné plochy stávající a navržené chatové lokality, kde by les neplnil všechny své funkce
RE.02	Laciná jih	jedna stavba pro rekreaci vytipována na základě doplňujících P+R, nijak nenarušující krajinný ráz ani jiné přírodní hodnoty v území
RE.03	Myštice jih	doplnění stávající řady chatových objektů, dostavba proluk mezi nimi, vzhledem k úpravě vedení místní účelové komunikace „za chatami v lese“ po společném jednání bylo rozšířeno zastavitelné území pro chaty východním směrem tak, aby mezi navrženou účelovou komunikací a pozemky pro chaty nevznikl velmi úzký pás PUPFL, který by nemohl plnit funkce lesa v plném rozsahu, tím došlo k navýšení navrženého záboru PUPFL z 0,1482 ha na 0,2335 ha
SO.01	Myštice severozápad I.	plocha pro bydlení převzata z platného územního plánu, atraktivní prostor na severním břehu rybníka Labuť, ideálně orientovaný svah jižním až

		jihozápadním směrem, plochy s velkým potenciálem jak pro trvalé bydlení, tak i pro tzv. druhé bydlení
SO.02	Myštice severozápad II.	plocha byla přeřazena do územní rezervy v dohodě s orgánem ochrany ZPF a se záborem ZPF se u ní nyní nepočítá
SO.03	Myštice východ I.	plocha pro bydlení převzata z platného územního plánu, plocha na východním okraji Myštic s dobrým dopravním napojením, v centrální části sídla, oproti platnému územnímu plánu byla v dohodě s orgánem ochrany ZPF výrazně redukována z původních 14 288 m ² na současných 8 663 m ² , tedy cca na dohodnutých 60 %, s ohledem na potřeby obce a její demografický vývoj v posledních letech
SO.07	Myštice jih I.	plocha vzešla z doplňujících P+R na jižním okraji Myštic v atraktivním přírodním prostředí
SO.09	Myštice jihozápad I.	plocha pro bydlení vymezená v atraktivním místě na břehu rybníka Labuť, po společném jednání o návrhu ÚP byla plocha v dohodě s orgánem ochrany ZPF výrazně redukována ze 3 na 1 stavební parcelu orientovanou ve směru V-Z podél komunikace vedoucí z Myštic směrem na Blatnou tak, aby došlo k minimalizaci zásahu do obhospodařovatelných pozemků jižně od této plochy
SO.10	Myštice jihozápad II.	doplnění řady chat podél silnice jižním směrem o objekty zaplňující proluku mezi stávajícími chatami a silnicí
SO.11	Myštice jihozápad III.	doplnění řady chat podél silnice jižním směrem o objekty zaplňující proluku mezi stávajícími chatami a silnicí, zde zábor lesa
SO.12	Vahlovice sever	plocha vymezená původně na základě platného územního plánu, severní okraj Vahlovic, jedna velká stavební parcela, vhodně urbanisticky umístěna, náhrada za vypuštěnou větší plochu přes silnici, po společném jednání o návrhu ÚP byla plocha v dohodě s orgánem ochrany ZPF vypuštěna z obsahu územního plánu bez náhrady

SO.13	Ostrov jih	plocha výrazně redukována oproti jejímu vymezení v dnes platném územním plánu, nicméně část této plochy zůstalo zachováno
SO.14	Dvořetice západ	opět se jedná o zmenšení zastavitelných ploch vymezených v dnes platném územním plánu, dohoda na redukcii těchto ploch byla předmětem doplňujících P+R se
SO.15	Střížovice jih	náhrada za vypuštění plochy jižně přes silnici dle dnes platného územního plánu, navazuje na zastavěné území, urbanisticky vhodné
TI.01	plocha pro vybudování ČOV v jižní části sídla Myštice	plocha pro vybudování ČOV v jižní části sídla Myštice, kdy na tuto ČOV budou nově napojeny všechny části sídla, rybník pod ní může sloužit pro dočišťování, navrhuje se vybudování ČOV pro 170 EO s využitím stávající kanalizace a dobudováním nové, nutné pro zajištění likvidace odpadních vod pro sídlo Myštice
TI.02	plocha pro vybudování ČOV jižně od sídla Laciná	plocha pro vybudování ČOV jižně od sídla Laciná, kdy na tuto ČOV budou svedeny odpadní vody ze sídla Laciná a potenciálem budoucího napojení a odkanalizování chatové lokality východně umístěné od této navržené ČOV, nutné pro zajištění likvidace odpadních vod pro sídlo Laciná a pro chatové lokality v prostorech Nový Mlýn
TI.03	plocha pro vybudování ČOV jižně od sídla Svobodka	plocha pro vybudování ČOV jižně od sídla Svobodka, kdy na tuto ČOV budou odváděny veškeré splaškové vody z tohoto sídla, prostřednictvím prodloužení stávající kanalizace sběračem K10, nutné pro zajištění likvidace odpadních vod pro sídlo Svobodka, po společném jednání přesunuta na p.p.č. 1153 v k.ú. Kožlí u Myštic v dohodě s orgánem ochrany ZPF a redukována max. rozsah plochy pro budoucí umístění ČOV mimo zemědělskou půdu s II. třídou ochrany (na severozápadním okraji uvedeného pozemku)
TI.04	ČOV pro sídla Dvořetice a Vahlovice	plocha pro vybudování společné ČOV pro sídla Dvořetice a Vahlovice jižně od Dvořetic u komunikace směrem na sídlo Laciná u Vobůrského rybníka, nutné pro zajištění likvidace odpadních vod pro sídla Dvořetice a Vahlovice

TI.05	plocha pro vybudování ČOV pro sídla Výšice a Chrást	plocha pro vybudování ČOV pro sídla Výšice a Chrást, jihovýchodně od sídla Výšice, nutné pro zajištění likvidace odpadních vod pro sídla Výšice a Chrást
VS.01	Myštice sever	doplnění stávajícího zemědělského areálu o další rozvojové plochy tak, aby územní plán nenavrhoval jen plochy pro bydlení, ale dal i možnost dalšímu rozvoji podnikání
W.01	Nový rybník na Ostrovském potoce, obnova, relikty hrází a náběhů	obnova, relikty hrází a náběhů, zlepšení biodiverzity krajiny, lokalizace v nově navrženém velkém lokálním biocentru LBC 101 Soutok Kostratského a Ostrovského potoka
W.02	Nový rybník na Ostrovském potoce, retenční nádrž, bez chovu ryb	retenční nádrž, bez chovu ryb, vymezeno v rámci posílení přírodních funkcí vymezeného lokálního biokoridoru LBK 309 Ostrovský potok u Kožlí, navazuje na vložené lokální biocentrum LBC 94 Na Hluboké
W.03	Nový rybník na Ostrovském potoce, obnova, v terénu patrná hráz	obnova, v terénu patrná hráz, vymezeno v rámci posílení přírodních funkcí nově vymezeného lokálního biocentra LBC94 Na Hluboké
W.04	Obnova rybníka na Ostrovském potoce na mlýnek Kostřata	obnova rybníka na Ostrovském potoce, reminiscence na mlýnek Kostřata, součást nově navrženého velkého lokálního biocentra LBC 101 Soutok Kostratského a Ostrovského potoka
W.05	Soustava 3 malých vodních ploch Výšice sever	zlepšení biodiverzity krajiny, lokalizace na podmáčených loukách a polích severozápadě od sídla Výšice, prameniště, ochrana vodních zdrojů
W.06	Nový rybník na Lučkovickém potoce – Chrást východ	doplňuje nově navržené lokální biocentrum LBC106 Mlýnce a novou plochu přírodní NP.03, navazuje na stávající rybník a vytváří malou rybníční soustavu, zlepšení biodiverzity krajiny
W.07	Nová vodní plocha na podmáčené části luk – Výšice západ	podmáčené části luk, prameniště, ochrana vodních zdrojů, lokalizováno uprostřed plochy orné půdy západně od sídla Výšice, zvýšení KES krajiny a zlepšení biodiverzity krajiny stejně jako absorpční schopnosti krajiny
W.08	Nová vodní plocha jižně od sídla Laciná	navazuje na nově vymezenou plochu pro rekreaci RE.02 a plochy zalesnění NL.03, vyrovnává KES krajiny, zlepšení biodiverzity krajiny stejně jako její absorpční schopnosti

VP.01	Vahlovice – u bývalé školy	plocha navazuje na urbanisticky cennou stavbu bývalé školy, plochy veřejného prostranství by měla podtrhnout její význam, doplněno na základě doplňujících P+R, v návaznosti na zastavěné území sídla, brána do sídla Vahlovice na silnici od Blatné
VP.02	Laciná jih – pás veřejné zeleně pro vedení kanalizace	plocha mezi návrhem plochy pro rekreační objekt a stávající silnicí určené pro vedení páteřního kanalizačního sběrače propojujícího sídlo Laciná s naváženou ČOV TI.02 v lokalitě Nový Mlýn
VP.03	Myštice – jih	plocha vytvářející klín v křižovatce na jihu Myštic, zrcadlově je navržena plocha sídelní zeleně pro průchod lokálního biokoridoru urbanizovaným antropogenním prostorem

L. NÁVRH ROZHODNUTÍ O NÁMITKÁCH

(87) Během veřejného jednání o návrhu podle ust. § 52 stavebního zákona nebyly uplatněny žádné námitky.

M. VYPOŘADÁNÍ PŘIPOMÍNEK

(88) Během společného projednání návrhu podle ust. § 50 stavebního zákona byly uplatněny tyto dále uvedené připomínky:

číslo / autor připomínky / datum požadavky ve stanovisku (kráceno pořizovatelem)	VYPOŘADÁNÍ pokyny pro úpravu dokumentace
1 / [REDAKCE] / 20. 2. 2018 Žádám touto formou o zanesení části (viz. příloha) pozemku KN 1132 v k.ú. Kožlí u Myštic, místní část Svobodka jako pozemek potencionálně zastavitelný v kategorii smíšená a obytná. Měl bych v poměrně krátkém čase na této části pozemku zájem stavět pro děti dům. Výměra cca 2 700 m ² .	NEVYHOVĚT P.p.č. 1132 v k.ú. Kožlí u Myštic je na II. TO ZPF. Jeho vymezení jako zastavitelné plochy pro bydlení by bylo v rozporu s ust. § 4 odst. 3 zákona 334/1992 Sb., o ochraně ZPF, který deklaruje, že „Zemědělskou půdu I. a II. třídy ochrany lze odejmout pouze v případech, kdy jiný veřejný zájem výrazně převažuje nad veřejným zájmem ochrany zemědělského půdního fondu.“. Převažují jiný veřejný zájem, zde v případě bydlení, bohužel, není, návrh ÚP Myštic obsahuje dostatek jiných, vhodných

	<p>ploch, pro smíšené bydlení. Vyhovění požadavku by také bylo rozporné s uzavřenou dohodou nad vypořádáním stanoviska orgánu ochrany ZPF ze dne 20. 4. 2018 (KÚ JČK, OZZL).</p>
<p>2 / Obec Myštice / 21. 2. 2018</p> <p>1. P.p.č. 1032, 1033, 1034, st. 3 a 85 v k.ú. Výšice vymežit jako stávající plochu smíšenou obytnou, nikoliv jako plochu smíšenou výrobní.</p> <p>2. P.p.č. 1032, 1033/2, 1273, -80 a jižní část 1033/1 v k.ú. Vahlovice vymežit jako stávající plochu smíšenou obytnou, nikoliv jako plochu smíšenou výrobní. V návaznosti nato lze vypustit návrh nové zastavitelné plochy smíšené obytné SO12.</p> <p>3. Na p.p.č. 1199 v k.ú. Myštice na jižním okraji sídla Myštice je již dnes zkolaudovaný rodinný dům, vymežit jako stávající plochu smíšenou obytnou.</p>	<p>VYHOVĚT Bude vymezeno jako plocha smíšená obytná, nemění se rozsah zastavitelných ploch ani zábory ZPF/PUPFL.</p> <p>VYHOVĚT Bude opraveno, vypuštění plochy SO12 dojde k další redukci vymezení zastavitelných ploch, v souladu se dohodou uzavřenou s orgánem ochrany ZPF dne 20. 4. 2018.</p> <p>VYHOVĚT Bude vymezeno jako plocha smíšená obytná stávající, odpovídá faktickému i právnímu stavu v území.</p>
<p>3 / ČEPRO / 407/FŘ/18 (4300/18) / 26. 1. 2018</p> <p>Z důvodu zajištění bezpečnosti osob i majetku s ohledem na charakter látek přepravovaných dálkovodem požaduje ČEPRO, a.s., aby do ÚP obce Myštice, byly zapracovány následující připomínky:</p> <p>1. Koordinační výkres musí obsahovat zákres a popis ochranného pásma produktovodu (300 m na každou stranu od osy potrubí).</p> <p>2. Textová část odůvodnění musí obsahovat informace o existenci ochranného pásma produktovodu a konkrétní omezení, která jsou v něm stanovena.</p> <p>3. Všechny stavby a činnosti plánované v ochranném pásmu produktovodu musí respektovat minimální vzdálenosti stanovené platnými právními předpisy i ČSN 650204.</p> <p>4. Při projektové přípravě i realizaci staveb situovaných do ochranného pásma produktovodu je pak nutné vyžádat si k nim předchozí vyjádření naší společnosti. ČEPRO,</p>	<p>VYHOVĚT Koordinační výkres již nyní obsahuje ve svém mapovém prostoru i v legendě položku „OP produktovodu“.</p> <p>VYHOVĚT Bude doplněno jako tzv. výstupní limita využití území.</p> <p>VYHOVĚT Bude doplněno jako tzv. výstupní limita využití území.</p> <p>VYHOVĚT Bude doplněno jako tzv. výstupní limita využití území.</p>

a.s., je účastníkem územního, stavebního i kolaudačního řízení a v průběhu i trvání stavby dozoruje bezpečnou realizaci i provozování stavby ve vztahu k produktovodu.	
--	--

(89) Během veřejného jednání o návrhu podle ust. § 52 stavebního zákona byly uplatněny tyto dále uvedené připomínky:

číslo / autor připomínky / datum požadavky ve stanovisku (kráceno pořizovatelem)	VYPOŘADÁNÍ pokyny pro úpravu dokumentace
1 / ČEPRO / 3009/FŘ/18 (6717/18) / 31. 5. 2018 Přes katastrální území Myštice a Kožlí u Myštic prochází katodově chráněná trasa produktovodu ČEPRO, a.s. s jejím ochranným pásmem kde platí omezení podle zákona č. 189/1999 Sb., v aktuálním znění, o nouzových zásobách ropy, a podle ČSN 65 0204 (Dálkovody hořlavých kapalin). Naše požadavky které jsme požadovali v předchozím dopise byly akceptovány, ÚP respektuje omezení v OP produktovodu. Z tohoto důvodu nemáme připomínky.	VYHOVĚT Bez požadavků, bez připomínek.

Použité zkratky:

- stavební zákon – zákon č. 183/2006 Sb., o územním plánování a stavebním řádu, ve znění pozdějších předpisů,
- správní řád – zákon č. 500/2004 Sb., správní řád, ve znění pozdějších předpisů,
- zákon 144/1992 Sb. – zákon č. 114/1992 Sb., o ochraně přírody a krajiny, ve znění pozdějších předpisů,
- zákon 100/2001 Sb. – zákon č. 100/2001 Sb., o posuzování vlivů na životní prostředí a o změně některých souvisejících zákonů, ve znění pozdějších předpisů,
- zákon č. 13/1997 Sb. – zákon č. 13/1997 Sb., o pozemních komunikacích, ve znění pozdějších předpisů,
- zákon č. 258/2000 Sb., o ochraně veřejného zdraví a o změně některých souvisejících zákonů, ve znění pozdějších předpisů,
- vyhláška 500/2006 Sb. – vyhláška č. 500/2006 Sb., o územně analytických podkladech, územně plánovací dokumentaci a způsobu evidence územně plánovací činnosti, ve znění pozdějších předpisů,
- vyhláška 501/2006 Sb. – vyhláška č. 501/2006 Sb., o obecných požadavcích na využívání území, ve znění pozdějších předpisů,

- vyhláška 380/2002 Sb. – vyhláška č. 380/2002 Sb. Ministerstva vnitra k přípravě a provádění úkolů ochrany obyvatelstva, ve znění pozdějších předpisů,
 - PÚR ČR 2008 – Politika územního rozvoje České republiky z roku 2008, pokud není uvedeno jinak, míněno ve znění 1. aktualizace (schváleno usn. vlády ČR č. 276 dne 15. 4. 2015),
 - ZÚR JČK – Zásady územního rozvoje Jihočeského kraje, pokud není uvedeno jinak, míněno ve znění 1. aktualizace účinné od 6. 1. 2015 (schváleno usn. zastupitelstva dne 18. 12. 2014),
 - ÚP – územní plán, ÚPO – územní plán obce, ÚPnSÚ – územní plán sídelního útvaru,
 - RP – regulační plán,
 - ÚÚP – úřad územního plánování, není-li uvedeno jinak, je míněno zde příslušný úřad,
 - ÚAP – územně analytické podklady,
 - ÚPD – územně plánovací dokumentace,
 - SEA – posouzení vlivů ZÚR nebo územního plánu na životní prostředí podle přílohy stavebního zákona,
 - PRVKÚK – Plán rozvoje vodovodů a kanalizací území kraje, není-li uvedeno jinak, míněno se Jihočeského kraje v aktuálním znění,
 - P+R – průzkumy a rozbory, myslí se doplňující průzkumy a rozbory dle § 47 odst. 1 stavebního zákona,
 - PR – přírodní rezervace, viz § 33 zákona 114/1992 Sb.,
 - NATURA – je celistvá evropská soustava území se stanoveným stupněm ochrany, která umožňuje zachovat typy evropských stanovišť a stanoviště evropsky významných druhů v jejich přirozeném areálu rozšíření ve stavu příznivém z hlediska ochrany nebo popřípadě umožní tento stav obnovit, viz § 3 odst. 1 písm. r) zákona 114/1992 Sb.,
- p. p. č. – pozemek / parcela parcelní číslo, p. č. – parcelní číslo, údaje dle katastru nemovitostí.